



Инструкция по созданию и загрузке пользовательского шаблона этикетки

В случае необходимости участник оборота товаров может использовать для печати этикеток собственные пользовательские шаблоны, для этого необходимо:

1. Установить специальное программное средство – графический дизайнер Jaspersoft Studio, дистрибутив можно скачать по ссылке <https://community.jaspersoft.com/project/jaspersoft-studio/releases>.
2. Самостоятельно освоив работу в графическом редакторе Jaspersoft Studio, создать шаблон этикетки в формате *.Jasper, взяв за основу один из предложенных образцов.

Обратите внимание! Размер файла шаблона этикетки не должен превышать 10 мегабайт.

Перечень шрифтов, поддерживаемых ГИС МТ для использования в пользовательских шаблонах этикеток:

- Arial/ Arial Bold;
- HelveticaNeue
- PTSans/ PTSans Italic/ PTSans Narrow Bold/ PTSans Narrow/PTSans Caption Bold/ PTSans Caption/ PTSans Caption Bold Italic;
- Tahoma Bold/ Tahoma;
- Verdana Bold/Verdana;
- DejaVuSans/ DejaVuSans-Bold/ DejaVuSans-BoldOblique/ DejaVuSansCondensed/ DejaVuSansCondensed-Bold/ DejaVuSansCondensed-BoldOblique/ DejaVuSansCondensed-Oblique/ DejaVuSansMono/ DejaVuSansMono-Bold/ DejaVuSansMono-BoldOblique/ DejaVuSansMono-Oblique/ DejaVuSans-Oblique/ DejaVuSerif/ DejaVuSerif-Bold/ DejaVuSerif-BoldItalic/ DejaVuSerifCondensed/ DejaVuSerifCondensed-BoldItalic/ DejaVuSerif-Italic.

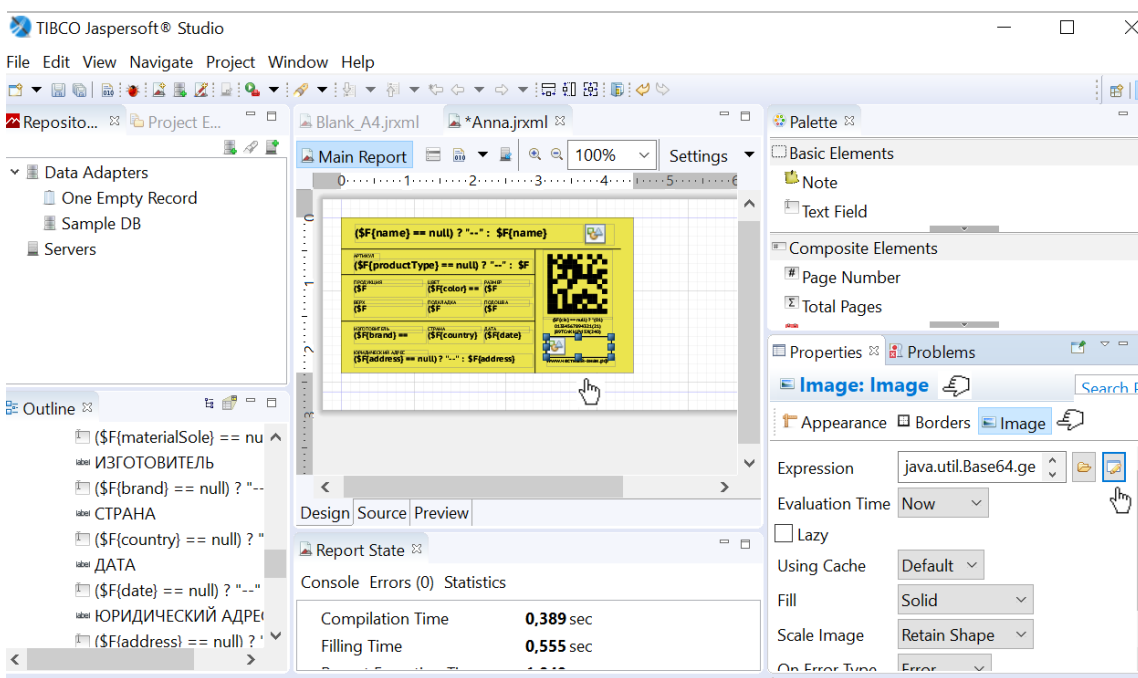
3. При необходимости добавить в шаблон пользовательской этикетки следующие атрибуты:

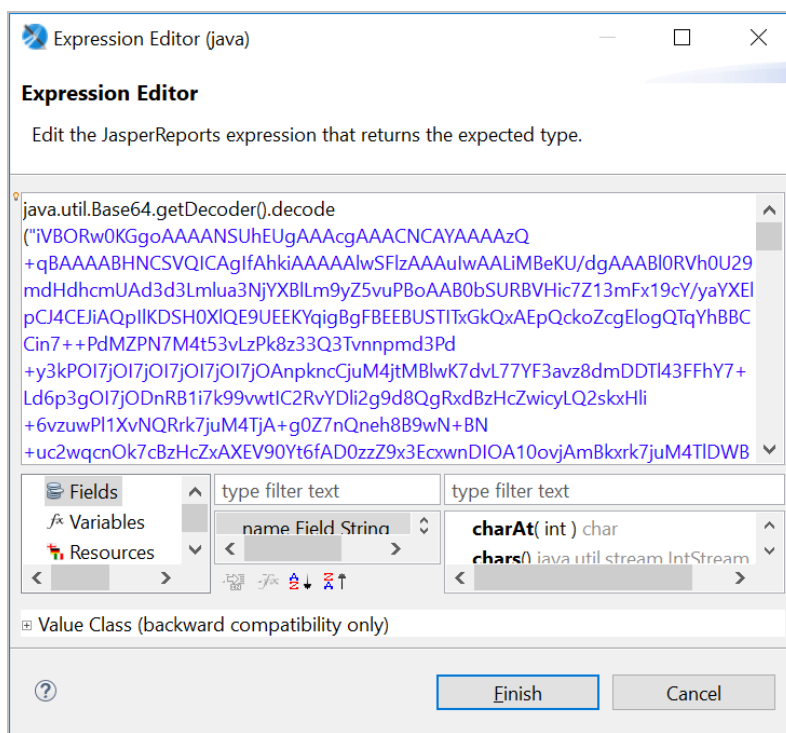
№	Наименование атрибута	Описание
1	model	Модель / артикул производителя
2	fullName	Полное наименование товара
3	brand	Торговая Марка / Бренд
4	gtin	GTIN
5	tnVedCode	Группа ТН ВЭД
6	tnVedCode10	Код ТН ВЭД
7	country	Страна производства
8	maximumLoad	Максимальная нагрузка, кг
9	seatDepth	Глубина сиденья
10	seatWidth	Ширина сиденья
11	seatHeight	Высота сиденья
12	backHeight	Высота спинки
13	cis	уникальный идентификатор товара

Обратите внимание! Не допускается удаление объекта, в который выводится штрих-код в формате DataMatrix.

4. Изображение можно добавить в шаблон в конвертированном виде в base64 следующим образом:

- a. Добавить в шаблон объект «Image»;
- b. Конвертировать необходимое изображение в base64 с помощью, например следующего онлайн конвертера <https://www.base64-image.de/> (рекомендуем конвертировать изображение из формата *.png);
- c. Скопировать получившийся код и вставить с помощью «**Expression editor**» в параметрах необходимого объекта «Image», нажав на соответствующую кнопку:





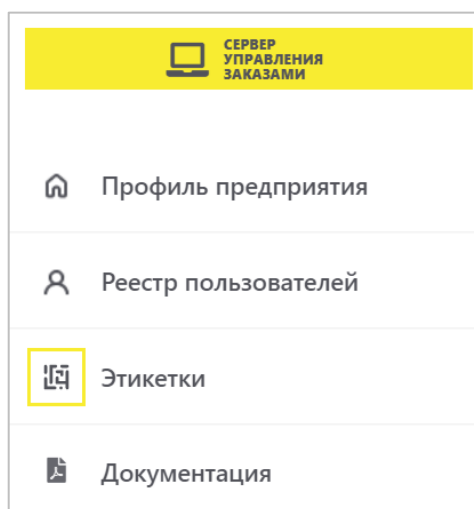
d. Во вставленном коде:

- Удалить в начале строки: «**data:image/png;base64,**»
- Добавить:
 - В начале строки «**java.util.Base64.getDecoder().decode("**»;
 - В конце строки: «**")**»

e. Подтвердить свои действия нажатием кнопки «Finish».

5. Авторизоваться в СУЗ под пользователем с ролью «Администратор».

6. Перейти в раздел «**Этикетки**» с помощью соответствующей иконки в левой части экрана.



7. Нажать на кнопку «**+Импорт этикетки**»:

- a. Указать наименование этикетки, под которым хотите сохранить её в СУЗ;
- b. Нажать на кнопку «**Выбрать файл**» и выбрать ранее созданный шаблон этикетки;

- с. Убедиться, что файл и наименование указаны верно и нажать на кнопку **«Импортировать»**.
- d. Этикетка отобразится в списке с типом **«Создана пользователем»**.

Наименование	Тип	Действия
111	Создана пользователем	СКАЧАТЬ
Большая желтая	Стандартная	СКАЧАТЬ
Вертикальная белая	Стандартная	СКАЧАТЬ
Вертикальная желтая	Стандартная	СКАЧАТЬ
Горизонтальная белая	Стандартная	СКАЧАТЬ
Горизонтальная желтая	Стандартная	СКАЧАТЬ
Пользовательская	Создана пользователем	СКАЧАТЬ

В случае, если у Вас возникли проблемы с загрузкой пользовательских шаблонов этикеток, обратитесь к нам по телефону 8 (800) 222-15-23 либо по электронной почте support@crpt.ru

Успешной работы в ГИС МТ!