

## **02.17.01.00 ВЕДЕНИЕ СПРАВОЧНИКА ШАБЛОНОВ ЭТИКЕТОК**

**2019**



<b>1. ВВЕДЕНИЕ .....</b>	<b>3</b>
1.1 ГЛОССАРИЙ .....	3
<b>2. 02.17.01.00 ВЕДЕНИЕ СПРАВОЧНИКА ШАБЛОНОВ ЭТИКЕТОК.....</b>	<b>4</b>
2.1 СОЗДАНИЕ ЭТИКЕТКИ УОТ .....	5
2.2 ПОДАЧА СВЕДЕНИЙ О СОЗДАННОЙ ЭТИКЕТКЕ В ГИС МТ .....	6
2.3 ФИКСАЦИЯ И ПРОВЕРКА ПОЛУЧЕННЫХ СВЕДЕНИЙ, УКАЗАННЫХ В ЗАЯВКЕ НА РЕГИСТРАЦИЮ СОБСТВЕННОГО ШАБЛОНА ЭТИКЕТКИ .....	6
2.4 УДАЛЕНИЕ СОБСТВЕННОГО ШАБЛОНА ЭТИКЕТКИ .....	7
2.5 АКТИВАЦИЯ СОБСТВЕННОГО ШАБЛОНА ЭТИКЕТКИ .....	8
2.6 РУЧНОЕ ПОДТВЕРЖДЕНИЕ УСПЕШНОЙ ПРОВЕРКИ ШАБЛОНА ЭТИКЕТКИ ОПЕРАТОРОМ ГИС МТ .....	8
<b>3. РЕЕСТР УВЕДОМЛЕНИЙ ПО ЭЛЕКТРОННОЙ ПОЧТЕ .....</b>	<b>9</b>

## 1. Введение

В этом документе представлено:

- краткое описание процесса ведения справочника шаблонов этикеток включая создание и удаление собственных шаблонов этикеток в реестре шаблонов этикеток в ГИС МТ;
- требования к реализации автоматизируемых функций в ГИС МТ.

### 1.1 Глоссарий

**«единый личный кабинет»** - размещенный в информационно-телекоммуникационной сети «Интернет» на сайте оператора ГИС МТ информационный сервис, предоставляемый оператором в установленном порядке участнику оборота товаров и используемый оператором и участником оборота товара;

**«интерфейс электронного взаимодействия»** - совокупность средств и правил, обеспечивающих взаимодействие программно-аппаратных средств участников оборота фототоваров и информационной системы мониторинга;

**«оператор информационной системы мониторинга»** - юридическое лицо, зарегистрированное на территории Российской Федерации, осуществляющее создание, развитие, модернизацию и эксплуатацию информационной системы мониторинга, обеспечение ее бесперебойного функционирования, а также прием, хранение и обработку сведений;

**«протокол передачи данных»** - формализованный набор требований к структуре пакетов информации и алгоритму обмена пакетами информации между устройствами сети передачи данных;

**«участники оборота фототоваров»** - юридические лица и индивидуальные предприниматели, являющиеся налоговыми резидентами Российской Федерации, осуществляющие ввод фототоваров в оборот, оборот и (или) вывод из оборота фототоваров, за исключением юридических лиц и индивидуальных предпринимателей, приобретающих фототовары для использования в целях, не связанных с их последующей реализацией (продажей), а также оказывающих услуги в рамках агентских договоров и/или договоров комиссии и/или почтовые услуги по доставке фототоваров при продаже по образцам и дистанционным способом продажи;

**УКЭП** – усиленная квалифицированная электронная подпись.

## 2. 02.17.01.00 Ведение справочника шаблонов этикеток

Таблица 1 Основные данные процесса

<b>ЦЕЛЬ</b>	Регистрация в ГИС МТ сведений о шаблонах этикеток для их последующего использования УОТ при заказе КМ
<b>УЧАСТНИКИ ПРОЦЕССА</b>	Участник оборота товаров ГИС МТ
<b>РЕГЛАМЕНТЫ ПРОЦЕССА</b>	
<b>ВЗАИМОДЕЙСТВИЕ ИНФОРМАЦИОННЫХ СИСТЕМ УЧАСТНИКОВ ПРОЦЕССА</b>	ГИС МТ СУЗ
<b>ДОКУМЕНТЫ, СОПРОВОЖДАЮЩИЕ ПРОЦЕСС<sup>1</sup></b>	Электронная заявка в ГИС МТ на создание шаблона этикетки Уведомления по электронной почте УОТ

Схема процесса ведения справочника шаблонов этикеток представлена на [Рисунок 1 Схема процесса 02.17.01.00 Ведение справочника шаблонов этикеток].

---

<sup>1</sup> Тексты уведомлений по электронной почте приведены в разделе 3.

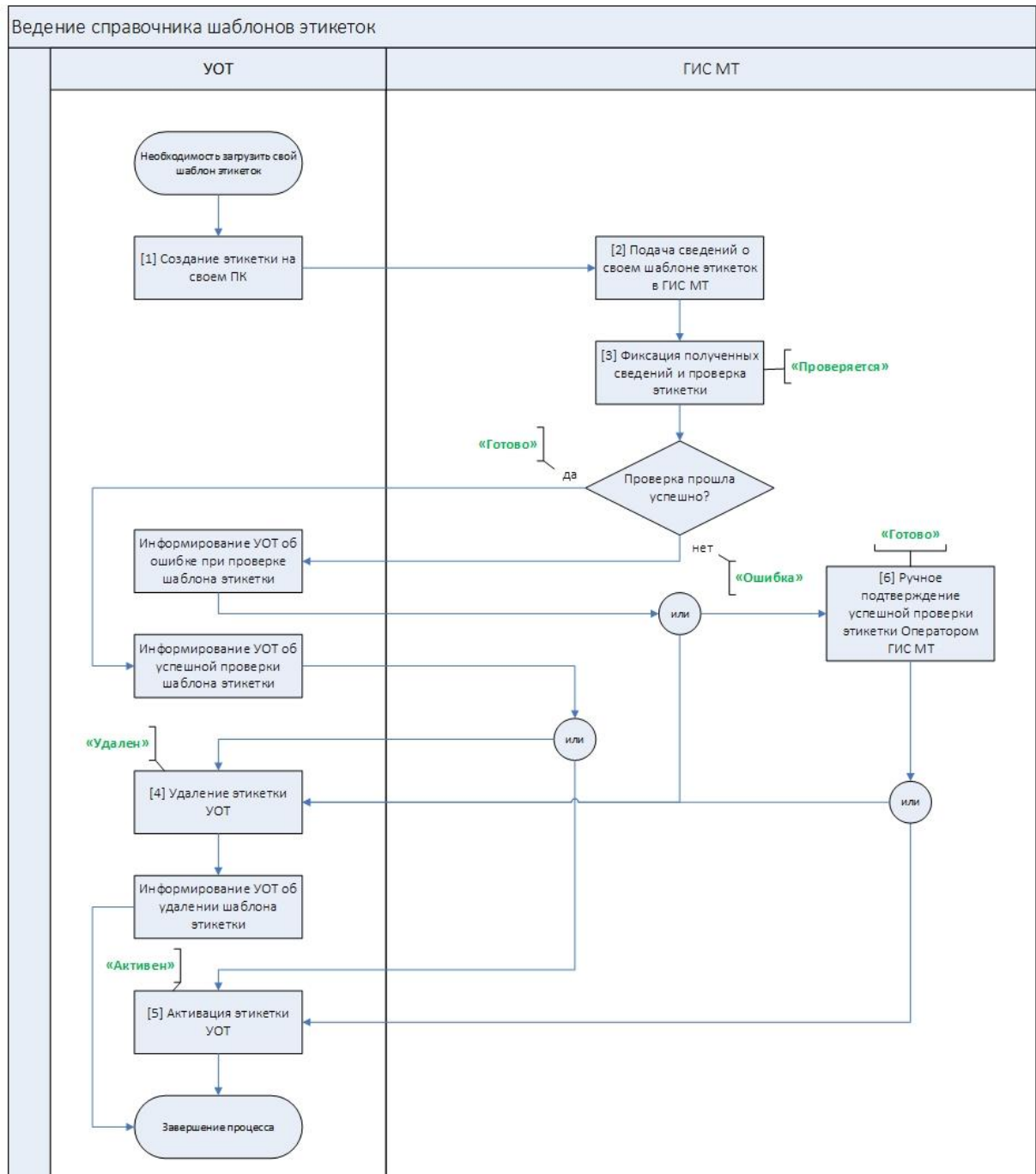


Рисунок 1 Схема процесса 02.17.01.00 Ведение справочника шаблонов этикеток

## 2.1 Создание этикетки УОТ

На схеме процесса [Рисунок 1] блок [1].

**Участник оборота товаров** создает на своем рабочем компьютере шаблон этикетки в формате .jasper. На этикетке УОТ указывает все необходимые сведения о товаре, и в обязательном порядке указывает место, где будет отображаться созданный ГИС МТ код маркировки.

## 2.2 Подача сведений о созданной этикетке в ГИС МТ

На схеме процесса [Рисунок 1] блок [2].

**Участник оборота товаров** подает электронную заявку с информацией о созданном шаблоне этикетки в ГИС МТ.

Способом подачи электронной заявки на регистрацию шаблоном этикетки в ГИС МТ является ввод сведений в личном кабинете УОТ.

Электронная заявка на регистрацию собственного шаблона этикетки содержит сведения, представленные в [Таблица 2], а также подписывается УКЭП УОТ.

Таблица 2 Описание сведений в электронной заявке на регистрацию в ГИС МТ собственного шаблона этикетки

№ ПП	Атрибут	Описание	Значение
1.	ИНН УОТ	Индивидуальный номер налогоплательщика УОТ	Обязательное
2.	Наименование шаблона этикетки	Текстовое поле длиной до 200 символов	Обязательное
3.	Файл шаблона этикетки	Файл в формате .jasper размером до 10 Мб с собственным дизайном шаблона этикетки	Обязательное

В личном кабинете при заполнении формы на добавление собственного шаблона этикетки происходят следующие проверки в режиме реального времени:

- Длина наименование шаблона этикетки должна быть не более 200 символов. В случае если длина данного поля превышает 200 символов, то на форме в ЛК кнопка «Сохранить» становится неактивной;
- Формат файла шаблона этикетки должен быть .jasper. В случае если файл имеет другой формат, то на форме в ЛК кнопка «Сохранить» становится неактивной;
- Размер файла шаблона этикетки не должен превышать 10 Мб. В случае если файл имеет размер больше 10 Мб, то на форме в ЛК кнопка «Сохранить» становится неактивной.

В случае если на форме кнопка стала неактивной по причине неудовлетворения вышеописанных условий, то направить заявку на регистрацию собственного шаблона этикетки в ГИС МТ для УОТ должно быть невозможным.

## 2.3 Фиксация и проверка полученных сведений, указанных в заявке на регистрацию собственного шаблона этикетки

На схеме процесса [Рисунок 1] блок [3].

При подаче сведений на добавление собственного шаблона этикетки, шаблон сохраняется в ГИС МТ и ему присваивается статус «Проверяется». После чего

осуществляется повторная проверка загруженного шаблона этикетки по следующим параметрам:

- Длина наименования шаблона этикетки должна быть не более 200 символов;
- Формат файла шаблона этикетки должен быть .jasper;
- Размер файла шаблона этикетки не должен превышать 10 Мб.

Повторная проверка позволит исключить ошибки в поданной заявке на добавление собственного шаблона этикетки, в случае если в ЛК участнику оборота товаров удалось обойти данные проверки.

Если во время повторной проверки собственный шаблон этикетки он не удовлетворяет описанным выше условиям, то статус у шаблона этикетки изменяется на «Ошибка» и процесс переходит в блок [4]. При этом на адрес электронной почты УОТ направляется уведомление об ошибке в собственном шаблоне этикетки.

Если во время повторной проверки все сведения, указанные в заявке, удовлетворяют описанным выше условиям, то осуществляется проверка загруженного файла в формате .jasper, согласно правилам, описанным в подключенный в ГИС МТ библиотеке валидации собственного шаблона этикетки.

Если во время валидации шаблона этикетки средствами подключенной библиотеки были выявлены ошибки, и файл формата .jasper не удовлетворяет условиям проверки, заложенным в библиотеке валидации шаблона этикетки, то статус данного шаблона этикетки изменяется на «Ошибка» и процесс переходит в блок [4] или [6]. При этом на адрес электронной почты УОТ направляется уведомление об ошибке в собственном шаблоне этикетки.

Если во время валидации шаблона этикетки средствами подключенной библиотеки не было выявлено ошибок, и файл формата .jasper полностью удовлетворяет условиям проверки, заложенным в библиотеке валидации шаблона этикетки, то статус данного шаблона этикетки изменяется на «Готово» и процесс переходит в блок [4] или [5]. При этом на адрес электронной почты УОТ направляется уведомление об успешной проверке шаблона этикетки.

## 2.4 Удаление собственного шаблона этикетки

На схеме процесса [Рисунок 1] блок [4].

УОТ может в любой момент, после осуществления автоматической проверки добавленного шаблона средствами ГИС МТ, удалить загруженный ранее собственный шаблон этикетки, если шаблон находится в статусе «Готово» или «Ошибка». Удалить шаблон этикетки, находящуюся в других статусах, УОТ не может.

При удалении собственного шаблона этикетки на адрес электронной почты УОТ направляется уведомление об удалении из ГИС МТ собственного шаблона этикетки.

## **2.5 Активация собственного шаблона этикетки**

На схеме процесса [Рисунок 1] блоки [5].

Для возможности УОТ использовать собственный шаблон этикетки при заказе КМ, необходима его активация.

УОТ может активировать созданный и проверенный средствами ГИС МТ собственный шаблон этикетки. Активация возможна только если шаблон этикетки имеет статус «Готово». Активировать собственный шаблон этикетки, находящийся в другом статусе, УОТ самостоятельно не может.

## **2.6 Ручное подтверждение успешной проверки шаблона этикетки Оператором ГИС МТ**

На схеме процесса [Рисунок 1] блоки [6].

В случае если после осуществления проверки средствами подключенной библиотеки валидации шаблона этикетки были выявлены ошибки, и файл формата .jasper не удовлетворяет условиям проверки, заложенным в библиотеке валидации шаблона этикетки, то статус у данного шаблона этикетки изменяется на «Ошибка». В данном случае изменить этот статус может только Оператор ГИС МТ. В своем личном кабинете Оператор ГИС МТ, по запросу УОТ, вручную проверяет и подтверждает успешность проведенной ручной проверки шаблона этикетки, и статус заявки меняется на «Готово», после чего осуществляется переход в блок [4] или [5].

При этом на адрес электронной почты УОТ направляется уведомление об успешной проверке шаблона этикетки.



### 3. Реестр уведомлений по электронной почте

Таблица 3 Реестр уведомлений по электронной почте, тексты уведомлений

№ П П	Наименование уведомления по электронной почте	Назначение уведомления	Текст уведомления
1.	Уведомление по электронной почте УОТ	Ошибка при проверке собственного шаблона этикеток (не удовлетворяет условиям размер загруженного файла, формат и/или длина наименования шаблона)	<p><i>Уважаемый &lt;тип участника&gt;!</i></p> <p><i>Загруженный Вами шаблон этикетки в ГИС МТ изменил статус. Текущий статус шаблона этикетки: «Ошибка».</i>  <i>Регистрационный номер шаблона: &lt;регистрационный номер шаблона&gt;;</i>  <i>Наименование шаблона: &lt;наименование шаблона этикетки&gt;;</i></p> <p><i>Для устранения ошибки необходимо обеспечить следующие требования:</i></p> <ul style="list-style-type: none"> <li>• <i>Длина названия шаблона этикетки не должна превышать 200 символов;</i></li> <li>• <i>Файл шаблона этикетки должен быть в формате .jasper;</i></li> <li>• <i>Размер файла шаблона этикетки не должен превышать 10 Мб.</i></li> </ul> <p><i>Исправьте шаблон этикетки согласно вышеописанным требованиям и загрузите шаблон повторно.</i></p> <p><i>С уважением, оператор системы маркировки и прослеживаемости.</i></p>
2.	Уведомление по электронной почте УОТ	Ошибка при проверке собственного шаблона этикеток (по правилам библиотеки валидации шаблона этикетки)	<p><i>Уважаемый &lt;тип участника&gt;!</i></p> <p><i>Загруженный Вами шаблон этикетки в ГИС МТ изменил статус. Текущий статус шаблона этикетки: «Ошибка».</i>  <i>Регистрационный номер шаблона: &lt;регистрационный номер шаблона&gt;;</i>  <i>Наименование шаблона: &lt;наименование шаблона этикетки&gt;;</i></p> <p><i>Для устранения выявленной ошибки обратитесь в службу технической поддержки по адресу: &lt;адрес службы технической поддержки&gt;</i></p> <p><i>С уважением, оператор системы маркировки и прослеживаемости.</i></p>
3.	Уведомление по электронной почте УОТ	Проверка шаблона этикетки выполнена успешно, либо	<p><i>Уважаемый &lt;тип участника&gt;!</i></p> <p><i>Загруженный Вами шаблон этикетки в ГИС МТ изменил статус. Текущий статус шаблона этикетки: «Готово».</i>  <i>Регистрационный номер шаблона: &lt;регистрационный номер шаблона&gt;;</i></p>

		ручное подтверждение успешной проверки шаблона этикетки Оператором ГИС МТ (после статуса «Ошибка»)	<p><i>Наименование шаблона: &lt;наименование шаблона этикетки&gt;;</i></p> <p><i>Для использования данного шаблона этикетки при заказе кодов маркировки необходимо его активировать в личном кабинете ГИС МТ нажав на кнопку «Активировать».</i></p> <p><i>С уважением, оператор системы маркировки и прослеживаемости.</i></p>
4.	Уведомление по электронной почте УОТ	Удаление шаблона этикетки из ГИС МТ	<p><i>Уважаемый &lt;тип участника&gt;!</i></p> <p><i>Ваш шаблон этикетки был удален из ГИС МТ.</i></p> <p><i>Регистрационный номер шаблона: &lt;регистрационный номер шаблона&gt;;</i></p> <p><i>Наименование шаблона: &lt;наименование шаблона этикетки&gt;;</i></p> <p><i>С уважением, оператор системы маркировки и прослеживаемости.</i></p>
5.	Уведомление по электронной почте УОТ	Блокировка шаблона этикетки Оператором ГИС МТ	<p><i>Уважаемый &lt;тип участника&gt;!</i></p> <p><i>Ваш шаблон этикетки был заблокирован для использования Оператором ГИС МТ.</i></p> <p><i>Регистрационный номер шаблона: &lt;регистрационный номер шаблона&gt;;</i></p> <p><i>Наименование шаблона: &lt;наименование шаблона этикетки&gt;;</i></p> <p><i>Для установки причины блокировки шаблона этикетки, а также для его разблокировки обратитесь в службу технической поддержки по адресу: &lt;адрес службы технической поддержки&gt;</i></p> <p><i>С уважением, оператор системы маркировки и прослеживаемости.</i></p>
6.	Уведомление по электронной почте УОТ	Разблокировка шаблона этикетки Оператором ГИС МТ	<p><i>Уважаемый &lt;тип участника&gt;!</i></p> <p><i>Ваш шаблон этикетки был разблокирован Оператором ГИС МТ. Текущий статус шаблона этикетки «Активен».</i></p> <p><i>Регистрационный номер шаблона: &lt;регистрационный номер шаблона&gt;;</i></p> <p><i>Наименование шаблона: &lt;наименование шаблона этикетки&gt;;</i></p> <p><i>С уважением, оператор системы маркировки и прослеживаемости.</i></p>

