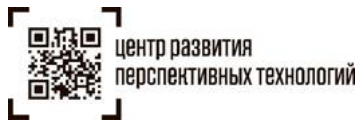


02.17.01.00 ВЕДЕНИЕ СПРАВОЧНИКА ШАБЛОНОВ ЭТИКЕТОК



2019

1. ВВЕДЕНИЕ	2
1.1 ИСТОРИЯ ИЗМЕНЕНИЙ	2
1.2 ГЛОССАРИЙ	2
2. 02.17.01.00 ВЕДЕНИЕ СПРАВОЧНИКА ШАБЛОНОВ ЭТИКЕТОК	5
2.1 СОЗДАНИЕ ЭТИКЕТКИ УОТ	6
2.2 ПОДАЧА СВЕДЕНИЙ О СОЗДАННОЙ ЭТИКЕТКЕ В ГИС МТ	7
2.3 ФИКСАЦИЯ И ПРОВЕРКА ПОЛУЧЕННЫХ СВЕДЕНИЙ, УКАЗАННЫХ В ЗАЯВКЕ НА РЕГИСТРАЦИЮ СОБСТВЕННОГО ШАБЛОНА ЭТИКЕТКИ	7
2.4 УДАЛЕНИЕ СОБСТВЕННОГО ШАБЛОНА ЭТИКЕТКИ	8
2.5 АКТИВАЦИЯ СОБСТВЕННОГО ШАБЛОНА ЭТИКЕТКИ	9
2.6 РУЧНОЕ ПОДТВЕРЖДЕНИЕ УСПЕШНОЙ ПРОВЕРКИ ШАБЛОНА ЭТИКЕТКИ ОПЕРАТОРОМ ГИС МТ	9
3. РЕЕСТР УВЕДОМЛЕНИЙ ПО ЭЛЕКТРОННОЙ ПОЧТЕ.....	9
ЛИСТ СОГЛАСОВАНИЯ	11

1. Введение

В этом документе представлено:

- краткое описание процесса ведения справочника шаблонов этикеток включая создание и удаление собственных шаблонов этикеток в реестре шаблонов этикеток в ГИС МТ;

1.1 История изменений

ВЕРСИЯ	ДАТА	ИЗМЕНЕНИЯ	АВТОР
1.0	18.12.2019	Первая версия документа	Яровая Я.А.

1.2 Глоссарий

Бизнес-процесс (БП) – это совокупная последовательность действий по преобразованию ресурсов, полученных на входе, в конечный продукт, имеющий ценность для потребителя, на выходе.

Государственная информационная система мониторинга за оборотом товаров, подлежащих обязательной маркировке средствами идентификации" (далее - информационная система мониторинга, ГИС МТ) - государственная информационная система, созданная в целях автоматизации процессов сбора и обработки информации об обороте товаров, подлежащих обязательной маркировке средствами идентификации, хранения такой информации, обеспечения доступа к ней, ее предоставления и распространения, повышения эффективности обмена такой информацией и обеспечения прослеживаемости указанных товаров, а также в иных целях, предусмотренных федеральными законами.

Групповая упаковка молочной продукции - упаковка, объединяющая определенное количество потребительских упаковок, которая также может быть реализована потребителю.

Индивидуальный серийный номер (ИСН) - последовательность символов, уникально идентифицирующая единицу товара (потребительскую упаковку молочной продукции) на основании кода товара.

Интерфейс электронного взаимодействия - совокупность средств и правил, обеспечивающих взаимодействие программно-аппаратных средств участников эксперимента и информационной системы мониторинга.

Код идентификации (КИ) - последовательность символов, представляющая собой уникальный номер экземпляра товара, формируемая оператором информационной системы мониторинга (далее - оператор) для целей идентификации молочной продукции, в том числе в потребительской упаковке или групповой упаковке.

Код идентификации групповой упаковки (КИГУ)- последовательность символов, представляющая собой уникальный номер группы товара, формируемая оператором информационной системы мониторинга (далее - оператор) для целей идентификации молочной продукции в групповой упаковке.

Код идентификации транспортной упаковки (КИТУ) - последовательность символов, представляющая собой уникальный экземпляр транспортной упаковки молочной продукции, формируемая в соответствии с требованиями.

Код маркировки (КМ) - уникальная последовательность символов, состоящая из кода идентификации и кода проверки, формируемая оператором для целей идентификации молочной продукции.

Код товара (КТ) - уникальный код, присваиваемый группе товаров при их описании в информационном ресурсе, обеспечивающем учет и хранение достоверных данных о товарах по соответствующим кодам единой Товарной номенклатуры внешнеэкономической деятельности Евразийского экономического союза (далее - товарная номенклатура).

Личный кабинет (ЛК) - размещенный в информационно-телекоммуникационной сети "Интернет" (далее - сеть "Интернет") на сайте оператора информационный сервис, предоставляемый оператором в установленном порядке участнику эксперимента или федеральному органу исполнительной власти и используемый оператором, участником эксперимента и федеральным органом исполнительной власти.

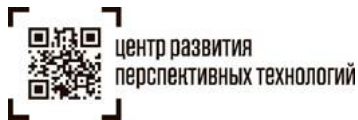
Маркированная молочная продукция – молочная продукция, на которую нанесены средства идентификации с соблюдением требований настоящих методических рекомендаций и достоверные сведения о средствах идентификации (в том числе сведения о нанесенных на них средствах идентификации и (или) материальных носителях, содержащих средства идентификации молочной продукции) содержатся в информационной системе мониторинга.

Маркировка молочной продукции средствами идентификации - нанесение в соответствии с настоящими методическими рекомендациями средств идентификации на потребительскую и на групповую упаковку молочной продукции.

Оборот молочной продукции - ввоз в Российскую Федерацию, хранение, транспортировка, получение и передача молочной продукции, в том числе их приобретение и реализация (продажа) на территории Российской Федерации;

Оператор информационной системы мониторинга - юридическое лицо, зарегистрированное на территории Российской Федерации, осуществляющее создание, развитие, модернизацию и эксплуатацию информационной системы мониторинга, обеспечение ее бесперебойного функционирования, а также прием, хранение и обработку сведений.

Молочная продукция - отдельные виды молочной продукции закреплённые перечнем отдельных видов молочной продукции, подлежащих маркировке в рамках



эксперимента по маркировке средствами идентификации отдельных видов молочной продукции на территории Российской Федерации постановлением Правительства Российской Федерации от 29 июня 2019 года №836

Производитель молочной продукции (далее - производитель) - юридическое лицо или физическое лицо, зарегистрированное в качестве индивидуального предпринимателя, являющиеся налоговыми резидентами Российской Федерации, которые осуществляют производство и реализацию молочной продукции.

Протокол передачи данных - формализованный набор требований к структуре пакетов информации и алгоритму обмена пакетами информации между устройствами сети передачи данных

Срок годности – дата окончания срока годности (для продукции со сроком хранения более 72 часов) или дата и время окончания срока годности (для продукции со сроком хранения менее 72 часов).

Транспортная упаковка молочной продукции - упаковка, объединяющая молочную продукцию, используемая для хранения и транспортировки молочной продукции с целью защиты их от повреждений при перемещении и образующая самостоятельную транспортную единицу. Транспортная упаковка может включать в себя транспортные упаковки меньшего размера (объема). При этом упаковка, объединяющая только молочную продукцию в потребительской упаковке и (или) групповой упаковке, признается транспортной упаковкой молочной продукции первого уровня, а последующие транспортные упаковки разной степени вложенности, начиная с содержащих исключительно транспортные упаковки первого уровня, признаются транспортными упаковками молочной продукции последующего (второго, третьего и т.д.) уровня

УКЭП – усиленная квалифицированная электронная подпись.

Участники эксперимента - юридические лица и физические лица, зарегистрированные в качестве индивидуальных предпринимателей, являющиеся налоговыми резидентами Российской Федерации, осуществляющие ввод молочной продукции в оборот, оборот и (или) вывод из оборота молочной продукции, за исключением юридических лиц и физических лиц, зарегистрированных в качестве индивидуальных предпринимателей, приобретающие молочную продукцию для использования в целях, не связанных с их последующей реализацией (продажей).

2. 02.17.01.00 Ведение справочника шаблонов этикеток

Таблица 1 Основные данные процесса

ЦЕЛЬ	Регистрация в ГИС МТ сведений о шаблонах этикеток для их последующего использования УОТ при заказе КМ
УЧАСТНИКИ ПРОЦЕССА	Участник оборота товаров ГИС МТ
РЕГЛАМЕНТЫ ПРОЦЕССА	Методические рекомендации для проведения эксперимента по маркировке отдельных видов молочной продукции средствами идентификации и мониторингу оборота молочной продукции на территории Российской Федерации
ВЗАИМОДЕЙСТВИЕ ИНФОРМАЦИОННЫХ СИСТЕМ УЧАСТНИКОВ ПРОЦЕССА	ГИС МТ СУЗ
ДОКУМЕНТЫ, СОПРОВОЖДАЮЩИЕ ПРОЦЕСС¹	Электронная заявка в ГИС МТ на создание шаблона этикетки Квитанция (уведомление) в ЛК/на адрес электронной почты участника оборота товаров.

Схема процесса ведения справочника шаблонов этикеток представлена на [Рисунок 1 Схема процесса 02.17.01.00 Ведение справочника шаблонов этикеток].

¹ Тексты уведомлений по электронной почте приведены в разделе 3.

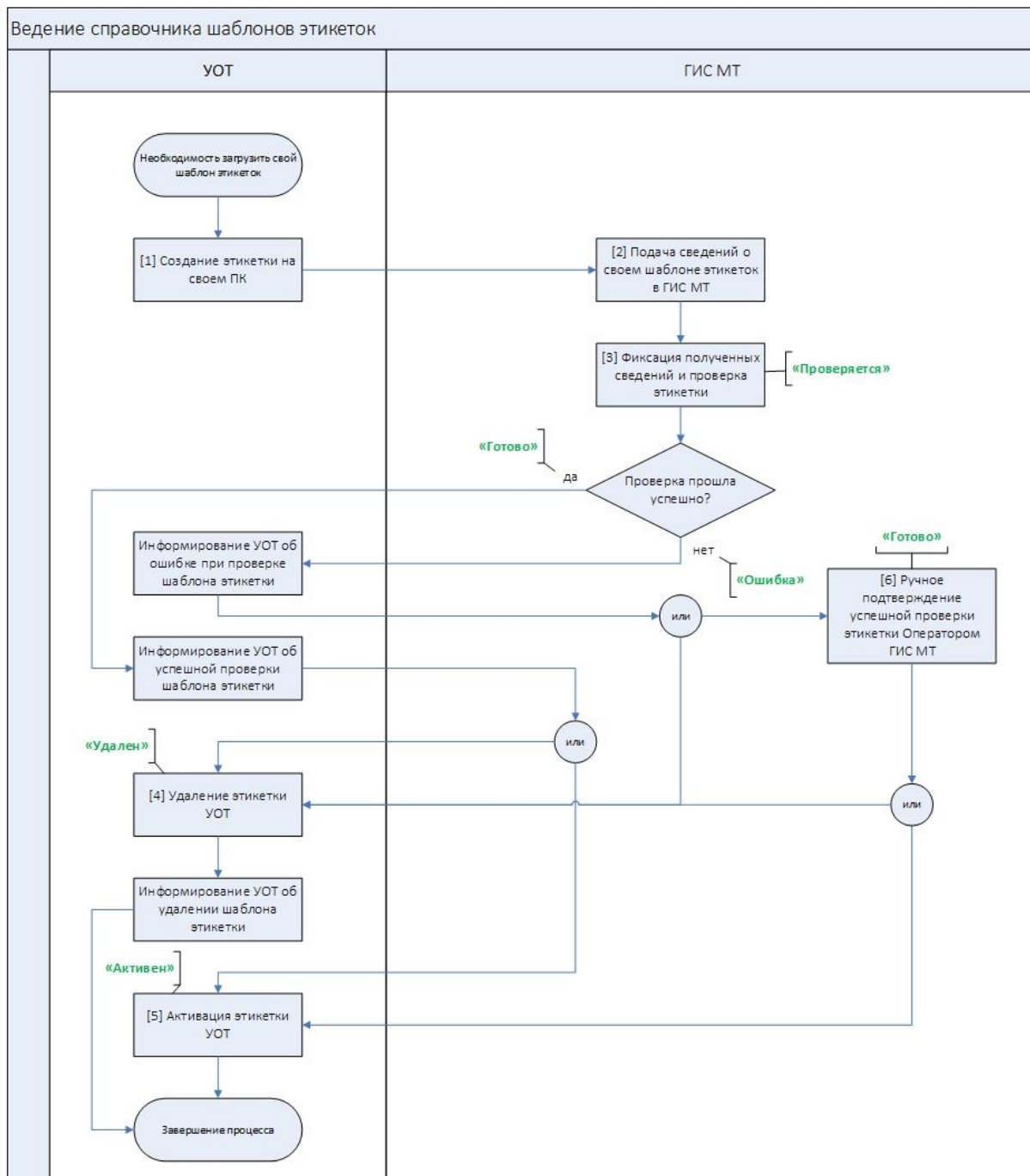


Рисунок 1 Схема процесса 02.17.01.00 Ведение справочника шаблонов этикеток

2.1 Создание этикетки УОТ

На схеме процесса [Рисунок 1] блок [1].

Участник оборота товаров создает на своем рабочем компьютере шаблон этикетки в формате.jarper. На этикетке УОТ указывает все необходимые сведения о товаре, и в

обязательном порядке указывает место, где будет отображаться созданный ГИС МТ код маркировки.

2.2 Подача сведений о созданной этикетке в ГИС МТ

На схеме процесса [Рисунок 1] блок [2].

Участник оборота товаров подает электронную заявку с информацией о созданном шаблоне этикетки в ГИС МТ.

Способом подачи электронной заявки на регистрацию шаблоном этикетки в ГИС МТ является ввод сведений в личном кабинете УОТ.

Электронная заявка на регистрацию собственного шаблона этикетки содержит сведения, представленные в [Таблица 2], а также подписывается УКЭП УОТ.

Таблица 2 Описание сведений в электронной заявке на регистрацию в ГИС МТ собственного шаблона этикетки

№ ПП	Атрибут	Описание	Значение
1.	ИНН УОТ	Индивидуальный номер налогоплательщика УОТ	Обязательное
2.	Наименование шаблона этикетки	Текстовое поле длиной до 200 символов	Обязательное
3.	Файл шаблона этикетки	Файл в формате .jasper размером до 10 Мб с собственным дизайном шаблона этикетки	Обязательное

В личном кабинете при заполнении формы на добавление собственного шаблона этикетки происходят следующие проверки в режиме реального времени:

- Длина наименование шаблона этикетки должна быть не более 200 символов. В случае если длина данного поля превышает 200 символов, то на форме в ЛК кнопка «Сохранить» становится неактивной;
- Формат файла шаблона этикетки должен быть .jasper. В случае если файл имеет другой формат, то на форме в ЛК кнопка «Сохранить» становится неактивной;
- Размер файла шаблона этикетки не должен превышать 10 Мб. В случае если файл имеет размер больше 10 Мб, то на форме в ЛК кнопка «Сохранить» становится неактивной.

В случае если на форме кнопка стала неактивной по причине неудовлетворения вышеописанных условий, то направить заявку на регистрацию собственного шаблона этикетки в ГИС МТ для УОТ должно быть невозможным.

2.3 Фиксация и проверка полученных сведений, указанных в заявке на регистрацию собственного шаблона этикетки

На схеме процесса [Рисунок 1] блок [3].

При подаче сведений на добавление собственного шаблона этикетки, шаблон сохраняется в ГИС МТ и ему присваивается статус «Проверяется». После чего

осуществляется повторная проверка загруженного шаблона этикетки по следующим параметрам:

- Длина наименование шаблона этикетки должна быть не более 200 символов;
- Формат файла шаблона этикетки должен быть .jasper;
- Размер файла шаблона этикетки не должен превышать 10 Мб.

Повторная проверка позволит исключить ошибки в поданной заявке на добавление собственного шаблона этикетки, в случае если в ЛК участнику оборота товаров удалось обойти данные проверки.

Если во время повторной проверки собственный шаблон этикетки они не удовлетворяет описанным выше условиям, то статус у шаблона этикетки изменяется на «Ошибка» и процесс переходит в блок [4]. При этом на адрес электронной почты УОТ направляется уведомление об ошибке в собственном шаблоне этикетки.

Если во время повторной проверки все сведения, указанные в заявке, удовлетворяют описанным выше условиям, то осуществляется проверка загруженного файла в формате .jasper, согласно правилам, описанным в подключенный в ГИС МТ библиотеке валидации собственного шаблона этикетки.

Если во время валидации шаблона этикетки средствами подключенной библиотеки были выявлены ошибки, и файл формата .jasper не удовлетворяет условиям проверки, заложенным в библиотеке валидации шаблона этикетки, то статус данного шаблона этикетки изменяется на «Ошибка» и процесс переходит в блок [4] или [6]. При этом на адрес электронной почты УОТ направляется уведомление об ошибке в собственном шаблоне этикетки.

Если во время валидации шаблона этикетки средствами подключенной библиотеки не было выявлено ошибок, и файл формата .jasper полностью удовлетворяет условиям проверки, заложенным в библиотеке валидации шаблона этикетки, то статус данного шаблона этикетки изменяется на «Готово» и процесс переходит в блок [4] или [5]. При этом на адрес электронной почты УОТ направляется уведомление об успешной проверке шаблона этикетки.

2.4 Удаление собственного шаблона этикетки

На схеме процесса [Рисунок 1] блок [4].

УОТ может в любой момент, после осуществления автоматической проверки добавленного шаблона средствами ГИС МТ, удалить загруженный ранее собственный шаблон этикетки, если шаблон находится в статусе «Готово» или «Ошибка». Удалить шаблон этикетки, находящуюся в других статусах, УОТ не может.

При удалении собственного шаблона этикетки на адрес электронной почты УОТ направляется уведомление об удалении из ГИС МТ собственного шаблона этикетки.

2.5 Активация собственного шаблона этикетки

На схеме процесса [Рисунок 1] блоки [5].

Для возможности УОТ использовать собственный шаблон этикетки при заказе КМ, необходима его активация.

УОТ может активировать созданный и проверенный средствами ГИС МТ собственный шаблон этикетки. Активация возможна только если шаблон этикетки имеет статус «Готово». Активировать собственный шаблон этикетки, находящийся в другом статусе, УОТ самостоятельно не может.

2.6 Ручное подтверждение успешной проверки шаблона этикетки Оператором ГИС МТ

На схеме процесса [Рисунок 1] блоки [6].

В случае если после осуществления проверки средствами подключенной библиотеки валидации шаблона этикетки были выявлены ошибки, и файл формата .jasper не удовлетворяет условиям проверки, заложенным в библиотеке валидации шаблона этикетки, то статус у данного шаблона этикетки изменяется на «Ошибка». В данном случае изменить этот статус может только Оператор ГИС МТ. В своем личном кабинете Оператор ГИС МТ, по запросу УОТ, вручную проверяет и подтверждает успешность проведенной ручной проверки шаблона этикетки, и статус заявки меняется на «Готово», после чего осуществляется переход в блок [4] или [5].

При этом на адрес электронной почты УОТ направляется уведомление об успешной проверке шаблона этикетки.

3. Реестр уведомлений по электронной почте

Таблица 3 Реестр уведомлений по электронной почте, тексты уведомлений

№ П П	Наименование уведомления по электронной почте	Назначение уведомления	Текст уведомления
1.	Уведомление по электронной почте УОТ	Ошибка при проверке собственного шаблона этикеток (не удовлетворяет условиям размер загруженного файла, формат и/или длина наименования шаблона)	<p>Уважаемый <тип участника>!</p> <p>Загруженный Вами шаблон этикетки в ГИС МТ изменил статус. Текущий статус шаблона этикетки: «Ошибка». Регистрационный номер шаблона: <регистрационный номер шаблона>; Наименование шаблона: <наименование шаблона этикетки>;</p> <p>Для устранения ошибки необходимо обеспечить следующие требования:</p> <ul style="list-style-type: none"> • Длина названия шаблона этикетки не должна превышать 200 символов; • Файл шаблона этикетки должен быть в формате .jasper; • Размер файла шаблона этикетки не должен превышать 10 Мб. <p>Исправьте шаблон этикетки согласно вышеописанным требованиям и загрузите шаблон повторно.</p> <p>С уважением, оператор системы маркировки и прослеживаемости.</p>
2.	Уведомление по электронной почте УОТ	Ошибка при проверке собственного шаблона этикеток (по правилам библиотеки валидации шаблона этикетки)	<p>Уважаемый <тип участника>!</p> <p>Загруженный Вами шаблон этикетки в ГИС МТ изменил статус. Текущий статус шаблона этикетки: «Ошибка». Регистрационный номер шаблона: <регистрационный номер шаблона>; Наименование шаблона: <наименование шаблона этикетки>;</p> <p>Для устранения выявленной ошибки обратитесь в службу технической поддержки по адресу: <адрес службы технической поддержки></p> <p>С уважением, оператор системы маркировки и прослеживаемости.</p>
3.	Уведомление по электронной почте УОТ	Проверка шаблона этикетки выполнена успешно, либо ручное подтверждение	<p>Уважаемый <тип участника>!</p> <p>Загруженный Вами шаблон этикетки в ГИС МТ изменил статус. Текущий статус шаблона этикетки: «Готово». Регистрационный номер шаблона: <регистрационный номер шаблона>; Наименование шаблона: <наименование шаблона этикетки>;</p>

		успешной проверки шаблона этикетки Оператором ГИС МТ (после статуса «Ошибка»)	<p>Для использования данного шаблона этикетки при заказе кодов маркировки необходимо его активировать в личном кабинете ГИС МТ нажав на кнопку «Активировать».</p> <p>С уважением, оператор системы маркировки и прослеживаемости.</p>
4.	Уведомление по электронной почте УОТ	Удаление шаблона этикетки из ГИС МТ	<p>Уважаемый <тип участника>!</p> <p>Ваш шаблон этикетки был удален из ГИС МТ. Регистрационный номер шаблона: <регистрационный номер шаблона>; Наименование шаблона: <наименование шаблона этикетки>;</p> <p>С уважением, оператор системы маркировки и прослеживаемости.</p>
5.	Уведомление по электронной почте УОТ	Блокировка шаблона этикетки Оператором ГИС МТ	<p>Уважаемый <тип участника>!</p> <p>Ваш шаблон этикетки был заблокирован для использования Оператором ГИС МТ. Регистрационный номер шаблона: <регистрационный номер шаблона>; Наименование шаблона: <наименование шаблона этикетки>;</p> <p>Для установки причины блокировки шаблона этикетки, а также для его разблокировки обратитесь в службу технической поддержки по адресу: <адрес службы технической поддержки></p> <p>С уважением, оператор системы маркировки и прослеживаемости.</p>
6.	Уведомление по электронной почте УОТ	Разблокировка шаблона этикетки Оператором ГИС МТ	<p>Уважаемый <тип участника>!</p> <p>Ваш шаблон этикетки был разблокирован Оператором ГИС МТ. Текущий статус шаблона этикетки «Активен». Регистрационный номер шаблона: <регистрационный номер шаблона>; Наименование шаблона: <наименование шаблона этикетки>;</p> <p>С уважением, оператор системы маркировки и прослеживаемости.</p>

ЛИСТ СОГЛАСОВАНИЯ

ПОДГОТОВЛЕНО

№ ПП	ФИО	Должность	Дата	Подпись
1.				

СОГЛАСОВАНО

№ ПП	ФИО	Должность	Дата	Подпись
1.				