

**06.01.01.00 ВЫВОД ТОВАРА ИЗ ОБОРОТА ПРИ РЕАЛИЗАЦИИ
КОНЕЧНЫМ ПОТРЕБИТЕЛЯМ (ФИЗИЧЕСКИМ ЛИЦАМ)**

2019



1. ВВЕДЕНИЕ	2
1.1 ГЛОССАРИЙ	2
2. 06.01.01.00 ВЫВОД ТОВАРА ИЗ ОБОРОТА ПРИ РЕАЛИЗАЦИИ КОНЕЧНЫМ ПОТРЕБИТЕЛЯМ (ФИЗИЧЕСКИМ ЛИЦАМ).	5
2.1 06.01.01.01 Вывод товара из оборота при реализации конечным потребителям, ККТ без интеграции с ОФД.....	6
2.2 06.01.01.02 Вывод товара из оборота при реализации конечным потребителям, с интеграцией с ОФД (в том числе по договору рассрочки), уведомительный режим.....	11
3. РЕЕСТР УВЕДОМЛЕНИЙ УЧАСТНИКОВ ОБОРОТА ТОВАРОВ В ЛК ГИС МТ	32

1. Введение

В этом документе представлено:

- краткое описание процессов вывода товаров из оборота по причинам: уничтожение, экспорт, возврат физическому лицу, использование товара для собственных нужд предприятия, оптовая продажа для использования товара в собственных нуждах предприятием-покупателем;
- схемы взаимодействия участников процессов;
- требования к реализации автоматизируемых функций в ГИС МТ.

1.1 Глоссарий

«вывод фототоваров из оборота» - реализация (продажа) или иная передача маркированных фототоваров физическому лицу для личного потребления на основании договоров, предусматривающих переход права собственности на фототовары, в том числе розничная продажа, безвозмездная передача, уступка прав, отступное или новация; возврат физическим лицам нереализованных товаров, полученных ранее юридическими лицами и индивидуальными предпринимателями, в рамках договоров комиссии; продажа фототоваров юридическим лицам и индивидуальным предпринимателям для использования в целях, не связанных с их последующей реализацией (продажей), в том числе при передаче фототоваров в соответствии с Федеральным законом "О контрактной системе в сфере закупок товаров, работ, услуг для обеспечения государственных и муниципальных нужд" в рамках государственных или муниципальных контрактов и Федеральным законом "О закупках товаров, работ, услуг отдельными видами юридических лиц"; изъятие (конфискация), утилизация, уничтожение, безвозвратная утрата фототоваров; использование фототоваров для собственных нужд, а так же (продажа) маркированных фототоваров за пределы Российской Федерации; реализация (продажа) фототоваров путем их продажи по образцам или дистанционным способом продажи при отгрузке фототоваров со склада хранения для доставки потребителю;

«единый личный кабинет» - размещенный в информационно-телекоммуникационной сети «Интернет» на сайте оператора ГИС МТ информационный сервис, предоставляемый оператором в установленном порядке участнику оборота товаров и используемый оператором и участником оборота товара;

«код идентификации» - последовательность символов, представляющая собой уникальный номер экземпляра товара, формируемая оператором для целей идентификации фототоваров, в том числе в потребительской упаковке;

«код идентификации комплекта» - последовательность символов, представляющая собой уникальный номер экземпляра комплекта фототоваров, формируемая для целей идентификации комплекта фототоваров;

«код идентификации набора» - последовательность символов, представляющая собой уникальный номер экземпляра набора фототоваров, формируемая для целей идентификации набора фототоваров;

«комплект фототоваров» - определенная производителем совокупность фототоваров, предназначенных для совместного использования, объединенная общей потребительской упаковкой;

«набор фототоваров» - формируемая участником оборота товаров, совокупность фототоваров, предназначенных для совместного использования, объединенная общей потребительской упаковкой;

«оператор информационной системы мониторинга» - юридическое лицо, зарегистрированное на территории Российской Федерации, осуществляющее создание, развитие, модернизацию и эксплуатацию информационной системы мониторинга, обеспечение ее бесперебойного функционирования, а также прием, хранение и обработку сведений;

«протокол передачи данных» - формализованный набор требований к структуре пакетов информации и алгоритму обмена пакетами информации между устройствами сети передачи данных;

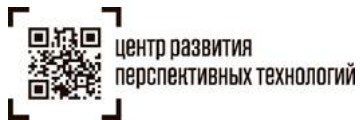
«участники оборота фототоваров» - юридические лица и индивидуальные предприниматели, являющиеся налоговыми резидентами Российской Федерации, осуществляющие ввод фототоваров в оборот, оборот и (или) вывод из оборота фототоваров, за исключением юридических лиц и индивидуальных предпринимателей, приобретающих фототовары для использования в целях, не связанных с их последующей реализацией (продажей), а также оказывающих услуги в рамках агентских договоров и/или договоров комиссии и/или почтовые услуги по доставке фототоваров при продаже по образцам и дистанционным способам продажи;

Агент — лицо, действующее по поручению кого-либо, представитель организации, учреждения и так далее выполняющий поручения.

Фискальный накопитель (ФН) - устройство для шифрования и передачи данных в налоговую инспекцию.

Контрольно-кассовая техника (ККТ) - контрольно-кассовые машины, оснащенные фискальной памятью, электронно-вычислительные машины, в том числе персональные, программно-технические комплексы. ККТ применяется при осуществлении наличных денежных расчетов с покупателями, а также расчетов с использованием платежных пластиковых карт.

Оператор фискальных данных (ОФД) — юридическое лицо, созданное специально для осуществления приёма, обработки, хранения и передачи фискальных данных в Федеральную налоговую службу (ФНС).



Бизнес-процесс (БП) — это совокупная последовательность действий по преобразованию ресурсов, полученных на входе, в конечный продукт, имеющий ценность для потребителя, на выходе.

УКЭП – усиленная квалифицированная электронная подпись.



2. 06.01.01.00 Вывод товара из оборота при реализации конечным потребителям (физическим лицам).

В рамках данного процесса участник оборота имеет возможность провести операцию вывода товар из оборота в ГИС МТ путем розничной реализации фототоваров.

Вывод товара из оборота может быть зарегистрирован одним из следующих способов:

- путем подачи сведений в ЕЛК участника оборота товаров в **ГИС МТ**;
- путём загрузки данных в ЕЛК участника оборота товаров в **ГИС МТ**;
- путём передачи данных из учётной системы участника оборота товаров по API в **ГИС МТ**;
- путём получения данных в **ГИС МТ** через ОФД при розничной реализации с использованием ККТ.

Процесс включает в себя следующие подпроцессы:

1. 06.01.01.01 Вывод товара из оборота при реализации конечным потребителям, ККТ без интеграции с ОФД.
2. 06.01.01.02 Вывод товара из оборота при реализации конечным потребителям, ККТ с интеграцией с ОФД, уведомительный режим.

2.1 06.01.01.01 Вывод товара из оборота при реализации конечным потребителям, ККТ без интеграции с ОФД.

Таблица 1 Основные данные процесса 06.01.01.01

ЦЕЛЬ	Вывод товара из оборота при розничной продаже конечным потребителям
УЧАСТНИКИ ПРОЦЕССА	Участник оборота товаров Оператор ГИС МТ
РЕГЛАМЕНТЫ ПРОЦЕССА	
ВЗАИМОДЕЙСТВИЕ ИНФОРМАЦИОННЫХ СИСТЕМ УЧАСТНИКОВ ПРОЦЕССА	ГИС МТ УЧЕТНАЯ СИСТЕМА УЧАСТНИКА ОБОРОТА ТОВАРОВ
ДОКУМЕНТЫ, СОПРОВОЖДАЮЩИЕ ПРОЦЕСС¹	Уведомления в ЛК участников оборота

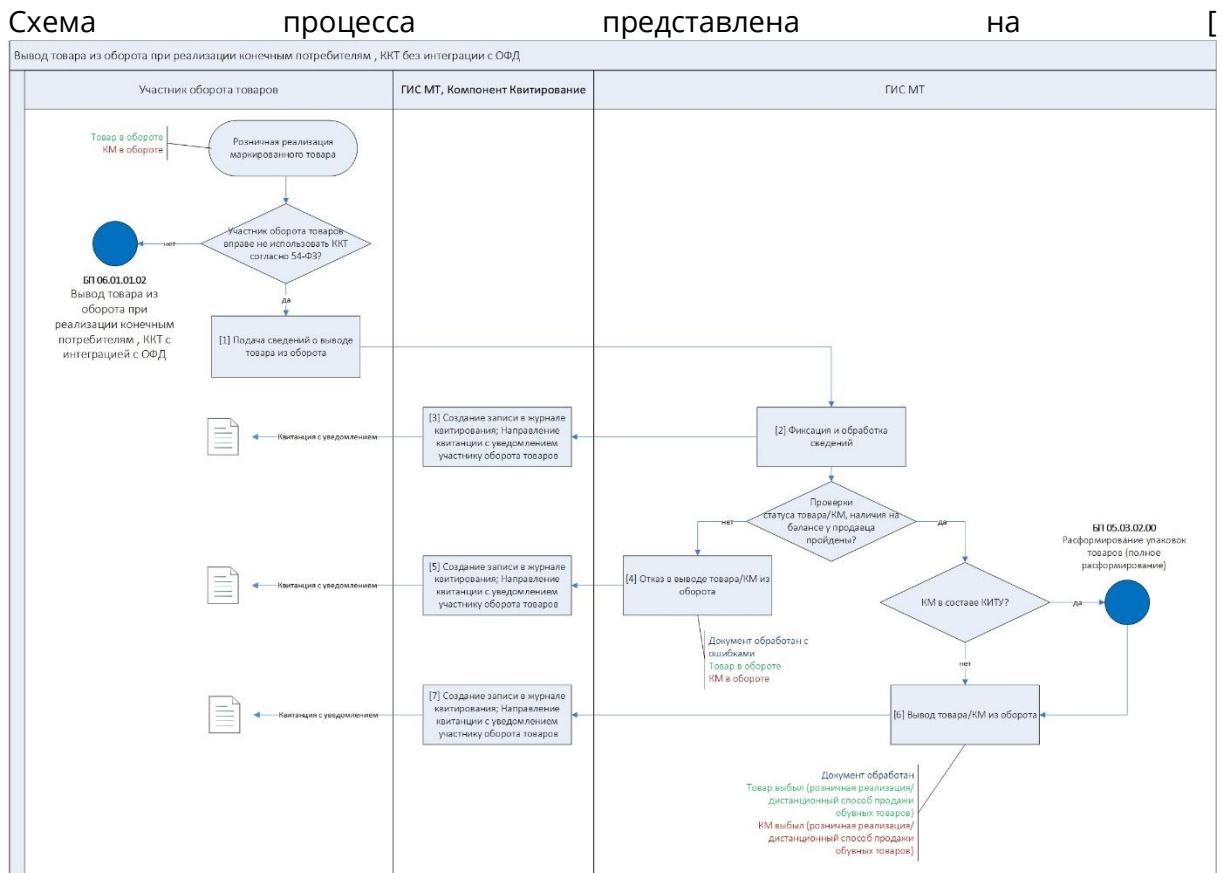


Рисунок 1. 06.01.01.01 "Вывод товара из оборота при реализации конечным потребителям, ККТ без интеграции с ОФД".

¹ Тексты уведомлений приведены в разделе [3].

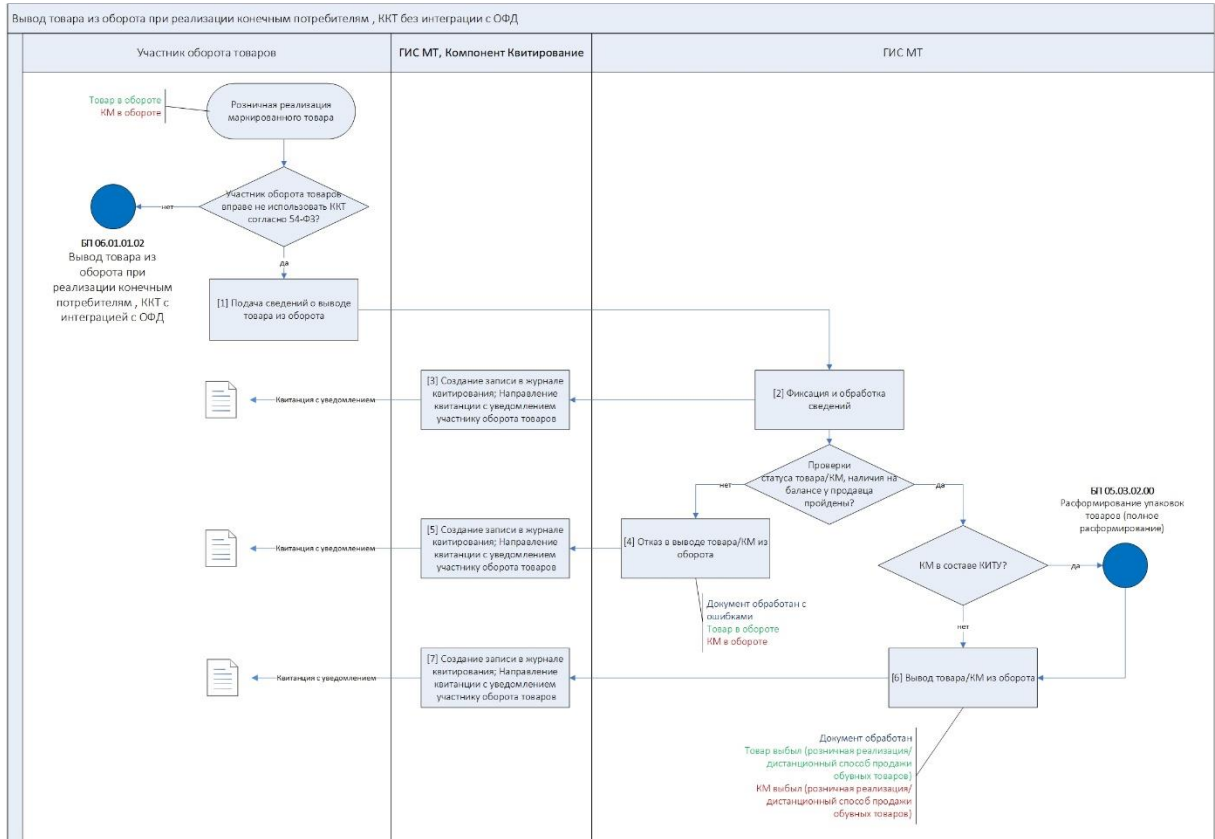


Рисунок 1. 06.01.01.01 "Выход товара из оборота при реализации конечным потребителям, ККТ без интеграции с ОФД"

В случае если участник оборота товаров вправе не использовать ККТ согласно 54-ФЗ осуществляется переход к **[Блоку 1]**, в противном случае осуществляется переход к бизнес-процессу 06.01.01.02 [«Вывод товара из оборота при реализации конечным потребителям, с интеграцией с ОФД \(в том числе по договору рассрочки\), уведомительный режим»](#).

[Блок 1]. Участники оборота товаров, осуществляющие вывод товара из оборота путем розничной продажи, предоставляют в ГИС МТ сведения о выводе товара из оборота путём ручного ввода либо загрузки данных из файла (XML, CSV), не позднее 3-х рабочих дней, следующих за днем вывода товаров из оборота в случае, если: сведения о выводе товара из оборота не были переданы участниками оборота товаров в составе фискальных документов в ГИС МТ в электронной форме через оператора фискальных данных в соответствии с законодательством Российской Федерации о применении контрольно-кассовой техники.

Состав передаваемых сведений в случае, если они не были переданы участниками оборота товаров в составе фискальных документов в ГИС МТ в электронной форме через оператора фискальных данных:

Общая информация:

- Причина вывода товара из оборота:
 - «розничная продажа»;
 - «продажа по образцам, дистанционный способ продажи» - в случае продажи при отгрузке фототоваров со склада хранения.
- ИНН – участника оборота товаров, осуществившего вывод товара из оборота;
- Дата вывода товара из оборота;
- Наименование первичного документа:
 - Кассовый чек;
 - Кассовый чек коррекции;
 - Товарный чек;
 - Прочее (с возможностью ввести значение вручную).
- Номер документа;
- Дата документа;

Товары:

- Коды идентификации товаров/Коды идентификации комплекта/Коды идентификации наборов;
- Цена реализации маркированного товара (с учетом НДС) согласно первичным документам;
- Сумма налога на добавленную стоимость (если продажа облагается таким налогом) на маркированный товар;

При подаче сведений о выводе товара из оборота из ЕЛК участнику должны быть доступны к выводу из оборота товары, которые числятся у него в собственности, находящиеся в обороте, без признака незавершенной смены статуса.

Участник оборота товаров подписывает УКЭП отправляемые сведения о выводе товара из оборота.



Участнику оборота товаров направляется квитанция (уведомление) о принятии сведений. Квитанция направляется по адресу электронной почты, указанному в регистрационных данных участника оборота. **[Блок 2.1]**

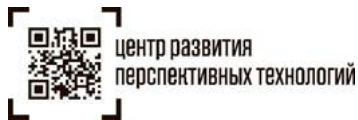
В случае отправки файла со сведениями о выводе товара из оборота осуществляется взаимодействие с сервером ГИС МТ для проверки:

- Зарегистрирован ли КМ в ГИС МТ;
- Статус КМ «КМ в обороте», статус Товара «Товар в обороте»;
- КМ в собственности у участника оборота товаров, осуществляющего выбытие;
- У КМ отсутствуют особые состояния («Ожидает приемку», «Ожидает перемаркировку и др.);
- У КМ отсутствует вложенность в -агрегат (КИТУ/АТК).

Если в ходе проверки определён статус товара «Товар в обороте» и товар находится в собственности у Участника оборота – продавца, без признака незавершенной смены статуса товара/КМ и без вложенности в агрегат, то регистрируется вывод товара из оборота, **[Блок 4]:**

- Чек фиксируется в реестре документов, в случае если вывод товара из оборота осуществлен агентом, то как в реестре агента, так и поставщика (по ИНН поставщика) с пометкой, что вывод осуществлен агентом;
- Изменяется статус товара на «Товар выбыл (розничная реализация)»/ «Товар выбыл (дистанционный способ продажи фототоваров)»;
- Изменяется статус КМ на «КМ выбыл (розничная реализация)»/«КМ выбыл (дистанционный способ продажи товаров)»;
- Сведения о выводе товара из оборота отображаются на карточке товара и карточке КМ с активной ссылкой на соответствующий документ, в случае если вывод товара из оборота осуществлен агентом, то как в карточке агента, так и поставщика (по ИНН поставщика) с пометкой, что вывод осуществлен агентом;
- **Участнику оборота товаров** направляется квитанция (уведомление) о выводе товара из оборота. Квитанция направляется по адресу электронной почты, указанному в регистрационных данных участника оборота товаров [Блок 5]. В случае, если вывод товара из оборота осуществлен агентом, то уведомление о выводе товара из оборота отправляется как агенту, так и поставщику (по ИНН поставщика, отгрузившего товар агенту).

В случае, если Участник оборота товаров работает через учетную систему, то после формирования и отправки документа в виде XML файла ГИС МТ присваивает уникальный идентификационный номер документу и сообщает этот номер учетной системе (УС) Участника оборота товаров.



УС должна через время, настроенное Участником оборота товаров, запросить в ГИС МТ статус отправленного документа по его уникальному идентификационному номеру и получить ответ об успешном выводе товара из оборота.

При отрицательном решении по выводу товара из оборота осуществляются следующие действия:

- документ сохраняется в ГИС МТ со статусом «Ошибка»;
- **[Блок 4]** участнику оборота товаров направляется квитанция (уведомление) о невозможности вывода из оборота товара. Квитанция направляется по адресу электронной почты, указанному в регистрационных данных участника оборота.
- .

В случае, если Участник оборота товаров работает через учетную систему, то после формирования и отправки документа в виде XML файла ГИС МТ присваивает уникальный идентификационный номер документу и сообщает этот номер учетной системе Участника оборота товаров.

УС должна через время, настроенное Участником оборота товаров, запросить в ГИС МТ статус отправленного документа по его уникальному идентификационному номеру и получить ответ с отказом о выводе из оборота товара, включающем список КМ/товаров, по которому вывод товара из оборота не может быть осуществлен с указанием причины.

2.2 06.01.01.02 Вывод товара из оборота при реализации конечным потребителям, с интеграцией с ОФД (в том числе по договору рассрочки), уведомительный режим.

Таблица 2 Основные данные процесса 06.01.01.02

ЦЕЛЬ	Вывод товара из оборота при розничной продаже конечным потребителям
УЧАСТНИКИ ПРОЦЕССА	Участник оборота товаров Оператор ГИС МТ ОФД
РЕГЛАМЕНТЫ ПРОЦЕССА	
ВЗАИМОДЕЙСТВИЕ ИНФОРМАЦИОННЫХ СИСТЕМ УЧАСТНИКОВ ПРОЦЕССА	ГИС МТ УЧЕТНАЯ СИСТЕМА УЧАСТНИКА ОБОРОТА ТОВАРОВ ОФД АПК ККТ
ДОКУМЕНТЫ, СОПРОВОЖДАЮЩИЕ ПРОЦЕСС²	Уведомления в ЛК и на электронную почту участников оборота

Схема процесса представлена на [Рисунок 2. 06.01.01.02 "Вывод товара из оборота при реализации конечным потребителям, ККТ с интеграцией с ОФД, уведомительный режим"].

² Тексты уведомлений приведены в разделе [3].

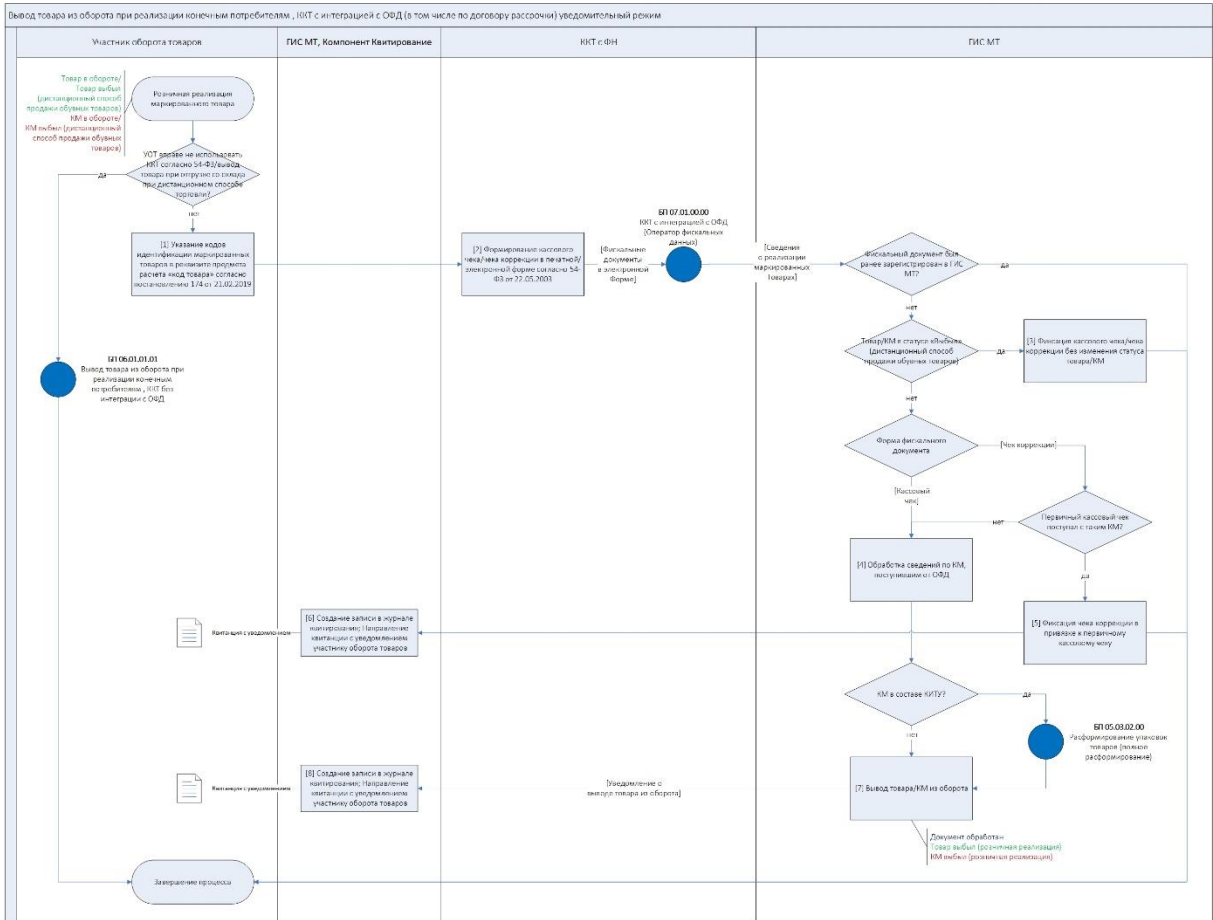


Рисунок 2. 06.01.01.02 "Выход товара из оборота при реализации конечным потребителям, ККТ с интеграцией с ОФД, уведомительный режим"

В случае, если участник оборота товаров, осуществляющий реализацию товаров в розницу вправе не использовать ККТ согласно 54-ФЗ, либо вывод товара из оборота осуществляется при отгрузке со склада при дистанционном способе торговли, то осуществляется переход к бизнес-процессу 06.01.01.01 «Вывод товара из оборота при реализации конечным потребителям, без интеграции с ОФД», в противном случае осуществляется переход к **[Блоку 1]** и участник оборота товаров указывает коды идентификации маркированных товаров в реквизите предметов расчета «код товара» согласно постановлению Правительства РФ от 21.02.2019 N 174 "Об установлении дополнительного обязательного реквизита кассового чека и бланка строгой отчетности":

«а) кассовый чек и бланк строгой отчетности, предусмотренные Федеральным законом "О применении контрольно-кассовой техники при осуществлении расчетов в Российской Федерации" (далее соответственно - кассовый чек, бланк строгой отчетности), должны содержать дополнительный обязательный реквизит - "код товара";

б) в реквизите "код товара" кассового чека и бланка строгой отчетности для товаров, в отношении которых на территории Российской Федерации в соответствии с Федеральным законом "Об основах государственного регулирования торговой деятельности в Российской Федерации" предусмотрена обязательная маркировка товаров средствами идентификации, указывается код идентификации, предусмотренный указанным Федеральным законом;».

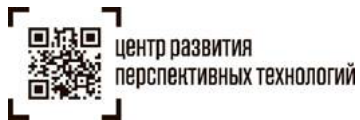
Согласно п.15 статьи 2 Федерального закона от 28.12.2009 N 381-ФЗ (ред. от 25.12.2018) "Об основах государственного регулирования торговой деятельности в Российской Федерации":

«код идентификации - последовательность символов, представляющая собой уникальный номер экземпляра товара; (п. 15 введен Федеральным законом от 25.12.2018 N 488-ФЗ)».

[Блок 2] Участники оборота товаров, осуществляющие реализацию товаров в розницу, формируют кассовый чек/чек коррекции в печатной/электронной форме согласно 54-ФЗ от 22.05.2003 г. в порядке, определенном ФНС России с помощью ККТ с ФН.

В случае, если кассовый чек/чек коррекции при реализации не содержит код/коды идентификации маркированных товаров и/или ККТ функционирует в автономном режиме, то осуществляется переход к бизнес-процессу 06.01.01.01 «Вывод товара из оборота при реализации конечным потребителям, без интеграции с ОФД».

Если кассовый чек/чек коррекции при реализации содержит код/коды идентификации маркированных товаров и ККТ функционирует в режиме онлайн, то реквизиты кассового чека/чека коррекции и реализуемой продукции посредством фискального накопителя контрольно-кассовой техники передаются оператору фискальных данных согласно действующему перечню реквизитов фискальных документов, утвержденному ФНС России. Оператор фискальных данных по соглашению с участником оборота товаров не позднее суток со дня



получения данных о реализации фототоваров от участника оборота товаров передает в Систему в рамках бизнес-процесса 07.01.00.00 «ККТ с интеграцией с ОФД (Оператор фискальных данных)» следующие сведения (протокол информационного обмена между техническими средствами оператора фискальных данных и автоматизированной системой Федеральной налоговой службы - <https://forum.nalog.ru/index.php?showtopic=782237>):

Предварительный перечень реквизитов по максимуму					
Тег	Наименование реквизита	Заголовок реквизита	Описание реквизита	Наименование реквизита в формате JSON из протокола информационного обмена ОФД и АСК ККТ	Обязательность/ Комментарии
Реквизиты ККТ и пользователя (агента/поставщика...)					
1018	ИНН пользователя	"ИНН"	идентификационный номер налогоплательщика пользователя	userInn	<u>Может отсутствовать:</u> Тег 1018, может быть не заполнен в кассовом чеке/чеке коррекции в случае, если были переданы в составе отчета о регистрации или отчета об изменении параметров регистрации. Но ГИС МТ необходимо его получать от ОФД.
1048	наименование пользователя	-	наименование организации-пользователя или фамилия, имя, отчество (при наличии) индивидуального предпринимателя - пользователя	user	<u>Может отсутствовать:</u> Тег 1048, может быть не заполнен в кассовом чеке/чеке коррекции в случае, если были переданы в составе отчета о регистрации или отчета об изменении параметров регистрации. Но в ГИС МТ необходимо его получать от

					ОФД (в частности, для случаев, когда вывод из оборота произведен участником, не зарегистрированным в Системе).
1055	применяемая система налогообложения	"СНО"	система налогообложения, применяемая пользователем при расчете с покупателем (клиентом) 0 – Общая; 1 - Упрощенная доход; 2 Упрощенная доход минус расход 3 Единый налог на вмененный доход 4 Единый сельскохозяйственный налог (в ред. Приказа ФНС России от 09.04.2018 N ММВ-7-20/207@)		<u>Обязательный:</u>

			5 Патентная система налогообложения		
1227	покупатель (клиент)	"ПОКУПАТЕЛЬ"	наименование организации или фамилия, имя, отчество (при наличии), серия и номер паспорта покупателя (клиента)	!	<u>Может отсутствовать;</u> Реквизит необходим для исключения из данного процесса расчетов между организациями, не нужно отображать на UI.
1228	ИНН покупателя (клиента)	"ИНН ПОКУПАТЕЛЯ"	ИНН организации или покупателя (клиента)	!	<u>Может отсутствовать;</u> Реквизит необходим для исключения из данного процесса расчетов между организациями, не нужно отображать на UI.
1017	ИНН ОФД	"ИНН ОФД"	идентификационный номер налогоплательщика оператора фискальных данных	ofdInn	<u>Может отсутствовать, если ККТ в автономном режиме;</u>
1046	наименование ОФД	"ОФД"	полное наименование оператора фискальных данных	ofdName	<u>Может отсутствовать, если ККТ в автономном режиме;</u>
1037	регистрационный номер ККТ	"РН ККТ"	регистрационный номер контрольно- кассовой техники	kktRegId	<u>Обязательный;</u>

1108	признак ККТ для расчетов только в Интернет	"ККТ ДЛЯ ИНТЕРНЕТ"	признак ККТ, предназначенной для осуществления расчетов только в сети "Интернет", в которой отсутствует устройство для печати фискальных документов в составе ККТ	internetSign	<u>Может отсутствовать;</u>
1209	номер версии ФФД	-	номер версии ФФД	fiscalDocumentFormatVer	<u>Обязательный;</u>
1041	номер ФН	"ФН"	заводской номер фискального накопителя	fiscalDriveNumber	<u>Обязательный;</u>
1016	ИНН оператора перевода	"ИНН ОП. ПЕРЕВОДА"	идентификационный номер налогоплательщика оператора по переводу денежных средств	operatorInn	<u>Может отсутствовать;</u>
1026	наименование оператора перевода	"ОПЕРАТОР ПЕРЕВОДА"	наименование оператора по переводу денежных средств	operatorName	<u>Может отсутствовать;</u>
1057	признак агента	-	Реквизит "признак агента" включается в состав кассового чека (БСО), который содержит сведения о расчетах пользователя,	paymentAgentType	<u>Может отсутствовать;</u>

			являющегося комиссионером, поверенным или иным агентом.		
1223	данные агента	-	<p>Структура объекта:</p> <ul style="list-style-type: none"> • телефон оператора перевода • операция платежного агента • телефон платежного агента • телефон оператора по приему платежей • наименование оператора перевода • адрес оператора перевода • ИНН оператора перевода 	paymentAgentData	<u>Может отсутствовать;</u>

1075	телефон оператора перевода	"ТЛФ. ОП. ПЕРЕВОДА"	номера телефонов оператора по переводу денежных средств	agentPhone	<u>Может отсутствовать;</u>
1044	операция платежного агента	"ОП. АГЕНТА"	наименование операции банковского платежного агента, банковского платежного субагента, платежного агента или платежного субагента	agentOperation	<u>Может отсутствовать;</u>
1073	телефон платежного агента	"ТЛФ. ПЛ. АГЕНТА"	номера телефонов платежного агента, платежного субагента, банковского платежного агента, банковского платежного субагента	paymentAgentPhone	<u>Может отсутствовать;</u>
1074	телефон оператора по приему платежей	"ТЛФ. ОП. ПР. ПЛАТЕЖА"	номера контактных телефонов оператора по приему платежей	paymentProviderPhone	<u>Может отсутствовать;</u>
1026	наименование оператора перевода	"ОПЕРАТОР ПЕРЕВОДА"	наименование оператора по переводу денежных средств	paymentProviderName	<u>Может отсутствовать;</u>
1005	адрес оператора перевода	"АДР. ОП. ПЕРЕВОДА"	место нахождения оператора по переводу денежных средств	paymentProviderAddress	<u>Может отсутствовать;</u>
1016	ИНН оператора перевода	"ИНН ОП. ПЕРЕВОДА"	идентификационный номер	paymentProviderInn	<u>Может отсутствовать;</u>

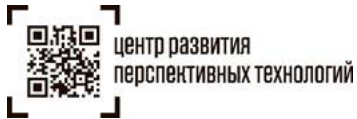
			налогоплательщика оператора по переводу денежных средств		
1224	данные поставщика	-	Структура объекта: • телефон поставщика; наименование поставщика	providerData	<u>Может отсутствовать;</u>
1171	телефон поставщика		телефон поставщика	providerPhone	<u>Может отсутствовать;</u>
1225	наименование поставщика	-	наименование поставщика	providerName	<u>Может отсутствовать;</u>
1226	ИНН поставщика	"ИНН ПОСТАВЩИКА"	ИНН поставщика	providerInn	<u>Может отсутствовать;</u>
Реквизиты кассового чека/чека коррекции					
-	код формы ФД	3 - Кассовый чек/ 31 - Чек коррекции	код формы фискального документа	receiptCode	<u>Обязательный;</u>
1040	номер ФД	"ФД"	порядковый номер ФД с момента формирования отчета о регистрации ККТ или отчета об изменении параметров регистрации ККТ в связи с заменой фискального накопителя	fiscalDocumentNumber	<u>Обязательный;</u>

1077	ФПД	"ФП"	фискальный признак документа	fiscalSign	<u>Обязательный;</u>
1012	дата, время	-	дата и время формирования ФД	dateTime	<u>Обязательный;</u>
1054	признак расчета	-	признак расчета (получение средств от покупателя (клиента) "приход", возврат покупателю (клиенту) средств, полученных от него, "возврат прихода", выдача средств покупателю (клиенту) "расход", получение средств от покупателя (клиента), выданных ему, "возврат расхода")	operationType	<u>Обязательный;</u>
1173	тип коррекции	"ТИП КОРРЕКЦИИ"	тип коррекции		<u>Может отсутствовать;</u>
1174	основание для коррекции	"ОСН. ДЛЯ КОРР."	Структура объекта: <ul style="list-style-type: none"> • описание коррекции • дата совершения корректируемого расчета • номер предписания 		<u>Может отсутствовать;</u>

			налогового органа		
1177	описание коррекции	-	описание коррекции		<u>Может отсутствовать:</u>
1178	дата совершения корректируемого расчета	-	дата совершения расчета, в отношении к которому формируется кассовый чек коррекции (БСО коррекции)		<u>Может отсутствовать:</u>
1179	номер предписания налогового органа	-	номер предписания налогового органа об устранении выявленного нарушения законодательства Российской Федерации о применении ККТ		<u>Может отсутствовать:</u>
1020	сумма расчета, указанного в чеке (БСО)	"ИТОГ"	сумма расчета с учетом скидок, наценок и НДС, указанная в кассовом чеке (БСО), или сумма коррекции, указанная в кассовом чеке коррекции (БСО коррекции)	totalSum	<u>Обязательный:</u>
1031	сумма по чеку (БСО) наличными	"НАЛИЧНЫМИ"	сумма расчета, указанная в кассовом	cashTotalSum	<u>Обязательный:</u>

			чеке (БСО), или сумма корректировки расчета, указанная в кассовом чеке коррекции (БСО коррекции), подлежащая уплате наличными денежными средствами		
1081	сумма по чеку (БСО) безналичными	"БЕЗНАЛИЧНЫМИ"	сумма расчета, указанная в кассовом чеке (БСО), или сумма корректировки расчета, указанная в кассовом чеке коррекции (БСО коррекции), подлежащая уплате в безналичном порядке	ecashTotalSum	<u>Обязательный:</u>
1215	сумма по чеку (БСО) предоплатой (зачетом аванса и (или) предыдущих платежей)	"ПРЕДВАРИТЕЛЬНАЯ ОПЛАТА (АВАНС)" или может не печататься	сумма расчета, указанная в кассовом чеке (БСО), или сумма корректировки расчета, указанная в кассовом чеке коррекции (БСО коррекции), подлежащая уплате ранее внесенной предоплатой (зачетом аванса)	prepaidSum	<u>Обязательный:</u>

1216	сумма по чеку (БСО) постоплатой (в кредит)	"ПОСЛЕДУЮЩАЯ ОПЛАТА (КРЕДИТ)" или может не печататься	сумма расчета, указанная в кассовом чеке (БСО), или сумма корректировки расчета, указанная в кассовом чеке коррекции (БСО коррекции), подлежащая последующей уплате (в кредит)	creditSum	<u>Обязательный:</u>
1217	сумма по чеку (БСО) встречным предоставлением	"ИНАЯ ФОРМА ОПЛАТЫ" или может не печататься	сумма расчета, указанная в кассовом чеке (БСО), или сумма корректировки расчета, указанная в кассовом чеке коррекции (БСО коррекции), подлежащая уплате встречным предоставлением покупателем (клиентом) пользователю предмета расчета, меной и иным аналогичным способом	provisionSum	<u>Обязательный:</u>



1192	дополнительный реквизит чека (БСО)	-	значение дополнительного реквизита с учетом особенностей сферы деятельности, в которой осуществляются расчеты	propertiesData	<u>Может отсутствовать;</u>
Реквизиты предметов расчета (входящие в тег 1059)					
1043	стоимость предмета расчета с учетом скидок и наценок	-	стоимость товара, работы, услуги, платежа, выплаты, иного предмета расчета с учетом скидок и наценок	sum	<u>Обязательный;</u>
1079	цена за единицу предмета расчета с учетом скидок и наценок	-	цена за единицу товара, работы, услуги, платежа, выплаты, иного предмета расчета с учетом скидок и наценок	price	<u>Обязательный;</u>
1162	код товара	"КТ"	код товарной номенклатуры	productCode	<u>Обязательный;</u>
1198	размер НДС за единицу предмета расчета	-	размер налога на добавленную стоимость для единицы товара, работы, услуги, платежа, выплаты,	unitNds	<u>Может отсутствовать;</u>

			иного предмета расчета		
1199	ставка НДС	-	ставка налога на добавленную стоимость товара, работы, услуги, платежа, выплаты, иного предмета расчета	nds	<u>Обязательный:</u>
1212	признак предмета расчета	-	признак предмета товара, работы, услуги, платежа, выплаты, иного предмета расчета	productType	<u>Обязательный:</u>
1214	признак способа расчета	-	признак способа расчета: 1 - "ПРЕДОПЛАТА 100%" 2 - "ПРЕДОПЛАТА" 3 - "АВАНС" 4 - "ПОЛНЫЙ РАСЧЕТ" или "4" 5 - "ЧАСТИЧНЫЙ РАСЧЕТ И КРЕДИТ" 6 - "ПЕРЕДАЧА В КРЕДИТ" 7 - "ОПЛАТА КРЕДИТА"	paymentType	<u>Обязательный:</u>

1222	признак агента по предмету расчета	-	Реквизиты "признак агента по предмету расчета" (тег 1222), включается в состав реквизита "предмет расчета" (тег 1059) в случае, если указанный реквизит содержит сведения об осуществлении расчетов пользователем в качестве платежного агента (субагента), банковского платежного агента (субагента), комиссионера, поверенного или иного агента	paymentAgentByProductType	<u>Может отсутствовать;</u>
------	------------------------------------	---	---	---------------------------	-----------------------------

При поступлении сведений о розничной товаров от ОФД осуществляется проверка: был ли указанный фискальный документ зарегистрирован в ГИС МТ ранее вне зависимости от способа поступления: от ОФД или путем передачи сведений в ГИС МТ самим участником оборота товаров.

Однозначно идентифицировать фискальный документ можно по следующему набору реквизитов (источник <https://kkt-online.nalog.ru/> - раздел «Проверить чек»):

- номер ФН (1041);
- номер ФД (1040);
- ФПД (1077);
- дата, время (1012);
- признак расчета (1054);
- сумма расчета, указанного в чеке (БСО) (1020).

В рамках данного бизнес-процесса из поступившего массива фискальных документов необходимо обрабатывать следующие:

- признак расчета (1054) – operationType со значением **«приход»**, означающим получение средств от покупателя (клиента);
- признак способа расчета (1214) – paymentType со значениями: 4 - **"ПОЛНЫЙ РАСЧЕТ"** или "4"; 5 - **"ЧАСТИЧНЫЙ РАСЧЕТ И КРЕДИТ"**; 6 - **"ПЕРЕДАЧА В КРЕДИТ"**, подразумевающие передачу предмета расчета;
- покупатель (клиент) (1227) и ИНН покупателя (клиента) (1228) не должны быть заполнены, так как если эти реквизиты заполнены, то это означает, что расчет осуществляется между организациями.

Если товар/КМ в статусе «Выбыл» по причине «Дистанционный способ продажи товаров», то осуществляется переход к [**Блоку 2.1**]: фиксируется поступивший кассовый чек/чек коррекции без изменения статуса товара/КМ, участник оборота товаров получает уведомление в ЛК ГИС МТ с подтверждением регистрации кассового чека/чека коррекции в ГИС МТ, сведения отображаются в карточке товара/КМ с активной ссылкой на документ и процесс завершается.

Если поступивший фискальный документ был зарегистрирован ранее, то процесс завершается, в противном случае обработка происходит в зависимости от формы фискального документа:

- Кассовый чек;
- Чек коррекции.

При поступлении первичного кассового чека осуществляется обработка сведений по КМ [**Блок 3**], поступившим от ОФД, а именно выполняются следующие проверки:

- Зарегистрирован ли КМ в ГИС МТ;
- Статус КМ «КМ в обороте», статус Товара «Товар в обороте»;

- КМ в собственности у участника оборота товаров, осуществившего выбытие;
- у КМ отсутствуют особые состояния («Ожидает приемку», «Ожидает перемаркировку и др.).

В случае если проверки не пройдены, фиксируется нарушение в Реестре нарушений, **[Блок 4]**, в том числе:

- Текущий статус КМ;
- Текущий статуса Товара;
- Данные об участнике оборота товаров, осуществляющем вывод товара из оборота;
- Данные об участнике оборота товаров, в собственности которого находится КМ/Товар.

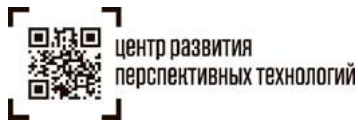
В случае, если коды КМ/товары, по которым получены сведения в чеках, числятся вложенными в групповую упаковку (групповые упаковки), то перед выводом товаров из оборота, осуществляется расформирование соответствующих КИТУ всех уровней в рамках БП 05.03.02.00 «Расформирование упаковок товаров (полное расформирование)».

Вывод товара/КМ из оборота фиксируется в любом случае, **[Блок 5]**:

- Чек фиксируется в реестре документов, в случае если вывод товара из оборота осуществлен агентом, то как в реестре агента, так и поставщика (по ИНН поставщика (1226) – providerInn) с пометкой, что вывод осуществлен агентом;
- Изменяется статус товара на «Товар выбыл (розничная реализация)»;
- Изменяется статус КМ на «КМ выбыл (розничная реализация)»;
- Сведения о выводе товара из оборота отображаются на карточке товара и карточке КМ с активной ссылкой на соответствующий документ, в случае если вывод товара из оборота осуществлен агентом, то как в карточке агента, так и поставщика (по ИНН поставщика (1226) – providerInn) с пометкой, что вывод осуществлен агентом;
- Участник оборота товаров получает уведомление в ЕЛК ГИС МТ с подтверждением успешного вывода товара из оборота [1]. В случае, если вывод товара из оборота осуществлен агентом, то уведомление о выводе товара из оборота отправляется как агенту, так и поставщику (по ИНН поставщика (1226) – providerInn).

В случае, если уведомление о выводе товара из оборота не получено, участникам оборота товаров необходимо подать сведения о выводе товара из оборота в рамках бизнес-процесса [06.01.01.01 «Вывод товара из оборота при реализации конечным потребителям, ККТ без интеграции с ОФД»](#).

Чек коррекции может быть оформлен по-разному при использовании ФФД 1.1 и ФФД 1.05: в одном случае чек коррекции можно определить по коду формы фискального документа receiptCode: 31 - Чек коррекции, в другом случае только по



косвенному признаку, если заполнен дополнительный реквизит чека (1192) – `propertiesData`, который используется для указания ФПД корректируемого кассового чека.

Реквизит «код товара» в теге 1162 является идентифицирующим маркированный товар, поэтому корректировке не подлежит, в случае обнаружения ошибки в этом реквизите участнику оборота товаров необходимо осуществить «возврат прихода» и сформировать новый кассовый чек с корректными данными в соответствии с порядком, определенным ФНС России.

При поступлении чека коррекции осуществляется проверка, поступал ли первичный кассовый чек в ГИС МТ по КМ и ФПД корректируемого чека.

Если первичный кассовый чек с указанными КМ и ФПД корректируемого чека не поступал, то осуществляется переход к **Блоку 3** и КМ/Товар выводится из оборота по той же схеме, как если бы поступил первичный кассовый чек.

Если первичный кассовый чек с указанными КМ и ФПД корректируемого чека поступал, то:

- Чек фиксируется в реестре документов, в случае если вывод товара из оборота осуществлен агентом, то как в реестре агента, так и поставщика (по ИНН поставщика (1226) – `providerInn`) с пометкой, что вывод осуществлен агентом;
- Сведения о корректировке отображаются на карточке товара и карточке КМ с активной ссылкой на соответствующий документ, в случае если чек оформлен агентом, то как в карточке агента, так и поставщика (по ИНН поставщика (1226) – `providerInn`) с пометкой, что вывод осуществлен агентом;
- Участник оборота товаров получает уведомление в ЛК ГИС МТ с подтверждением регистрации сведений из чека коррекции [1]. В случае, если чек коррекции оформлен агентом, то уведомление отправляется как агенту, так и поставщику (по ИНН поставщика (1226) – `providerInn`).

3. Реестр уведомлений участников оборота товаров в ЛК ГИС МТ

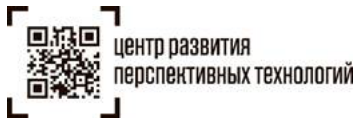
Таблица 3 Реестр уведомлений участников оборота товаров в ЛК ГИС МТ, текст уведомлений

№	Наименование уведомления участника оборота товаров в ЛК ГИС МТ	Назначение уведомления	Текст уведомления	Ссылка на описание процессов
1.	[1] Уведомление о выводе товара из оборота	В ГИС МТ выполнен вывод товаров из оборота	<p>Выполнен вывод товаров из оборота.</p> <p>Дата регистрации документа <дата/время регистрации>, номер документа <номер>, статус документа <статус>.</p> <p><Перечень КИ/КИН, выведенных из оборота></p> <p><i>В случае отправки уведомления по электронной почте оно должно быть дополнено</i> <i>Обращением: Уважаемый <тип участника>!</i> <i>Подписью: С уважением, Оператор системы мониторинга за оборотом товаров"</i> <i>Темой письма: "Вывод товара из оборота"</i></p>	<p>06.01.01.01 Вывод товара из оборота при реализации конечным потребителям, ККТ без интеграции с ОФД»</p> <p>06.01.01.02 Вывод товара из оборота при реализации конечным потребителям, ККТ с интеграцией с ОФД</p>
2.	[2] Уведомление об отказе вывода из оборота с указанием причины	Проверены поданные сведения о вводе товара в оборот, статус документа «Обработано с ошибками»	<p>Проверены сведения о выводе товаров из оборота:</p> <p>дата регистрации документа <дата/время регистрации>, номер документа <номер электронного документа>, статус документа <статус></p> <p>Выявлены недопустимые для вывода товаров из оборота статусы кодов маркировки и/или товаров.</p> <p><Перечень КИ/ КИН, недопустимых для вывода из оборота></p>	<p>06.01.01.01 Вывод товара из оборота при реализации конечным потребителям, ККТ без интеграции с ОФД</p>

			<p><i>В случае отправки уведомления по электронной почте оно должно быть дополнено</i> <i>Обращением: Уважаемый <тип участника>!</i> <i>Подписью: С уважением, Оператор системы мониторинга за оборотом товаров"</i> <i>Темой письма: "Вывод товара из оборота"</i></p> <hr/> <p>Проверены сведения о выводе товаров из оборота:</p> <p>дата регистрации документа <дата/время регистрации>, номер документа <номер электронного документа>, статус документа <статус></p> <p>Выявлены коды маркировки, не зарегистрированные в системе.</p> <p><Перечень КИ/ КИН, недопустимых для вывода из оборота></p> <p><i>В случае отправки уведомления по электронной почте оно должно быть дополнено</i> <i>Обращением: Уважаемый <тип участника>!</i> <i>Подписью: С уважением, Оператор системы мониторинга за оборотом товаров"</i> <i>Темой письма: "Вывод товара из оборота"</i></p> <hr/> <p>Проверены сведения о выводе товаров из оборота:</p> <p>дата регистрации документа <дата/время регистрации>, номер документа <номер>, статус документа <статус></p> <p>Выявлены товары, находящиеся в обработке поданных ранее сведений о движениях маркированного товара.</p> <p><Перечень КИ/ КИН, недопустимых для вывода из оборота></p>	
--	--	--	---	--

			<p><i>В случае отправки уведомления по электронной почте оно должно быть дополнено</i> <i>Обращением: Уважаемый <тип участника>!</i> <i>Подписью: С уважением, Оператор системы мониторинга за оборотом товаров"</i> <i>Темой письма: "Вывод товара из оборота"</i></p> <p>Проверены сведения о выводе товаров из оборота:</p> <p>дата регистрации документа <дата/время регистрации>, номер документа <номер>, статус документа <статус></p> <p>Выявлены коды маркировки, не принадлежащие участнику оборота товаров, подавшему сведения о выводе товаров из оборота.</p> <p><Перечень КИ/ КИН, недопустимых для вывода из оборота></p> <p><i>В случае отправки уведомления по электронной почте оно должно быть дополнено</i> <i>Обращением: Уважаемый <тип участника>!</i> <i>Подписью: С уважением, Оператор системы мониторинга за оборотом товаров"</i> <i>Темой письма: "Вывод товара из оборота"</i></p>	
			<p>Проверены сведения о выводе товаров из оборота:</p> <p>дата регистрации документа <дата/время регистрации>, номер документа <номер электронного документа>, статус документа <статус></p> <p>Выявлены коды маркировки, вложенные в групповую упаковку.</p>	

			<p><Перечень КИ/ КИН, недопустимых для вывода из оборота с соответствующими КИТУ></p> <p><i>В случае отправки уведомления по электронной почте оно должно быть дополнено</i> <i>Обращением: Уважаемый <тип участника>!</i> <i>Подписью: С уважением, Оператор системы мониторинга за оборотом товаров"</i> <i>Темой письма: "Вывод товара из оборота"</i></p>	
3.	[3] Уведомление о регистрации сведений из чека коррекции	В ГИС МТ зарегистрированы сведения из чека коррекции	<p>Зарегистрированы сведения из чека коррекции.</p> <p>Дата регистрации документа <дата/время регистрации>, номер документа <номер>, статус документа <статус>.</p> <p><Перечень КИ/ КИН, по которым зарегистрированы сведения из чека коррекции (реквизиты фискального документа: номер ФН (1041); номер ФД (1040); ФПД (1077); дата, время (1012); признак расчета (1054); сумма расчета, указанного в чеке (БСО) (1020).></p> <p><i>В случае отправки уведомления по электронной почте оно должно быть дополнено:</i> <i>Обращением: Уважаемый <тип участника>!</i> <i>Подписью: С уважением, Оператор системы мониторинга за оборотом товаров"</i> <i>Темой письма: "Регистрация сведений из чека коррекции"</i></p>	06.01.01.02 Вывод товара из оборота при реализации конечным потребителям, ККТ с интеграцией с ОФД
4.	[4] Уведомление о регистрации сведений из чека коррекции	В ГИС МТ зарегистрированы сведения кассового чека/ чека коррекции	<p>Зарегистрированы сведения из кассового чека/ чека коррекции.</p> <p>Дата регистрации документа <дата/время регистрации>, номер документа <номер>, статус документа <статус>.</p> <p><Перечень КИ/ КИН, по которым зарегистрированы сведения из кассового чека/ чека коррекции (реквизиты</p>	06.01.01.02 Вывод товара из оборота при реализации конечным потребителям, ККТ с интеграцией с ОФД



			<p>фискального документа: номер ФН (1041); номер ФД (1040); ФПД (1077); дата, время (1012); признак расчета (1054); сумма расчета, указанного в чеке (БСО) (1020).></p> <p><i>В случае отправки уведомления по электронной почте оно должно быть дополнено: Обращением: Уважаемый <тип участника>! Подписью: С уважением, Оператор системы мониторинга за оборотом товаров" Темой письма: "Регистрация сведений из чека коррекции"</i></p>	
--	--	--	--	--