

**06.01.01.00 ВЫВОД ТОВАРА ИЗ ОБОРОТА ПРИ РЕАЛИЗАЦИИ
КОНЕЧНЫМ ПОТРЕБИТЕЛЯМ (ФИЗИЧЕСКИМ ЛИЦАМ)**

2019



1. ВВЕДЕНИЕ	2
1.1 ГЛОССАРИЙ	2
2. 06.01.01.00 ВЫВОД ТОВАРА ИЗ ОБОРОТА ПРИ РЕАЛИЗАЦИИ КОНЕЧНЫМ ПОТРЕБИТЕЛЯМ (ФИЗИЧЕСКИМ ЛИЦАМ).	6
2.1 06.01.01.01 Вывод товара из оборота при реализации конечным потребителям, ККТ без интеграции с ОФД.....	7
2.2 06.01.01.02 Вывод товара из оборота при реализации конечным потребителям, с интеграцией с ОФД (в том числе по договору рассрочки), уведомительный режим.....	12
3. РЕЕСТР УВЕДОМЛЕНИЙ УЧАСТНИКОВ ОБОРОТА ТОВАРОВ В ЛК ГИС МТ	33

1. Введение

В этом документе представлено:

- краткое описание процессов вывода товара из оборота при реализации конечным потребителям (физическим лицам);
- схемы взаимодействия участников процессов.

1.1 Глоссарий

API (англ. application programming interface) — описание способов (набор классов, процедур, функций, структур или констант), которыми одна компьютерная программа может взаимодействовать с другой программой через сеть Интернет.

Агрегирование – процесс объединения товара «Шины» в транспортную упаковку товара «Шины» первого уровня либо транспортных упаковок первого уровня в транспортную упаковку последующего уровня с сохранением информации о взаимосвязи кодов идентификации каждого вложенного товара или транспортной упаковки товара «Шины» с кодом идентификации создаваемой транспортной упаковки и нанесением соответствующего кода идентификации транспортной упаковки на создаваемую в результате объединения транспортную упаковку в целях обеспечения прослеживаемости движения товара «Шины» по товаропроводящей цепи без необходимости вскрытия создаваемой транспортной упаковки.

БП – бизнес-процесс.

Ввод товара «Шины» в оборот: при производстве товара «Шины»:

- на территории Российской Федерации (в том числе в случаях контрактного производства) – первичная возмездная или безвозмездная передача товара «Шины» от производителя новому собственнику либо иному лицу с целью его отчуждения такому лицу или для последующей реализации, которая делает этот товар доступным для распространения и (или) использования;
- вне территории Российской Федерации (за исключением товаров «Шины», ввозимого из государств - членов Евразийского экономического союза) - выпуск таможенными органами товара «Шины» в соответствии с таможенными процедурами выпуска для внутреннего потребления или реимпорта, ввозимых в Российскую Федерацию;
- вне территории Российской Федерации в отношении товаров «Шины», ввозимых из государств - членов Евразийского экономического союза - ввоз юридическим лицом или физическим лицом, зарегистрированным в качестве индивидуального предпринимателя, товаров «Шины» в Российскую Федерацию.

Вводом в оборот признаются также предложения к реализации (продаже) товаров «Шины» приобретенных ранее при реализации (продаже) юридическим и физическим лицам для целей, не связанных с их последующей реализацией

(продажей), в целях использования для собственных нужд, в том числе при передаче товаров в соответствии с Федеральным законом «О контрактной системе в сфере закупок товаров, работ, услуг для обеспечения государственных и муниципальных нужд», в рамках государственных или муниципальных контрактов и Федеральным законом «О закупках товаров, работ, услуг отдельными видами юридических лиц» на территории Российской Федерации, до их выставление в месте продажи и при выставлении в месте продажи, демонстрация их образцов или предоставление сведений о них в месте продажи.

Вывод товара «Шины» из оборота (вывод из оборота) – реализация (продажа) маркированных товаров «Шины» физическому лицу для личного потребления, передача физическим лицам для личного потребления маркированных товаров «Шины» на основании иных договоров, предусматривающих переход права собственности на товар «Шины», в том числе безвозмездная передача, уступка права, отступное или новация, продажа маркированных товаров «Шины» юридическим лицам и физическим лицам, зарегистрированным в качестве индивидуальных предпринимателей, в целях использования для собственных нужд, а также для целей, не связанных с их последующей реализацией (продажей), в том числе при передаче товаров «Шины» в соответствии с Федеральным законом «О контрактной системе в сфере закупок товаров, работ, услуг для обеспечения государственных и муниципальных нужд», в рамках государственных или муниципальных контрактов и Федеральным законом «О закупках товаров, работ, услуг отдельными видами юридических лиц», изъятие (конфискация), утилизация, уничтожение, безвозвратная утрата, реализация (продажа) маркированных товаров «Шины» за пределы Российской Федерации, принятие решения об использовании для собственных нужд, а также реализация (продажа) маркированных товаров «Шины» за пределы Российской Федерации, реализация (продажа) товаров «Шины» путем их продажи по образцам или дистанционным способом продажи при отгрузке товаров «Шины» со склада хранения для доставки потребителю.

Государственная информационная система мониторинга за оборотом товаров, подлежащих обязательной маркировке средствами идентификации (информационная система мониторинга, ГИС МТ) – государственная информационная система, созданная в целях автоматизации процессов сбора и обработки информации об обороте товаров, подлежащих обязательной маркировке средствами идентификации, хранения такой информации, обеспечения доступа к ней, ее предоставления и распространения, повышения эффективности обмена такой информацией и обеспечения прослеживаемости указанных товаров, а также в иных целях, предусмотренных федеральными законами.

ИНН – индивидуальный номер налогоплательщика.



Код идентификации (КИ) – последовательность символов, представляющая собой уникальный номер экземпляра товара, формируемая оператором для целей идентификации товаров «Шины».

Код идентификации транспортной упаковки (КИТУ) – последовательность символов представляющая собой уникальный экземпляр транспортной упаковки товаров «Шины».

Код маркировки (КМ) – уникальная последовательность символов, состоящая из кода идентификации и кода проверки, формируемая оператором для целей идентификации товара «Шины».

Код проверки – последовательность символов, сформированная в результате криптографического преобразования кода идентификации, позволяющая выявить фальсификацию кода идентификации при его проверке с использованием фискального накопителя и (или) технических средств проверки кода проверки, формируемая оператором.

Код товара – уникальный код, присваиваемый группе товаров «Шины» при их описании в информационном ресурсе, обеспечивающем учет и хранение достоверных данных о товарах по соответствующей товарной номенклатуре.

Контрольно-кассовая техника (ККТ) – контрольно-кассовые машины, оснащенные фискальной памятью, электронно-вычислительные машины, в том числе персональные, программно-технические комплексы. ККТ применяется при осуществлении наличных денежных расчетов с покупателями, а также расчетов с использованием платежных пластиковых карт.

Личный кабинет (ЛК) – размещенный в информационно-телекоммуникационной сети «Интернет» на сайте оператора информационный сервис, предоставляемый оператором в установленном порядке участнику оборота товаров и используемый оператором и участником оборота товара.

Маркировка товара «Шины» (маркировка) – товары «Шины», на которые нанесены средства идентификации и достоверные сведения о которых (в том числе сведения о нанесенных на них средствах идентификации и (или) материальных носителях, содержащих средства идентификации товаров «Шины») содержатся в информационной системе мониторинга.

Оператор информационной системы мониторинга (оператор ГИС МТ) – юридическое лицо, зарегистрированное на территории Российской Федерации, осуществляющее создание, развитие, модернизацию и эксплуатацию информационной системы мониторинга, обеспечение ее бесперебойного функционирования, а также прием, хранение и обработку сведений.

Оператор фискальных данных (ОФД) – юридическое лицо, созданное специально для осуществления приёма, обработки, хранения и передачи фискальных данных в Федеральную налоговую службу Российской Федерации (ФНС России).

Товары (товар «Шины») – продукция, относящаяся к товарной группе «Шины и покрышки пневматические резиновые новые», соответствующая кодам ТН ВЭД



ЕАЭС 4011, кроме 4011 30 000 0, и ОКПД 2 22.11.11, 22.11.12, 22.11.13.110, 22.11.14, 22.11.15.120, и определяющая виды товара шины и покрышки пневматические резиновые новые независимо от их типоразмера, конкретного назначения, способа производства или материалов, из которых они изготовлены, в отношении которых принято решение о маркировке средствами идентификации.

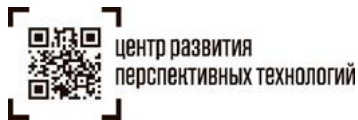
УКЭП – усиленная квалифицированная электронная подпись.

УПД – универсальный передаточный документ. Особенностью данного документа является его многофункциональность, благодаря которой можно заметно уменьшить объем документооборота.

УС – Учетная система.

Участники оборота товара «Шины» (УОТ) - юридические лица и физические лица, зарегистрированные в качестве индивидуальных предпринимателей, являющиеся налоговыми резидентами Российской Федерации, осуществляющие ввод товара «Шины» в оборот и (или) оборот и (или) вывод из оборота товара «Шины», за исключением хозяйствующих субъектов, приобретающих товары «Шины» для использования в целях, не связанных с их последующей реализацией (продажей).

Фискальный накопитель (ФН) – устройство для шифрования и передачи данных в Федеральную налоговую службу Российской Федерации (ФНС России).



2. 06.01.01.00 Вывод товара из оборота при реализации конечным потребителям (физическим лицам).

В рамках данного процесса участник оборота товаров имеет возможность провести операцию вывода товар из оборота в ГИС МТ путем розничной реализации товаров.

Вывод товара из оборота может быть зарегистрирован одним из следующих способов:

- путем подачи сведений в ЛК участника оборота товаров в **ГИС МТ**;
- путём загрузки данных в ЛК участника оборота товаров в **ГИС МТ**;
- путём передачи данных из учётной системы участника оборота товаров по API в **ГИС МТ**;
- путём получения данных **ГИС МТ** через ОФД при розничной реализации.

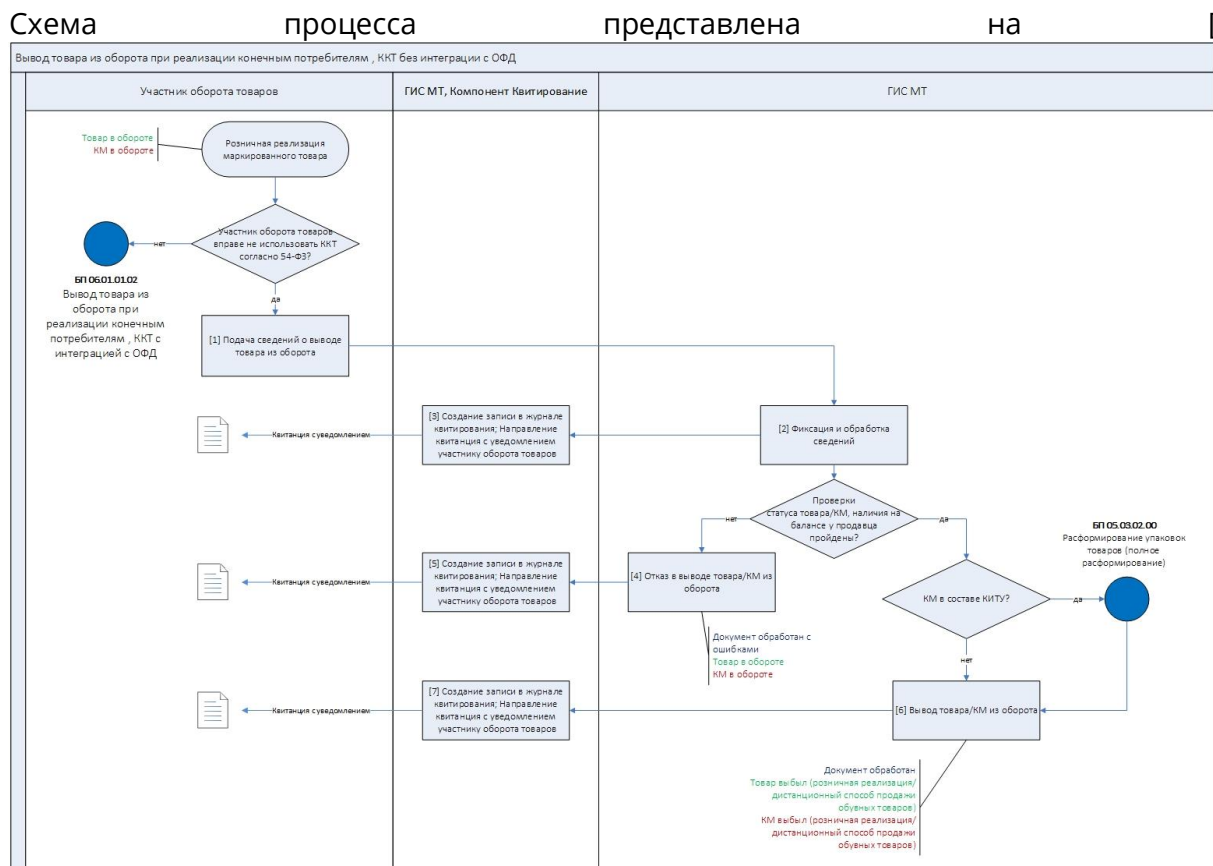
Процесс включает в себя следующие подпроцессы:

1. 06.01.01.01 Вывод товара из оборота при реализации конечным потребителям, ККТ без интеграции с ОФД.
2. 06.01.01.02 Вывод товара из оборота при реализации конечным потребителям, ККТ с интеграцией с ОФД, уведомительный режим.

2.1 06.01.01.01 Вывод товара из оборота при реализации конечным потребителям, ККТ без интеграции с ОФД.

Таблица 1 Основные данные процесса 06.01.01.01

ЦЕЛЬ	Вывод товара из оборота при розничной продаже конечным потребителям
УЧАСТНИКИ ПРОЦЕССА	Участник оборота товаров Оператор ГИС МТ
РЕГЛАМЕНТЫ ПРОЦЕССА	Постановление Правительства РФ от 11 июня 2019 г. N 753 «О проведении на территории Российской Федерации эксперимента по маркировке средствами идентификации шин и покрышек пневматических резиновых новых» Методические рекомендации для участников эксперимента по маркировке средствами идентификации и мониторингу оборота товара «Шины» в Российской Федерации
ВЗАИМОДЕЙСТВИЕ ИНФОРМАЦИОННЫХ СИСТЕМ УЧАСТНИКОВ ПРОЦЕССА	УС УОТ ГИС МТ
ДОКУМЕНТЫ, СОПРОВОЖДАЮЩИЕ ПРОЦЕСС¹	Уведомления в ЛК УОТ



¹ Тексты уведомлений приведены в разделе [3].

Рисунок 1. 06.01.01.01 «Вывод товара из оборота при реализации конечным потребителям, ККТ без интеграции с ОФД».

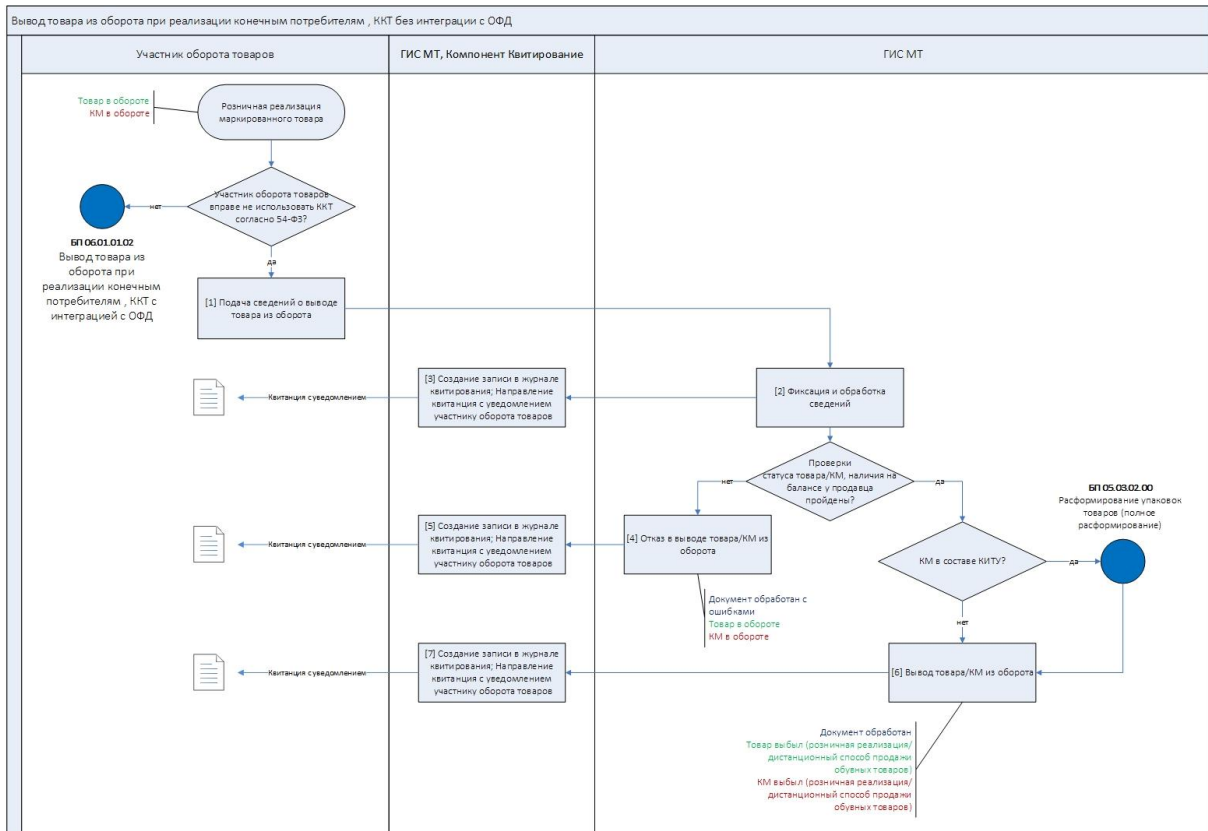


Рисунок 1. 06.01.01.01 «Вывод товара из оборота при реализации конечным потребителям, ККТ без интеграции с ОФД»

В случае если участник оборота товаров вправе не использовать ККТ согласно 54-ФЗ «О применении контрольно-кассовой техники при осуществлении расчетов в Российской Федерации», то осуществляется переход в [Блоку 1], в противном случае осуществляется переход к БП 06.01.01.02 «Вывод товара из оборота при реализации конечным потребителям, с интеграцией с ОФД (в том числе по договору рассрочки), уведомительный режим».

На схеме процесса [**Ошибка! Источник ссылки не найден.**] блоки [1], [2], [3].

Участники оборота товаров, осуществляющие вывод товара из оборота путем розничной продажи, предоставляют в ГИС МТ сведения о выводе товара из оборота путём ручного ввода данных в ЛК, либо путем загрузки данных в ЛК файлами (XML, CSV), а также путем передачи сведений из своей УС в ГИС МТ через открытое API, не позднее 3-х рабочих дней, следующих за днем вывода товаров из оборота в случае, если сведения о выводе товара из оборота не были переданы участниками оборота товаров в составе фискальных документов в ГИС МТ в электронной форме через оператора фискальных данных в соответствии с законодательством Российской Федерации о применении контрольно-кассовой техники.

Состав передаваемых сведений в случае, если не были переданы участниками оборота товаров в составе фискальных документов в ГИС МТ в электронной форме через ОФД:

Общая информация:

- Причина вывода товара из оборота:
 - «розничная продажа»;
 - «дистанционный способ продажи товаров» - в случае продажи при отгрузке товаров со склада хранения.
- ИНН – участника оборота товаров, осуществившего вывод товара из оборота;
- Дата вывода товара из оборота;
- Наименование первичного документа:
 - Кассовый чек;
 - Кассовый чек коррекции;
 - Товарный чек;
 - Товарная накладная;
 - Прочее (с возможностью ввести значение вручную).
- Номер документа;
- Дата документа;

Только для первичных документов (кассовый чек/кассовый чек коррекции):

- Регистрационный номер ККТ;
- Заводской номер ФН.

Товары:

- Коды идентификации (КИ)
- Цена реализации маркированного товара (с учетом НДС, если продажа облагается таким налогом) согласно первичным документам (не обязательно для заполнения);
- Сумма налога на добавленную стоимость (если продажа облагается таким налогом) на маркированный товар (не обязательно для заполнения).

При подаче сведений о выводе товара из оборота из ЛК участнику оборота товаров должны быть доступны к выводу из оборота товары, которые числятся у него на балансе, находящиеся в обороте, без признака незавершенной смены статуса.

Участник оборота товаров подписывает УКЭП отправляемые сведения о выводе товара из оборота.

В ГИС МТ поданные участником оборота товаров сведения о выводе товаров из оборота регистрируются в статусе «Создан».

Поданным сведениям присваивается уникальный номер, регистрируется дата и время подачи сведений о вводе товаров в оборот.

После фиксации сведений в ГИС МТ **участнику оборота товаров** направляется квитанция (уведомление) о принятии сведений. Квитанция направляется на адрес электронной почты, указанный в регистрационных данных участника оборота, либо напрямую в информационную систему участника оборота товаров посредством открытого API.

На схеме процесса [**Ошибка! Источник ссылки не найден.**] блоки [4], [5].

При отрицательном решении по выводу товара из оборота, если проверки не пройдены, то вывод товара из оборота не осуществляется.

В ГИС МТ поданные участником оборота товаров сведения о выводе товара из оборота переводятся в статус «Обработан с ошибками» (статус КМ и статус товара не изменяются, КМ остается «КМ в обороте», статус товара - «Товар в обороте»). Также участнику оборота товаров направляется квитанция (уведомление) об ошибке в поданных сведениях о выводе товара из оборота с указанием причины ошибки. Квитанция направляется на адрес электронной почты, указанный в регистрационных данных участника оборота, либо напрямую в информационную систему участника оборота товаров посредством открытого API.

На схеме процесса [**Ошибка! Источник ссылки не найден.**] блоки [6], [7].

После получения файла со сведениями о выводе товара из оборота осуществляется следующая проверка ГИС МТ поданных сведений:

- Зарегистрирован ли КМ в ГИС МТ;
- Статус КМ «КМ в обороте», статус Товара «Товар в обороте»;
- КМ на балансе у участника оборота товаров, осуществляющего выбытие;
- У КМ отсутствуют особые состояния («Ожидает приемку», «Ожидает перемаркировку» и др.);
- У КМ отсутствует вложенность в агрегат (КИТУ/АТК).

Если в ходе проверки определён статус товара «Товар в обороте», статус КМ – «КМ в обороте» и товар находится на балансе у УОТ – продавца, без признака



незавершенной смены статуса товара/КМ и без вложенности в агрегат, то регистрируется вывод товара из оборота, а также:

- Чек фиксируется в реестре документов, в случае если вывод товара из оборота осуществлен агентом, то чек фиксируется как в реестре агента, так и поставщика (по ИНН поставщика) с пометкой, что вывод осуществлен агентом;
- Изменяется статус товара на «Товар выбыл (розничная реализация)» / «Товар выбыл (дистанционный способ продажи товаров)»;
- Изменяется статус КМ на «КМ выбыл (розничная реализация)» / «КМ выбыл (дистанционный способ продажи товаров)»;
- Сведения о выводе товара из оборота отображаются на карточке товара и карточке КМ с активной ссылкой на соответствующий документ, в случае если вывод товара из оборота осуществлен агентом, то как в карточке агента, так и поставщика (по ИНН поставщика) с пометкой, что вывод осуществлен агентом.

После этого участнику оборота товаров направляется квитанция (уведомление) об успешном выводе товара из оборота. Квитанция направляется на адрес электронной почты, указанный в регистрационных данных участника оборота, либо напрямую в информационную систему участника оборота товаров посредством открытого API.

2.2 06.01.01.02 Вывод товара из оборота при реализации конечным потребителям, с интеграцией с ОФД (в том числе по договору рассрочки), уведомительный режим.

Таблица 2 Основные данные процесса 06.01.01.02

ЦЕЛЬ	Вывод товара из оборота при розничной продаже конечным потребителям
УЧАСТНИКИ ПРОЦЕССА	Участник оборота товаров Оператор ГИС МТ ОФД
РЕГЛАМЕНТЫ ПРОЦЕССА	Постановление Правительства РФ от 11 июня 2019 г. N 753 «О проведении на территории Российской Федерации эксперимента по маркировке средствами идентификации шин и покрышек пневматических резиновых новых» Методические рекомендации для участников эксперимента по маркировке средствами идентификации и мониторингу оборота товара «Шины» в Российской Федерации
ВЗАИМОДЕЙСТВИЕ ИНФОРМАЦИОННЫХ СИСТЕМ УЧАСТНИКОВ ПРОЦЕССА	УС УОТ ГИС МТ ОФД ККТ
ДОКУМЕНТЫ, СОПРОВОЖДАЮЩИЕ ПРОЦЕСС²	Уведомления в ЛК и на электронную почту участников оборота товаров

Схема процесса представлена на [Рисунок 2. 06.01.01.02 "Вывод товара из оборота при реализации конечным потребителям, ККТ с интеграцией с ОФД, уведомительный режим"].

² Тексты уведомлений приведены в разделе [3].

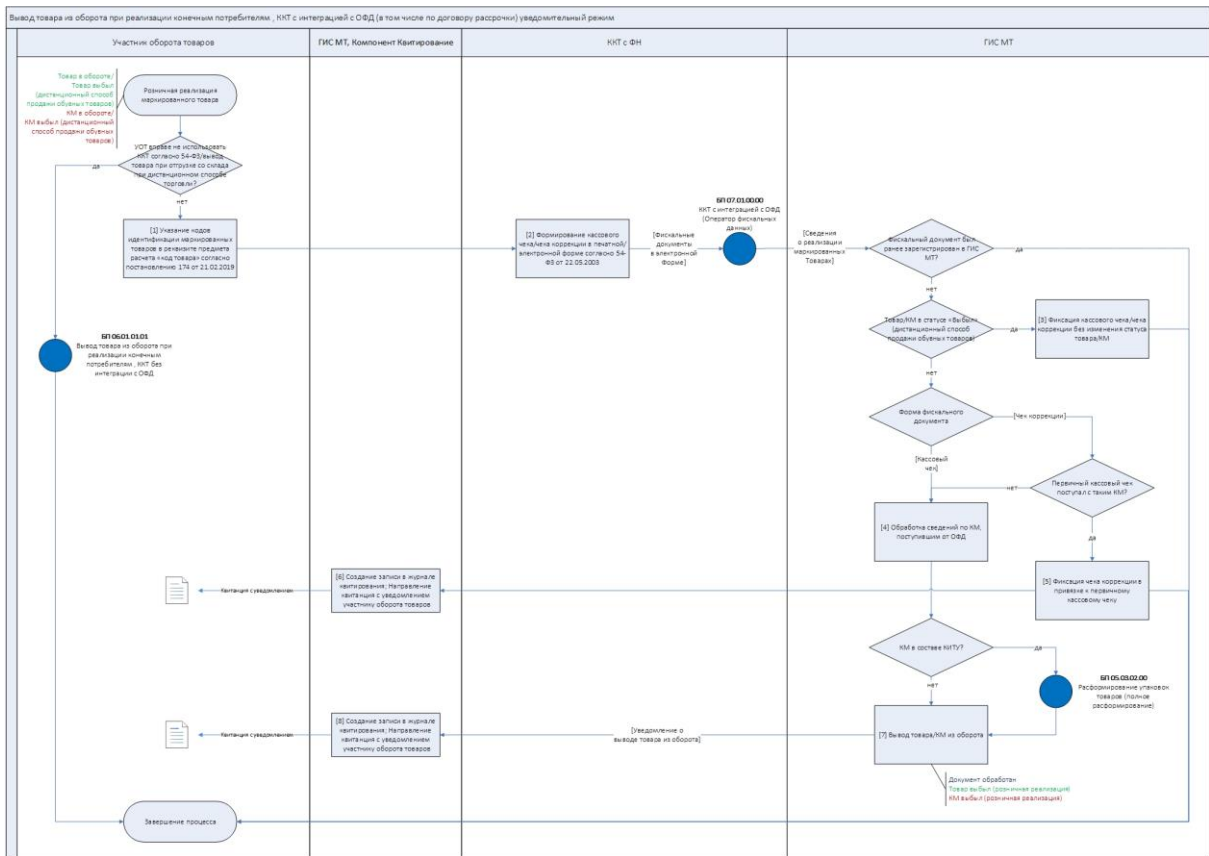


Рисунок 2. 06.01.01.02 «Вывод товара из оборота при реализации конечным потребителям, ККТ с интеграцией с ОФД, уведомительный режим»

На схеме процесса [**Ошибка! Источник ссылки не найден.**] блоки [1], [2], [3], [4], [5], [6], [7], [8].

В случае, если участник оборота товаров, осуществляющий реализацию товара в розницу вправе не использовать ККТ согласно 54-ФЗ «О применении контрольно-кассовой техники при осуществлении расчетов в Российской Федерации», либо вывод товара из оборота осуществляется при отгрузке со склада при дистанционном способе торговли, то осуществляется переход к БП 06.01.01.01 «Вывод товара из оборота при реализации конечным потребителям, ККТ без интеграции с ОФД», в противном случае участник оборота товаров указывает коды идентификации маркированных товаров в реквизите предметов расчета «код товара» согласно постановлению Правительства РФ от 21.02.2019 N 174 «Об установлении дополнительного обязательного реквизита кассового чека и бланка строгой отчетности»:

«а) кассовый чек и бланк строгой отчетности, предусмотренные Федеральным законом «О применении контрольно-кассовой техники при осуществлении расчетов в Российской Федерации» (далее соответственно – кассовый чек, бланк строгой отчетности), должны содержать дополнительный обязательный реквизит – «код товара»;

б) в реквизите «код товара» кассового чека и бланка строгой отчетности для товаров, в отношении которых на территории Российской Федерации в соответствии с Федеральным законом «Об основах государственного регулирования торговой деятельности в Российской Федерации» предусмотрена обязательная маркировка товаров средствами идентификации, указывается код идентификации, предусмотренный указанным Федеральным законом».

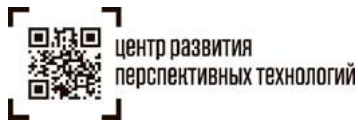
Согласно п.15 статьи 2 Федерального закона от 28.12.2009 N 381-ФЗ (ред. от 25.12.2018) «Об основах государственного регулирования торговой деятельности в Российской Федерации»:

«код идентификации - последовательность символов, представляющая собой уникальный номер экземпляра товара; (п. 15 введен Федеральным законом от 25.12.2018 N 488-ФЗ)».

Участники оборота товаров, осуществляющие реализацию товаров в розницу, формируют кассовый чек/чек коррекции в печатной/электронной форме согласно 54-ФЗ «О применении контрольно-кассовой техники при осуществлении расчетов в Российской Федерации» от 22.05.2003 г. в порядке, определенном ФНС России с помощью ККТ с ФН.

В случае, если кассовый чек/чек коррекции при реализации не содержит код/коды идентификации маркированных товаров и/или ККТ функционирует в автономном режиме, то осуществляется переход к БП 06.01.01.01 «Вывод товара из оборота при реализации конечным потребителям, ККТ без интеграции с ОФД».

Если кассовый чек/чек коррекции при реализации содержит код/коды идентификации маркированных товаров и ККТ функционирует в режиме онлайн, то реквизиты кассового чека/чека коррекции и реализуемой продукции посредством фискального накопителя контрольно-кассовой техники передаются оператору



фискальных данных согласно действующему перечню реквизитов фискальных документов, утвержденному ФНС России. Оператор фискальных данных по соглашению с участником оборота товаров не позднее суток со дня получения данных о реализации обувной продукции от участника оборота товаров передает в ГИС МТ в рамках БП 07.01.00.00 «ККТ с интеграцией с ОФД (Оператор фискальных данных)» следующие сведения (протокол информационного обмена между техническими средствами оператора фискальных данных и автоматизированной системой Федеральной налоговой службы - <https://forum.nalog.ru/index.php?showtopic=782237>):

Предварительный перечень реквизитов по максимуму					
Тег	Наименование реквизита	Заголовок реквизита	Описание реквизита	Наименование реквизита в формате JSON из протокола информационного обмена ОФД и АСК ККТ	Обязательность/ Комментарии
Реквизиты ККТ и пользователя (агента/поставщика...)					
1018	ИНН пользователя	"ИНН"	идентификационный номер налогоплательщика пользователя	userInn	<u>Может отсутствовать:</u> Тег 1018, может быть не заполнен в кассовом чеке/чеке коррекции в случае, если были переданы в составе отчета о регистрации или отчета об изменении параметров регистрации. Но нам необходимо его получать от ОФД.
1048	наименование пользователя	-	наименование организации-пользователя или фамилия, имя, отчество (при наличии) индивидуального предпринимателя - пользователя	user	<u>Может отсутствовать:</u> Тег 1048, может быть не заполнен в кассовом чеке/чеке коррекции в случае, если были переданы в составе отчета о регистрации или отчета об изменении параметров регистрации. Но нам необходимо его получать от

					ОФД (в частности, для случаев, когда вывод из оборота произведен участником, не зарегистрированным в Системе).
1055	применяемая система налогообложения	"СНО"	система налогообложения, применяемая пользователем при расчете с покупателем (клиентом) 0 – Общая; 1 - Упрощенная доход; 2 - Упрощенная доход минус расход 3 - Единый налог на вмененный доход 4 - Единый сельскохозяйственный налог (в ред. Приказа ФНС России от 09.04.2018 N ММВ-7-20/207@) 5 - Патентная система налогообложения		<u>Обязательный:</u>

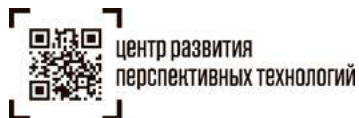
1227	покупатель (клиент)	"ПОКУПАТЕЛЬ"	наименование организации или фамилия, имя, отчество (при наличии), серия и номер паспорта покупателя (клиента)	-	<u>Может отсутствовать;</u> Реквизит необходим для исключения из данного процесса расчетов между организациями, не нужно отображать на UI.
1228	ИНН покупателя (клиента)	"ИНН ПОКУПАТЕЛЯ"	ИНН организации или покупателя (клиента)	-	<u>Может отсутствовать;</u> Реквизит необходим для исключения из данного процесса расчетов между организациями, не нужно отображать на UI.
1017	ИНН ОФД	"ИНН ОФД"	идентификационный номер налогоплательщика оператора фискальных данных	ofdInn	<u>Может отсутствовать, если ККТ в автономном режиме;</u>
1046	наименование ОФД	"ОФД"	полное наименование оператора фискальных данных	ofdName	<u>Может отсутствовать, если ККТ в автономном режиме;</u>
1037	регистрационный номер ККТ	"РН ККТ"	регистрационный номер контрольно- кассовой техники	kktRegId	<u>Обязательный;</u>
1108	признак ККТ для расчетов только в Интернет	"ККТ ДЛЯ ИНТЕРНЕТ"	признак ККТ, предназначенной для осуществления расчетов только в сети "Интернет", в которой	internetSign	<u>Может отсутствовать;</u>

			отсутствует устройство для печати фискальных документов в составе ККТ		
1209	номер версии ФФД	-	номер версии ФФД	fiscalDocumentFormatVer	<u>Обязательный;</u>
1041	номер ФН	"ФН"	заводской номер фискального накопителя	fiscalDriveNumber	<u>Обязательный;</u>
1016	ИНН оператора перевода	"ИНН ОП. ПЕРЕВОДА"	идентификационный номер налогоплательщика оператора по переводу денежных средств	operatorInn	<u>Может отсутствовать;</u>
1026	наименование оператора перевода	"ОПЕРАТОР ПЕРЕВОДА"	наименование оператора по переводу денежных средств	operatorName	<u>Может отсутствовать;</u>
1057	признак агента	-	Реквизит "признак агента" включается в состав кассового чека (БСО), который содержит сведения о расчетах пользователя, являющегося комиссионером, поверенным или иным агентом.	paymentAgentType	<u>Может отсутствовать;</u>
1223	данные агента	-	Структура объекта:	paymentAgentData	<u>Может отсутствовать;</u>



			<ul style="list-style-type: none">• телефон оператора перевода• операция платежного агента• телефон платежного агента• телефон оператора по приему платежей• наименование оператора перевода• адрес оператора перевода• ИНН оператора перевода		
1075	телефон оператора перевода	"ТЛФ. ОП. ПЕРЕВОДА"	номера телефонов оператора по переводу денежных средств	agentPhone	<u>Может отсутствовать;</u>
1044	операция платежного агента	"ОП. АГЕНТА"	наименование операции банковского платежного агента, банковского	agentOperation	<u>Может отсутствовать;</u>

			платежного субагента, платежного агента или платежного субагента		
1073	телефон платежного агента	"ТЛФ. ПЛ. АГЕНТА"	номера телефонов платежного агента, платежного субагента, банковского платежного агента, банковского платежного субагента	paymentAgentPhone	<u>Может отсутствовать;</u>
1074	телефон оператора по приему платежей	"ТЛФ. ОП. ПР. ПЛАТЕЖА"	номера контактных телефонов оператора по приему платежей	paymentProviderPhone	<u>Может отсутствовать;</u>
1026	наименование оператора перевода	"ОПЕРАТОР ПЕРЕВОДА"	наименование оператора по переводу денежных средств	paymentProviderName	<u>Может отсутствовать;</u>
1005	адрес оператора перевода	"АДР. ОП. ПЕРЕВОДА"	место нахождения оператора по переводу денежных средств	paymentProviderAddress	<u>Может отсутствовать;</u>
1016	ИНН оператора перевода	"ИНН ОП. ПЕРЕВОДА"	идентификационный номер налогоплательщика оператора по переводу денежных средств	paymentProviderInn	<u>Может отсутствовать;</u>
1224	данные поставщика	-	Структура объекта: <ul style="list-style-type: none"> • телефон поставщика; 	providerData	<u>Может отсутствовать;</u>



			наименование поставщика		
1171	телефон поставщика		телефон поставщика	providerPhone	<u>Может отсутствовать;</u>
1225	наименование поставщика	-	наименование поставщика	providerName	<u>Может отсутствовать;</u>
1226	ИНН поставщика	"ИНН ПОСТАВЩИКА"	ИНН поставщика	providerInn	<u>Может отсутствовать;</u>
Реквизиты кассового чека/чека коррекции					
-	код формы ФД	3 - Кассовый чек/ 31 - Чек коррекции	код формы фискального документа	receiptCode	<u>Обязательный;</u>
1040	номер ФД	"ФД"	порядковый номер ФД с момента формирования отчета о регистрации ККТ или отчета об изменении параметров регистрации ККТ в связи с заменой фискального накопителя	fiscalDocumentNumber	<u>Обязательный;</u>
1077	ФПД	"ФП"	фискальный признак документа	fiscalSign	<u>Обязательный;</u>
1012	дата, время	-	дата и время формирования ФД	dateTime	<u>Обязательный;</u>
1054	признак расчета	-	признак расчета (получение средств от покупателя (клиента))	operationType	<u>Обязательный;</u>

			"приход", возврат покупателю (клиенту) средств, полученных от него, "возврат прихода", выдача средств покупателю (клиенту) "расход", получение средств от покупателя (клиента), выданных ему, "возврат расхода")		
1173	тип коррекции	"ТИП КОРРЕКЦИИ"	тип коррекции		<u>Может отсутствовать;</u>
1174	основание для коррекции	"ОСН. ДЛЯ КОРР."	Структура объекта: <ul style="list-style-type: none"> • описание коррекции • дата совершения корректируемого расчета • номер предписания налогового органа 		<u>Может отсутствовать;</u>
1177	описание коррекции	-	описание коррекции		<u>Может отсутствовать;</u>
1178	дата совершения корректируемого расчета	-	дата совершения расчета, в отношении к которому формируется кассовый чек		<u>Может отсутствовать;</u>

			коррекции (БСО коррекции)		
1179	номер предписания налогового органа	-	номер предписания налогового органа об устранении выявленного нарушения законодательства Российской Федерации о применении ККТ		<u>Может отсутствовать:</u>
1020	сумма расчета, указанного в чеке (БСО)	"ИТОГ"	сумма расчета с учетом скидок, наценок и НДС, указанная в кассовом чеке (БСО), или сумма коррекции, указанная в кассовом чеке коррекции (БСО коррекции)	totalSum	<u>Обязательный:</u>
1031	сумма по чеку (БСО) наличными	"НАЛИЧНЫМИ"	сумма расчета, указанная в кассовом чеке (БСО), или сумма корректировки расчета, указанная в кассовом чеке коррекции (БСО коррекции), подлежащая уплате наличными денежными средствами	cashTotalSum	<u>Обязательный:</u>

1081	сумма по чеку (БСО) безналичными	"БЕЗНАЛИЧНЫМИ"	сумма расчета, указанная в кассовом чеке (БСО), или сумма корректировки расчета, указанная в кассовом чеке коррекции (БСО коррекции), подлежащая уплате в безналичном порядке	ecashTotalSum	<u>Обязательный:</u>
1215	сумма по чеку (БСО) предоплатой (зачетом аванса и (или) предыдущих платежей)	"ПРЕДВАРИТЕЛЬНАЯ ОПЛАТА (АВАНС)" или может не печататься	сумма расчета, указанная в кассовом чеке (БСО), или сумма корректировки расчета, указанная в кассовом чеке коррекции (БСО коррекции), подлежащая уплате ранее внесенной предоплатой (зачетом аванса)	prepaidSum	<u>Обязательный:</u>
1216	сумма по чеку (БСО) постоплатой (в кредит)	"ПОСЛЕДУЮЩАЯ ОПЛАТА (КРЕДИТ)" или может не печататься	сумма расчета, указанная в кассовом чеке (БСО), или сумма корректировки расчета, указанная в кассовом чеке коррекции (БСО коррекции), подлежащая	creditSum	<u>Обязательный:</u>

			последующей уплате (в кредит)		
1217	сумма по чеку (БСО) встречным предоставлением	"ИНАЯ ФОРМА ОПЛАТЫ" или может не печататься	сумма расчета, указанная в кассовом чеке (БСО), или сумма корректировки расчета, указанная в кассовом чеке коррекции (БСО коррекции), подлежащая уплате встречным предоставлением покупателем (клиентом) пользователю предмета расчета, меной и иным аналогичным способом	provisionSum	<u>Обязательный;</u>
1192	дополнительный реквизит чека (БСО)	-	значение дополнительного реквизита с учетом особенностей сферы деятельности, в которой осуществляются расчеты	propertiesData	<u>Может отсутствовать;</u>
Реквизиты предметов расчета (входящие в тег 1059)					

1043	стоимость предмета расчета с учетом скидок и наценок	-	стоимость товара, работы, услуги, платежа, выплаты, иного предмета расчета с учетом скидок и наценок	sum	<u>Обязательный;</u>
1079	цена за единицу предмета расчета с учетом скидок и наценок	-	цена за единицу товара, работы, услуги, платежа, выплаты, иного предмета расчета с учетом скидок и наценок	price	<u>Обязательный;</u>
1162	код товара	"КТ"	код товарной номенклатуры	productCode	<u>Обязательный;</u>
1198	размер НДС за единицу предмета расчета	-	размер налога на добавленную стоимость для единицы товара, работы, услуги, платежа, выплаты, иного предмета расчета	unitNds	<u>Может отсутствовать;</u>
1199	ставка НДС	-	ставка налога на добавленную стоимость товара, работы, услуги, платежа, выплаты, иного предмета расчета	nds	<u>Обязательный;</u>

1212	признак предмета расчета	-	признак предмета товара, работы, услуги, платежа, выплаты, иного предмета расчета	productType	<u>Обязательный:</u>
1214	признак способа расчета	-	признак способа расчета: 1 - "ПРЕДОПЛАТА 100%" 2 - "ПРЕДОПЛАТА" 3 - "АВАНС" 4 - "ПОЛНЫЙ РАСЧЕТ" или "4" 5 - "ЧАСТИЧНЫЙ РАСЧЕТ И КРЕДИТ" 6 - "ПЕРЕДАЧА В КРЕДИТ" 7 - "ОПЛАТА КРЕДИТА"	paymentType	<u>Обязательный:</u>
1222	признак агента по предмету расчета	-	Реквизиты "признак агента по предмету расчета" (тег 1222), включается в состав реквизита "предмет расчета" (тег 1059) в случае, если указанный реквизит содержит сведения об осуществлении расчетов	paymentAgentByProductType	<u>Может отсутствовать:</u>



			пользователем в качестве платежного агента (субагента), банковского платежного агента (субагента), комиссионера, поверенного или иного агента		
--	--	--	---	--	--

При поступлении сведений о розничной реализации товара от ОФД осуществляется проверка: был ли указанный фискальный документ зарегистрирован в ГИС МТ ранее вне зависимости от способа поступления: от ОФД или путем передачи сведений в ГИС МТ самим участником оборота товаров.

Однозначно идентифицировать фискальный документ можно по следующему набору реквизитов (источник <https://kkt-online.nalog.ru/> - раздел «Проверить чек»):

- номер ФН (1041);
- номер ФД (1040);
- ФПД (1077);
- дата, время (1012);
- признак расчета (1054);
- сумма расчета, указанного в чеке (БСО) (1020).

В рамках данного бизнес-процесса из поступившего массива фискальных документов необходимо обрабатывать следующие:

- признак расчета (1054) – operationType со значением «**приход**», означающим получение средств от покупателя (клиента);
- признак способа расчета (1214) – paymentType со значениями: 4 - "**ПОЛНЫЙ РАСЧЕТ**" или "**4**"; 5 - "**ЧАСТИЧНЫЙ РАСЧЕТ И КРЕДИТ**"; 6 - "**ПЕРЕДАЧА В КРЕДИТ**", подразумевающие передачу предмета расчета;
- покупатель (клиент) (1227) и ИНН покупателя (клиента) (1228) не должны быть заполнены, так как если эти реквизиты заполнены, то это означает, что расчет осуществляется между организациями. Если данные реквизиты заполнены, то осуществляется переход в БП 05.01.00.00 «Передача маркированного товара, находящегося в обороте, между участниками оборота товаров».

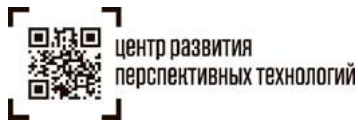
Если товар/КМ в статусе «Выбыл» по причине «Дистанционный способ продажи товаров», то фиксируется поступивший кассовый чек/чек коррекции без изменения статуса товара/КМ, участник оборота товаров получает уведомление в ЛК ГИС МТ с подтверждением регистрации кассового чека/чека коррекции в ГИС МТ, сведения отображаются в карточке товара/КМ с активной ссылкой на документ и процесс завершается.

Если поступивший фискальный документ был зарегистрирован ранее, то процесс завершается, в противном случае обработка происходит в зависимости от формы фискального документа:

- Кассовый чек;
- Чек коррекции.

При поступлении первичного кассового чека осуществляется обработка сведений по КМ, поступившему от ОФД, а именно выполняются следующие проверки:

- Зарегистрирован ли КМ в ГИС МТ;
- Статус КМ «КМ в обороте», статус Товара «Товар в обороте»;
- КМ на балансе у участника оборота товаров, осуществившего выбытие;
- у КМ отсутствуют особые состояния («Ожидает приемку», «Ожидает перемаркировку» и др.).



В случае если проверки не пройдены, то участнику оборота товаров направляется квитанция (уведомление) об ошибке в сведениях о выводе товара из оборота через ККТ с указанием причины ошибки. Квитанция направляется на адрес электронной почты, указанный в регистрационных данных участника оборота, либо напрямую в информационную систему участника оборота товаров посредством открытого API.

В случае, если коды КМ/товары, по которым получены сведения в чеках, числятся вложенными в групповую упаковку (групповые упаковки), то перед выводом товаров из оборота, осуществляется расформирование соответствующих КИТУ всех уровней в рамках БП 05.03.02.00 «Расформирование упаковок товаров (полное расформирование)».

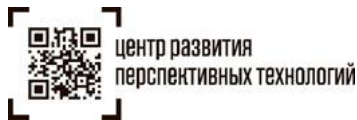
Вывод товара/КМ из оборота фиксируется в ГИС МТ, а также:

- Чек фиксируется в реестре документов, в случае если вывод товара из оборота осуществлен агентом, то как в реестре агента, так и поставщика (по ИНН поставщика (1226) – providerInn) с пометкой, что вывод осуществлен агентом;
- Изменяется статус товара на «Товар выбыл (розничная реализация)»;
- Изменяется статус КМ на «КМ выбыл (розничная реализация)»;
- Сведения о выводе товара из оборота отображаются на карточке товара и карточке КМ с активной ссылкой на соответствующий документ, в случае если вывод товара из оборота осуществлен агентом, то как в карточке агента, так и поставщика (по ИНН поставщика (1226) – providerInn) с пометкой, что вывод осуществлен агентом.

После этого **участнику оборота товаров** направляется квитанция (уведомление) об успешном выводе товара из оборота. Квитанция направляется на адрес электронной почты, указанный в регистрационных данных участника оборота, либо напрямую в информационную систему участника оборота товаров посредством открытого API. В случае, если вывод товара из оборота осуществлен агентом, то уведомление о выводе товара из оборота отправляется как агенту, так и поставщику (по ИНН поставщика (1226) – providerInn).

В случае, если уведомление о выводе товара из оборота не получено, участникам оборота товаров необходимо подать сведения о выводе товара из оборота в рамках БП 06.01.01.01 «Вывод товара из оборота при реализации конечным потребителям, ККТ без интеграции с ОФД».

Чек коррекции может быть оформлен по-разному при использовании ФФД 1.1 и ФФД 1.05: в одном случае чек коррекции можно определить по коду формы фискального документа receiptCode: 31 - Чек коррекции, в другом случае только по косвенному признаку, если заполнен дополнительный реквизит чека (1192) –



propertiesData, который используется для указания ФПД корректируемого кассового чека.

Реквизит «код товара» в теге 1162 является идентифицирующим маркированный товар, поэтому корректировке не подлежит, в случае обнаружения ошибки в этом реквизите участнику оборота товаров необходимо осуществить «возврат прихода» и сформировать новый кассовый чек с корректными данными в соответствии с порядком, определенным ФНС России.

При поступлении чека коррекции осуществляется проверка, поступал ли первичный кассовый чек в ГИС МТ по КМ и ФПД корректируемого чека.

Если первичный кассовый чек с указанными КМ и ФПД корректируемого чека не поступал, то КМ/Товар выводится из оборота по той же схеме, как если бы поступил первичный кассовый чек.

Если первичный кассовый чек с указанными КМ и ФПД корректируемого чека поступал, то:

- Чек фиксируется в реестре документов, в случае если вывод товара из оборота осуществлен агентом, то как в реестре агента, так и поставщика (по ИНН поставщика (1226) – providerInn) с пометкой, что вывод осуществлен агентом;
- Сведения о корректировке отображаются на карточке товара и карточке КМ с активной ссылкой на соответствующий документ, в случае если чек оформлен агентом, то как в карточке агента, так и поставщика (по ИНН поставщика (1226) – providerInn) с пометкой, что вывод осуществлен агентом.

После этого **участнику оборота товаров** направляется квитанция (уведомление) об успешном выводе товара из оборота. Квитанция направляется на адрес электронной почты, указанный в регистрационных данных участника оборота, либо напрямую в информационную систему участника оборота товаров посредством открытого API. В случае, если вывод товара из оборота осуществлен агентом, то уведомление о выводе товара из оборота отправляется как агенту, так и поставщику (по ИНН поставщика (1226) – providerInn).

3. Реестр уведомлений участников оборота товаров в ЛК ГИС МТ

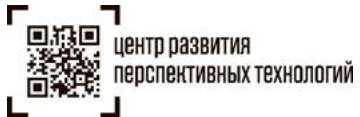
Таблица 3 Реестр уведомлений участников оборота товаров в ЛК ГИС МТ, текст уведомлений

№	Наименование уведомления участника оборота товаров в ЛК ГИС МТ	Назначение уведомления	Текст уведомления	Ссылка на описание процессов
1.	Уведомление о выводе товара из оборота	В ГИС МТ выполнен вывод товаров из оборота	<p>Выполнен вывод товаров из оборота.</p> <p>Дата регистрации документа <дата/время регистрации>, номер документа <номер>, статус документа <статус>.</p> <p><Перечень КИ/КИН, выведенных из оборота></p> <p><i>В случае отправки уведомления по электронной почте оно должно быть дополнено Обращением: Уважаемый <тип участника>! Подписью: С уважением, Оператор системы мониторинга за оборотом товаров" Темой письма: "Вывод товара из оборота"</i></p>	<p>06.01.01.01 Вывод товара из оборота при реализации конечным потребителям, ККТ без интеграции с ОФД»</p> <p>06.01.01.02 Вывод товара из оборота при реализации конечным потребителям, ККТ с интеграцией с ОФД</p>
2.	Уведомление об отказе вывода из оборота с указанием причины	Проверены поданные сведения о вводе товара в оборот, статус документа «Обработано с ошибками»	<p>Проверены сведения о выводе товаров из оборота:</p> <p>дата регистрации документа <дата/время регистрации>, номер документа <номер электронного документа>, статус документа <статус></p> <p>Выявлены недопустимые для вывода товаров из оборота статусы кодов маркировки и/или товаров.</p> <p><Перечень КИ/ КИН, недопустимых для вывода из оборота></p>	<p>06.01.01.01 Вывод товара из оборота при реализации конечным потребителям, ККТ без интеграции с ОФД</p>

			<p><i>В случае отправки уведомления по электронной почте оно должно быть дополнено</i> <i>Обращением: Уважаемый <тип участника>!</i> <i>Подписью: С уважением, Оператор системы мониторинга за оборотом товаров"</i> <i>Темой письма: "Вывод товара из оборота"</i></p> <hr/> <p>Проверены сведения о выводе товаров из оборота:</p> <p>дата регистрации документа <дата/время регистрации>, номер документа <номер электронного документа>, статус документа <статус></p> <p>Выявлены коды маркировки, не зарегистрированные в системе.</p> <p><Перечень КИ/ КИН, недопустимых для вывода из оборота></p> <p><i>В случае отправки уведомления по электронной почте оно должно быть дополнено</i> <i>Обращением: Уважаемый <тип участника>!</i> <i>Подписью: С уважением, Оператор системы мониторинга за оборотом товаров"</i> <i>Темой письма: "Вывод товара из оборота"</i></p> <hr/> <p>Проверены сведения о выводе товаров из оборота:</p> <p>дата регистрации документа <дата/время регистрации>, номер документа <номер>, статус документа <статус></p> <p>Выявлены товары, находящиеся в обработке поданных ранее сведений о движениях маркированного товара.</p> <p><Перечень КИ/ КИН, недопустимых для вывода из оборота></p>	
--	--	--	---	--

			<p><i>В случае отправки уведомления по электронной почте оно должно быть дополнено</i> <i>Обращением: Уважаемый <тип участника>!</i> <i>Подписью: С уважением, Оператор системы мониторинга за оборотом товаров"</i> <i>Темой письма: "Вывод товара из оборота"</i></p> <p>Проверены сведения о выводе товаров из оборота:</p> <p>дата регистрации документа <дата/время регистрации>, номер документа <номер>, статус документа <статус></p> <p>Выявлены коды маркировки, не принадлежащие участнику оборота товаров, подавшему сведения о выводе товаров из оборота.</p> <p><Перечень КИ/ КИН, недопустимых для вывода из оборота></p> <p><i>В случае отправки уведомления по электронной почте оно должно быть дополнено</i> <i>Обращением: Уважаемый <тип участника>!</i> <i>Подписью: С уважением, Оператор системы мониторинга за оборотом товаров"</i> <i>Темой письма: "Вывод товара из оборота"</i></p>	
			<p>Проверены сведения о выводе товаров из оборота:</p> <p>дата регистрации документа <дата/время регистрации>, номер документа <номер электронного документа>, статус документа <статус></p> <p>Выявлены коды маркировки, вложенные в групповую упаковку.</p> <p><Перечень КИ/ КИН, недопустимых для вывода из оборота с соответствующими КИТУ></p>	

			<p><i>В случае отправки уведомления по электронной почте оно должно быть дополнено</i> <i>Обращением: Уважаемый <тип участника>!</i> <i>Подписью: С уважением, Оператор системы мониторинга за оборотом товаров"</i> <i>Темой письма: "Вывод товара из оборота"</i></p>	
3.	Уведомление о регистрации сведений из чека коррекции	В ГИС МТ зарегистрированы сведения из чека коррекции	<p>Зарегистрированы сведения из чека коррекции.</p> <p>Дата регистрации документа <дата/время регистрации>, номер документа <номер>, статус документа <статус>.</p> <p><Перечень КИ/ КИН, по которым зарегистрированы сведения из чека коррекции (реквизиты фискального документа: номер ФН (1041); номер ФД (1040); ФПД (1077); дата, время (1012); признак расчета (1054); сумма расчета, указанного в чеке (БСО) (1020).></p> <p><i>В случае отправки уведомления по электронной почте оно должно быть дополнено:</i> <i>Обращением: Уважаемый <тип участника>!</i> <i>Подписью: С уважением, Оператор системы мониторинга за оборотом товаров"</i> <i>Темой письма: "Регистрация сведений из чека коррекции"</i></p>	06.01.01.02 Вывод товара из оборота при реализации конечным потребителям, ККТ с интеграцией с ОФД
4.	Уведомление о регистрации сведений из чека коррекции	В ГИС МТ зарегистрированы сведения кассового чека/ чека коррекции	<p>Зарегистрированы сведения из кассового чека/ чека коррекции.</p> <p>Дата регистрации документа <дата/время регистрации>, номер документа <номер>, статус документа <статус>.</p> <p><Перечень КИ/ КИН, по которым зарегистрированы сведения из кассового чека/ чека коррекции (реквизиты фискального документа: номер ФН (1041); номер ФД (1040);</p>	06.01.01.02 Вывод товара из оборота при реализации конечным потребителям, ККТ с интеграцией с ОФД



			<p>ФПД (1077); дата, время (1012); признак расчета (1054); сумма расчета, указанного в чеке (БСО) (1020).></p> <p><i>В случае отправки уведомления по электронной почте оно должно быть дополнено: Обращением: Уважаемый <тип участника>! Подписью: С уважением, Оператор системы мониторинга за оборотом товаров" Темой письма: "Регистрация сведений из чека коррекции"</i></p>	
--	--	--	---	--