

**06.01.04.00 ВЫВОД ТОВАРА ИЗ ОБОРОТА ПО ПРОЧИМ
ПРИЧИНАМ**

2019



1. ВВЕДЕНИЕ	2
1.1 ГЛОССАРИЙ	2
2. 06.01.04.00 ВЫВОД ТОВАРА ИЗ ОБОРОТА ПО ПРОЧИМ ПРИЧИНАМ.	4
2.1 06.01.04.01 Возврат физическому лицу, не являющемуся индивидуальным предпринимателем, в том числе при комиссионной торговле.	5
2.2 06.01.04.02 Вывод товара из оборота при ликвидации предприятия.	9
2.3 06.01.04.03 Вывод товара из оборота при безвозмездной передаче товара.	13
2.4 06.01.04.04 Вывод товара из оборота при конфискации товара.	17
2.5 06.01.04.05 Вывод товара из оборота по причине порчи, утрате.	21
3. РЕЕСТР УВЕДОМЛЕНИЙ УЧАСТНИКОВ ОБОРОТА ТОВАРОВ В ЛК ГИС МТ	25

1. Введение

В этом документе представлено:

- краткое описание процессов вывода товаров из оборота по причинам:
 - возврат физическому лицу, не являющемуся индивидуальным предпринимателем, в том числе при комиссионной торговле;
 - ликвидация предприятия;
 - безвозмездная передача товара;
 - конфискация товара;
 - порча, утрата товара.
- схемы взаимодействия участников процессов;
- требования к реализации автоматизируемых функций в ГИС МТ.

1.1 Глоссарий

«вывод фототоваров из оборота» - реализация (продажа) или иная передача маркированных фототоваров физическому лицу для личного потребления на основании договоров, предусматривающих переход права собственности на фототовары, в том числе розничная продажа, безвозмездная передача, уступка прав, отступное или новация; возврат физическим лицам нереализованных товаров, полученных ранее юридическими лицами и индивидуальными предпринимателями, в рамках договоров комиссии; продажа фототоваров юридическим лицам и индивидуальным предпринимателям для использования в целях, не связанных с их последующей реализацией (продажей), в том числе при передаче фототоваров в соответствии с Федеральным законом "О контрактной системе в сфере закупок товаров, работ, услуг для обеспечения государственных и муниципальных нужд" в рамках государственных или муниципальных контрактов и Федеральным законом "О закупках товаров, работ, услуг отдельными видами юридических лиц"; изъятие (конфискация), утилизация, уничтожение, безвозвратная утрата фототоваров; использование фототоваров для собственных нужд, а так же (продажа) маркированных фототоваров за пределы Российской Федерации; реализация (продажа) фототоваров путем их продажи по образцам или дистанционным способом продажи при отгрузке фототоваров со склада хранения для доставки потребителю;

«код идентификации» - последовательность символов, представляющая собой уникальный номер экземпляра товара, формируемая оператором для целей идентификации фототоваров, в том числе в потребительской упаковке;

«код идентификации комплекта» - последовательность символов, представляющая собой уникальный номер экземпляра комплекта фототоваров, формируемая для целей идентификации комплекта фототоваров;

«код идентификации набора» - последовательность символов, представляющая собой уникальный номер экземпляра набора фототоваров, формируемая для целей идентификации набора фототоваров;

«код идентификации транспортной упаковки» - последовательность символов, представляющая собой уникальный экземпляр транспортной упаковки фототоваров, формируемая в соответствии с требованиями;

«комплект фототоваров» - определенная производителем совокупность фототоваров, предназначенных для совместного использования, объединенная общей потребительской упаковкой;

«набор фототоваров» - формируемая участником оборота товаров, совокупность фототоваров, предназначенных для совместного использования, объединенная общей потребительской упаковкой;

«оператор информационной системы мониторинга» - юридическое лицо, зарегистрированное на территории Российской Федерации, осуществляющее создание, развитие, модернизацию и эксплуатацию информационной системы мониторинга, обеспечение ее бесперебойного функционирования, а также прием, хранение и обработку сведений;

«протокол передачи данных» - формализованный набор требований к структуре пакетов информации и алгоритму обмена пакетами информации между устройствами сети передачи данных;

«транспортная упаковка фототоваров» - упаковка, объединяющая потребительские упаковки фототоваров, используемая для хранения и транспортировки фототоваров с целью защиты их от повреждений при перемещении и образующая самостоятельную транспортную единицу. Транспортная упаковка может включать в себя транспортные упаковки меньшего размера (объема). При этом упаковка, объединяющая только потребительские упаковки фототоваров, признается транспортной упаковкой фототоваров первого уровня, а последующие транспортные упаковки, разной степени вложенности, начиная с содержащих исключительно транспортные упаковки первого уровня - признаются транспортными упаковками фототоваров последующего (второго, третьего и т.д.) уровня;

«участники оборота фототоваров» - юридические лица и индивидуальные предприниматели, являющиеся налоговыми резидентами Российской Федерации, осуществляющие ввод фототоваров в оборот, оборот и (или) вывод из оборота фототоваров, за исключением юридических лиц и индивидуальных предпринимателей, приобретающих фототовары для использования в целях, не связанных с их последующей реализацией (продажей), а также оказывающих услуги в рамках агентских договоров и/или договоров комиссии и/или почтовые услуги по доставке фототоваров при продаже по образцам и дистанционным способом продажи;

«Бизнес-процесс (БП)» — это совокупная последовательность действий по преобразованию ресурсов, полученных на входе, в конечный продукт, имеющий ценность для потребителя, на выходе.

«УКЭП» – усиленная квалифицированная электронная подпись.



2. 06.01.04.00 Вывод товара из оборота по прочим причинам.

При выводе товаров из оборота по основаниям, не являющимся продажей в розницу, участник оборота товаров, осуществляющий вывод из оборота этой продукции, представляет в ГИС МТ уведомление о выводе товаров из оборота.

Процесс включает в себя следующие подпроцессы:

1. [06.01.04.01 Возврат физическому лицу, не являющемуся индивидуальным предпринимателем, в том числе при комиссионной торговле.](#)
2. [06.01.04.02 Вывод товара из оборота при ликвидации предприятия.](#)
3. [06.01.04.03 Вывод товара из оборота при безвозмездной передаче товара.](#)
4. [06.01.04.04 Вывод товара из оборота при конфискации товара.](#)
5. [06.01.04.05 Вывод товара из оборота по причине порчи, утрате.](#)

Вывод товара из оборота может быть зарегистрирован одним из следующих способов:

- путем подачи сведений в ЛК участника оборота товаров в ГИС МТ;
- путём загрузки данных в ЛК участника оборота товаров в ГИС МТ;
- путём передачи данных из учётной системы участника оборота товаров по API в ГИС МТ.

Наименование документа-основания для вывода товаров из оборота должно содержать одно из следующих значений:

- кассовый чек;
- бланк строгой отчетности (БСО);
- договор;
- акт уничтожения;
- товарная накладная;
- счет-фактура;
- УПД;
- прочее.

2.1 06.01.04.01 Возврат физическому лицу, не являющемуся индивидуальным предпринимателем, в том числе при комиссионной торговле.

Таблица 1 Основные данные процесса 06.01.04.01

ЦЕЛЬ	Вывод товара из оборота при возврате физическому лицу, не являющемуся индивидуальным предпринимателем, в том числе при комиссионной торговле
УЧАСТНИКИ ПРОЦЕССА	Участник оборота товаров Оператор ГИС МТ
РЕГЛАМЕНТЫ ПРОЦЕССА	
ВЗАИМОДЕЙСТВИЕ ИНФОРМАЦИОННЫХ СИСТЕМ УЧАСТНИКОВ ПРОЦЕССА	ГИС МТ УЧЕТНАЯ СИСТЕМА УЧАСТНИКА ОБОРОТА ТОВАРОВ
ДОКУМЕНТЫ, СОПРОВОЖДАЮЩИЕ ПРОЦЕСС¹	Уведомления в ЕЛК участников оборота

¹ Тексты уведомлений приведены в разделе [3].

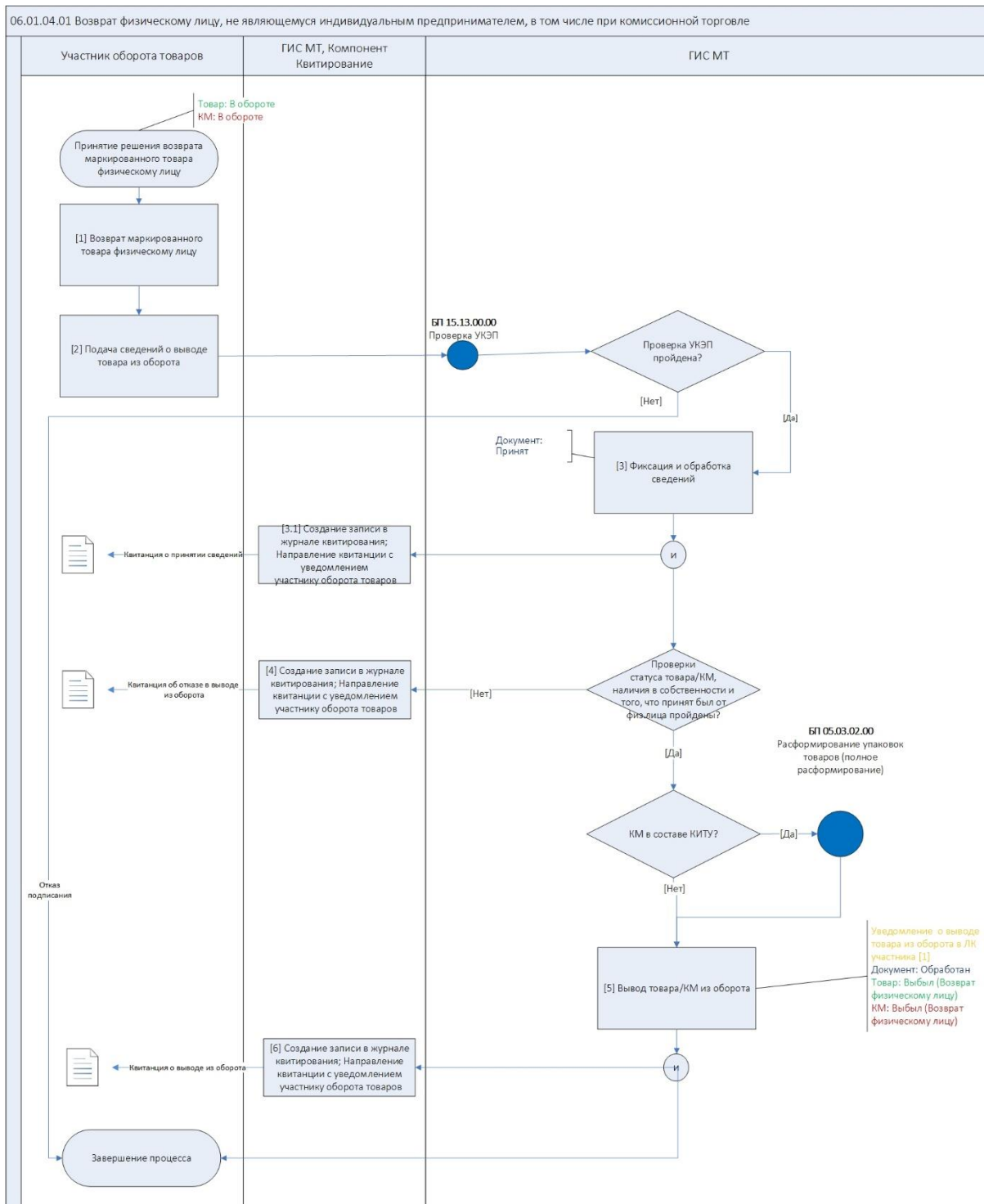


Рисунок 1. 06.01.04.01 " Возврат физическому лицу, не являющемуся индивидуальным предпринимателем, в том числе при комиссионной торговле"

Участники оборота товаров, осуществляющие вывод товара из оборота путем возврата физическим лицам нереализованных товаров, полученных ранее юридическими лицами и физическими лицами, зарегистрированными в качестве индивидуальных предпринимателей в рамках договоров комиссии [**Блок 1**], представляет в ГИС МТ уведомление о выводе товаров из оборота не позднее 3 рабочих дней, следующих за днем вывода товаров из оборота [**Блок 2**].

Состав передаваемых сведений в ГИС МТ:

Общая информация:

- Способ вывода товара из оборота: «**Возврат физическому лицу**»;
- ИНН – участника оборота товаров, осуществившего вывод товара из оборота;
- Наименование документа;
- Номер документа;
- Дата документа;

Товары:

- КИ;
- КИК;
- КИН;
- Стоимость выводимых из оборота товаров (по данным учета участника оборота товаров) с НДС (если применимо), сумма НДС.

При подаче сведений о выводе товара из оборота из ЛК участнику должны быть доступны к выводу из оборота товары, которые числятся у него в собственности и были приняты от физического лица на комиссию, находящиеся в обороте, без признака незавершенной смены статуса.

Участник оборота товаров подписывает УКЭП отправляемые сведения о выводе товара из оборота и осуществляется проверка УКЭП в рамках бизнес-процесса 15.13.00.00 «Проверка УКЭП».

Если проверка УКЭП пройдена, в ГИС МТ осуществляются следующие действия [**Блок 3**]:

- документ фиксируется в реестре документов со статусом «Принят»;
- участнику оборота товаров направляется квитанция (уведомление) о принятии сведений. Квитанция направляется по адресу электронной почты, указанному в регистрационных данных участника оборота. [**Блок 3.1**]
-

В случае отправки файла со сведениями о выводе товара из оборота осуществляется взаимодействие с сервером ГИС МТ для проверки:

- Зарегистрирован ли КМ в ГИС МТ;
- Статус КМ «КМ в обороте», статус Товара «Товар в обороте»;
- КМ в собственности у участника оборота товаров, осуществляющего выбытие;

- У КМ отсутствуют особые состояния («Ожидает приемку», «Ожидает перемаркировку и др.);
- У КМ отсутствует вложенность в КИТУ;
- КМ был принят от физ. лица на комиссию.

В случае если проверки не пройдены, [**Блок 4**] участнику оборота товаров направляется квитанция (уведомление) о невозможности вывода из оборота товара. Квитанция направляется по адресу электронной почты, указанному в регистрационных данных участника оборота.

Если в ходе проверки определён статус товара «Товар в обороте» и товар находится на балансе у Участника оборота – продавца, был принят на комиссию от физ. лица, без признака незавершенной смены статуса товара/КМ и без вложенности в КИТУ, то регистрируется вывод товара из оборота, [**Блок 6**]:

- Изменяется статус документа на «Обработан»;
- Изменяется статус товара на «Выбыл» со способом вывода из оборота «Возврат физическому лицу»;
- Изменяется статус КМ на «Выбыл» со способом вывода из оборота «Возврат физическому лицу»;
- Сведения о выводе товара из оборота отображаются на карточке товара и карточке КМ с активной ссылкой на соответствующий документ;
- **Участнику оборота товаров** направляется квитанция (уведомление) о выводе товара из оборота. Квитанция направляется по адресу электронной почты, указанному в регистрационных данных участника оборота товаров [**Блок 6**].

В случае, если Участник оборота товаров работает через учетную систему, то после формирования и отправки документа в виде XML файла ГИС МТ присваивает уникальный идентификационный номер документу и сообщает этот номер учетной системе Участника оборота товаров.

УС должна через время, настроенное Участником оборота товаров, запросить в ГИС МТ статус отправленного документа по его уникальному идентификационному номеру и получить ответ об успешном выводе товара из оборота.

В случае, если Участник оборота товаров работает через учетную систему, то после формирования и отправки документа в виде XML файла ГИС МТ присваивает уникальный идентификационный номер документу и сообщает этот номер учетной системе Участника оборота товаров.

Учетная система должна через время, настроенное участником оборота товаров, запросить в ГИС МТ статус отправленного документа по его уникальному идентификационному номеру и получить ответ с отказом о выводе из оборота товара, включающем список КМ/товаров, по которому вывод товара из оборота не может быть осуществлен с указанием причины.



2.2 06.01.04.02 Вывод товара из оборота при ликвидации предприятия.

Таблица 2 Основные данные процесса 06.01.04.02

ЦЕЛЬ	Вывод товара из оборота при ликвидации предприятия
УЧАСТНИКИ ПРОЦЕССА	Участник оборота товаров Оператор ГИС МТ
РЕГЛАМЕНТЫ ПРОЦЕССА	
ВЗАИМОДЕЙСТВИЕ ИНФОРМАЦИОННЫХ СИСТЕМ УЧАСТНИКОВ ПРОЦЕССА	ГИС МТ УЧЕТНАЯ СИСТЕМА УЧАСТНИКА ОБОРОТА ТОВАРОВ
ДОКУМЕНТЫ, СОПРОВОЖДАЮЩИЕ ПРОЦЕСС²	Уведомления в ЛК участников оборота

² Тексты уведомлений приведены в разделе [3].

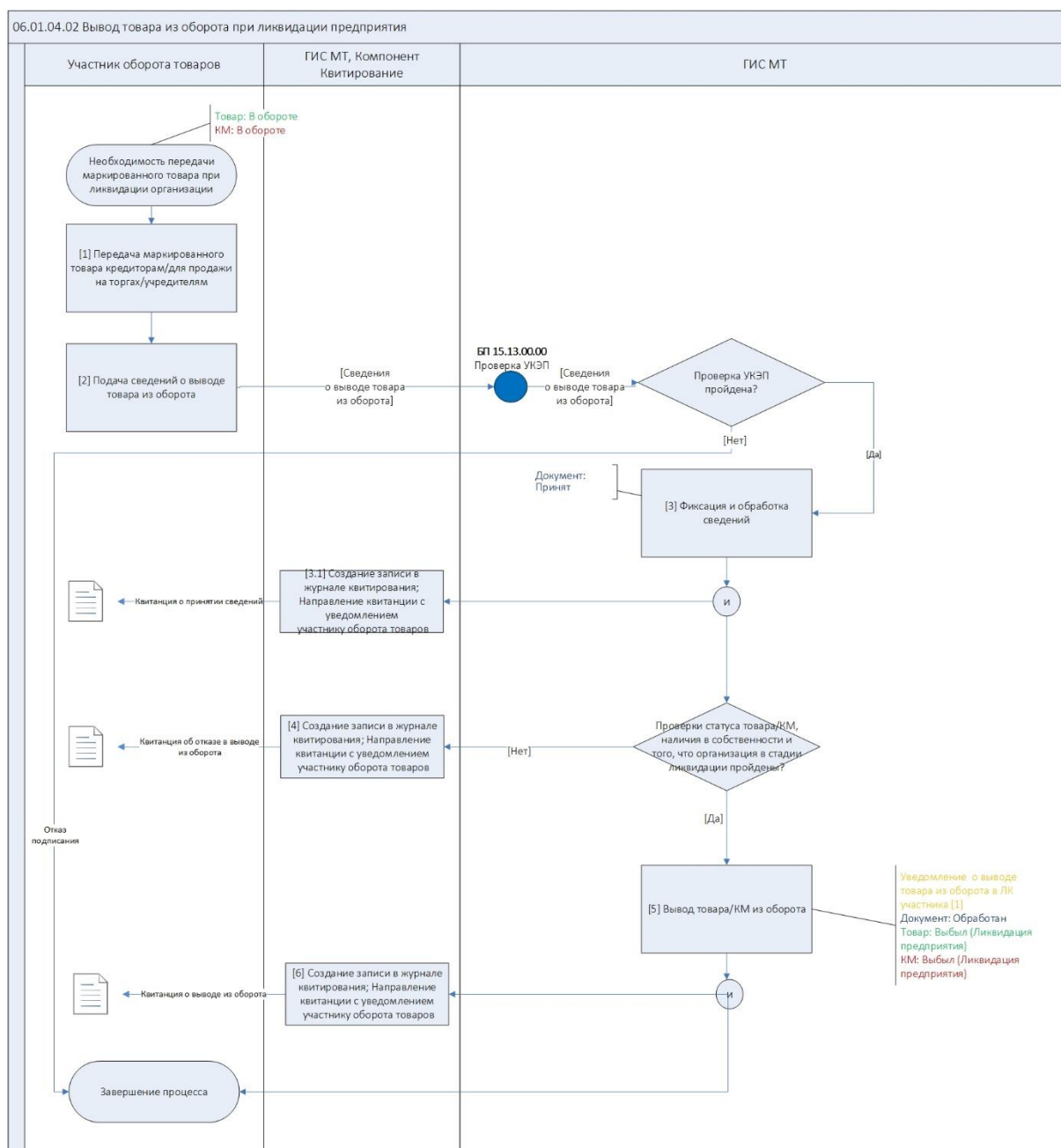


Рисунок 2. 06.01.04.04 " Вывод товара из оборота при ликвидации предприятия"

Участники оборота товаров, осуществляющие вывод товара из оборота при ликвидации предприятия (при передаче маркированного товара: кредиторам в виде отступного, для продажи на торгах, при распределении между учредителями [Блок 1], представляет в ГИС МТ уведомление о выводе товаров из оборота не позднее 3 рабочих дней, следующих за днем вывода товаров из оборота [Блок 2].

Состав передаваемых сведений в ИС:

Общая информация:

- Способ вывода товара из оборота: «**При ликвидации предприятия**»;
- ИНН – участника оборота товаров, осуществившего вывод товара из оборота;

- Дата вывода товара из оборота;
- Наименование документа;
- Номер документа;
- Дата документа;

Товары:

- КИ;
- КИК;
- КИН;
- КИТУ
- Стоимость выводимых из оборота товаров (по данным учета участника оборота товаров) с НДС (если применимо), сумма НДС.

При подаче сведений о выводе товара из оборота из ЛК участнику должны быть доступны к выводу из оборота товары, которые числятся у него на балансе, находящиеся в обороте, без признака незавершенной смены статуса.

Участник оборота товаров подписывает УКЭП отправляемые сведения о выводе товара из оборота и осуществляется проверка УКЭП в рамках бизнес-процесса 15.13.00.00 «Проверка УКЭП».

Если проверка УКЭП пройдена, документ фиксируется в реестре документов со статусом «Принят» [**Блок 3**] в противном случае участник оборота товаров получает уведомление об отказе подписания и отправки документа.

Участнику оборота товаров направляется квитанция (уведомление) о принятии сведений. Квитанция направляется по адресу электронной почты, указанному в регистрационных данных участника оборота. [**Блок 3.1**]

В случае отправки файла со сведениями о выводе товара из оборота осуществляется взаимодействие с сервером ГИС МТ для проверки:

- Статус юр. лица «Находится в стадии ликвидации»;
- Зарегистрирован ли КМ в ГИС МТ;
- Статус КМ «КМ в обороте», статус Товара «Товар в обороте»;
- КМ на балансе у участника оборота товаров, осуществляющего выбытие;
- У КМ отсутствуют особые состояния («Ожидает приемку», «Ожидает перемаркировку и др.).

Если в ходе проверки определены статус участника оборота товаров «Находится в стадии ликвидации» и статус товара «В обороте», товар находится на балансе у участника оборота товаров – продавца, без признака незавершенной смены статуса товара/КМ и без вложенности в КИТУ, то регистрируется вывод товара из оборота, [**Блок 6**]:

- Изменяется статус документа на «Обработан»;

- Изменяется статус товара на «Выбыл» со способом вывода из оборота «При ликвидации предприятия»;
- Изменяется статус КМ на «Выбыл» со способом вывода из оборота «При ликвидации предприятия»;
- Сведения о выводе товара из оборота отображаются на карточке товара и карточке КМ с активной ссылкой на соответствующий документ;
- **Участнику оборота товаров** направляется квитанция (уведомление) о выводе товара из оборота. Квитанция направляется по адресу электронной почты, указанному в регистрационных данных участника оборота товаров [Блок 6].

В случае, если Участник оборота товаров работает через учетную систему, то после формирования и отправки документа в виде XML файла ГИС МТ присваивает уникальный идентификационный номер документу и сообщает этот номер учетной системе Участника оборота товаров.

УС должна через время, настроенное Участником оборота товаров, запросить в ГИС МТ статус отправленного документа по его уникальному идентификационному номеру и получить ответ об успешном выводе товара из оборота.

В случае если проверки не пройдены, [Блок 4] участнику оборота товаров направляется квитанция (уведомление) о невозможности вывода из оборота товара. Квитанция направляется по адресу электронной почты, указанному в регистрационных данных участника оборота.

В случае, если Участник оборота товаров работает через учетную систему, то после формирования и отправки документа в виде XML файла ГИС МТ присваивает уникальный идентификационный номер документу и сообщает этот номер учетной системе Участника оборота товаров.

Учетная система должна через время, настроенное участником оборота товаров, запросить в ГИС МТ статус отправленного документа по его уникальному идентификационному номеру и получить ответ с отказом о выводе из оборота товара, включающем список КМ/товаров, по которому вывод товара из оборота не может быть осуществлен с указанием причины.

2.3 06.01.04.03 Вывод товара из оборота при безвозмездной передаче товара.

Таблица 3 Основные данные процесса 06.01.04.03

ЦЕЛЬ	Вывод товара из оборота при безвозмездной передаче товара
УЧАСТНИКИ ПРОЦЕССА	Участник оборота товаров Оператор ГИС МТ
РЕГЛАМЕНТЫ ПРОЦЕССА	
ВЗАИМОДЕЙСТВИЕ ИНФОРМАЦИОННЫХ СИСТЕМ УЧАСТНИКОВ ПРОЦЕССА	ГИС МТ УЧЕТНАЯ СИСТЕМА УЧАСТНИКА ОБОРОТА ТОВАРОВ
ДОКУМЕНТЫ, СОПРОВОЖДАЮЩИЕ ПРОЦЕСС³	Уведомления в ЛК участников оборота

³ Тексты уведомлений приведены в разделе [3].

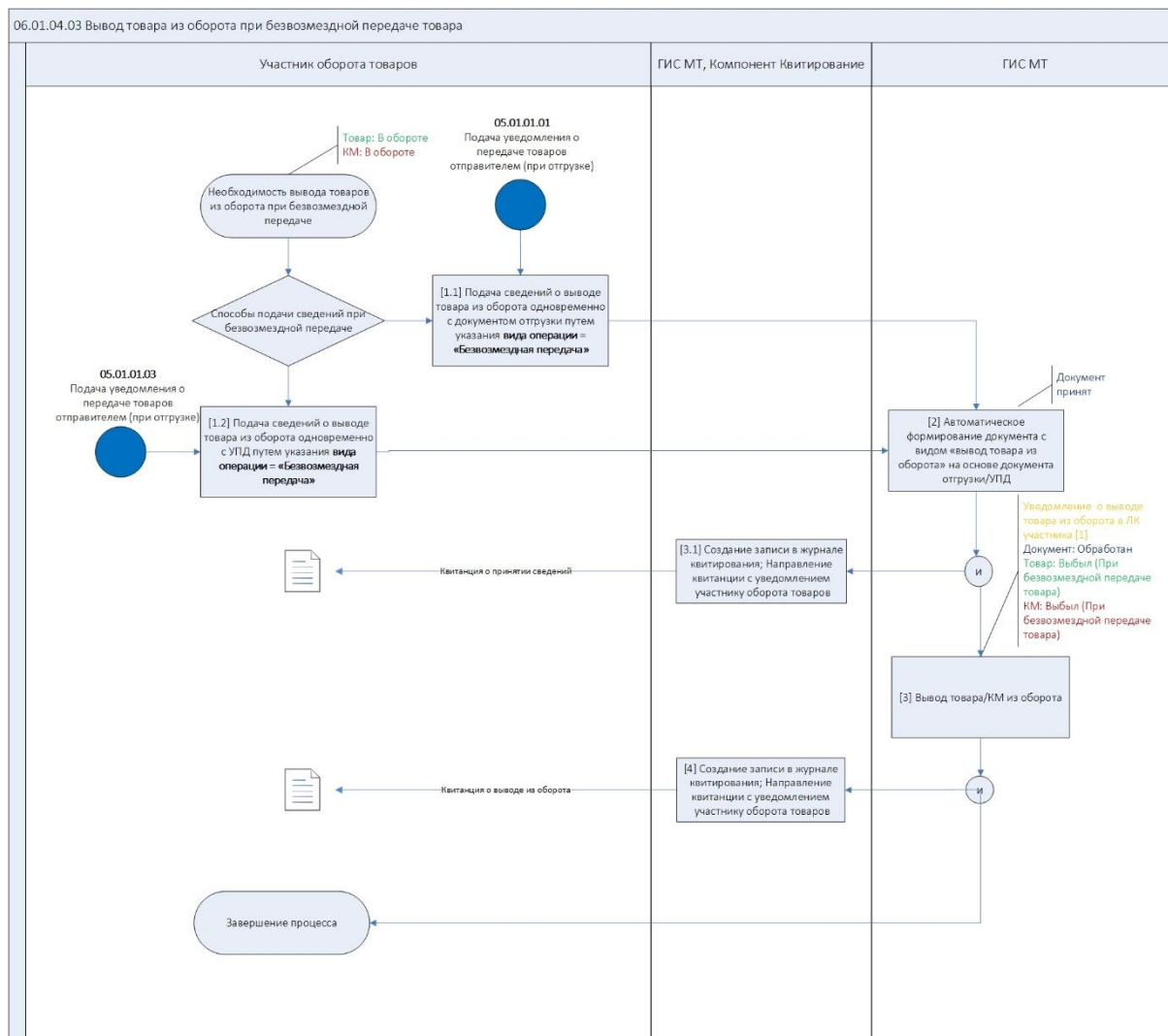
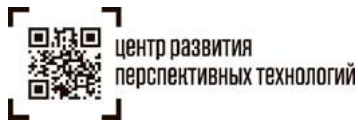


Рисунок 3. 06.01.04.03 " Вывод товара из оборота при безвозмездной передаче товара"

Участники оборота товаров, осуществляющие вывод товара из оборота при безвозмездной передаче товара, представляет в ГИС МТ:

- Сведения о выводе товара из оборота одновременно с документом отгрузки путем указания **вида операции = «Безвозмездная передача»** [Блок 1.1];
- Сведения о выводе товара из оборота одновременно с УПД путем указания **вида операции = «Безвозмездная передача»** [Блок 1.2].

ГИС МТ автоматически формирует документ с видом «вывод товара из оборота» на основе УПД/документа отгрузки и он фиксируется в реестре документов со статусом «Принят» [Блок 3].



Участнику оборота товаров направляется квитанция (уведомление) о принятии сведений. Квитанция направляется по адресу электронной почты, указанному в регистрационных данных участника оборота. **[Блок 3.1]**

Состав сведений в ГИС МТ:

Общая информация:

- Способ вывода товара из оборота: **«При безвозмездной передаче»;**
- ИНН – участника оборота товаров, осуществившего вывод товара из оборота;
- Дата вывода товара из оборота;
- Наименование документа;
- Номер документа;
- Дата документа;

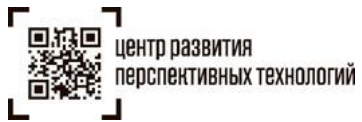
Товары:

- КИ;
- КИК;
- КИН;
- КИТУ
- Стоимость выводимых из оборота товаров (по данным учета участника оборота товаров) с НДС (если применимо), сумма НДС.

Регистрируется вывод товара из оборота, **[Блок 3]:**

- Изменяется статус документа на «Обработан»;
- Изменяется статус товара на «Выбыл» со способом вывода из оборота «При безвозмездной передаче товара»;
- Изменяется статус КМ на «Выбыл» со способом вывода из оборота «При безвозмездной передаче товара»;
- Сведения о выводе товара из оборота отображаются на карточке товара и карточке КМ с активной ссылкой на соответствующий документ;
- **Участнику оборота товаров** направляется квитанция (уведомление) о выводе товара из оборота. Квитанция направляется по адресу электронной почты, указанному в регистрационных данных участника оборота товаров **[Блок 4]**.

В случае, если Участник оборота товаров работает через учетную систему, то после формирования и отправки документа в виде XML файла ГИС МТ присваивает уникальный идентификационный номер документу и сообщает этот номер учетной системе Участника оборота товаров.



УС должна через время, настроенное Участником оборота товаров, запросить в ГИС МТ статус отправленного документа по его уникальному идентификационному номеру и получить ответ об успешном выводе товара из оборота.

2.4 06.01.04.04 Вывод товара из оборота при конфискации товара.

Таблица 4 Основные данные процесса 06.01.04.04

ЦЕЛЬ	Вывод товара из оборота при конфискации товара
УЧАСТНИКИ ПРОЦЕССА	Участник оборота товаров Оператор ГИС МТ
РЕГЛАМЕНТЫ ПРОЦЕССА	
ВЗАИМОДЕЙСТВИЕ ИНФОРМАЦИОННЫХ СИСТЕМ УЧАСТНИКОВ ПРОЦЕССА	ГИС МТ УЧЕТНАЯ СИСТЕМА УЧАСТНИКА ОБОРОТА ТОВАРОВ
ДОКУМЕНТЫ, СОПРОВОЖДАЮЩИЕ ПРОЦЕСС⁴	Уведомления в ЛК участников оборота

⁴ Тексты уведомлений приведены в разделе [3].

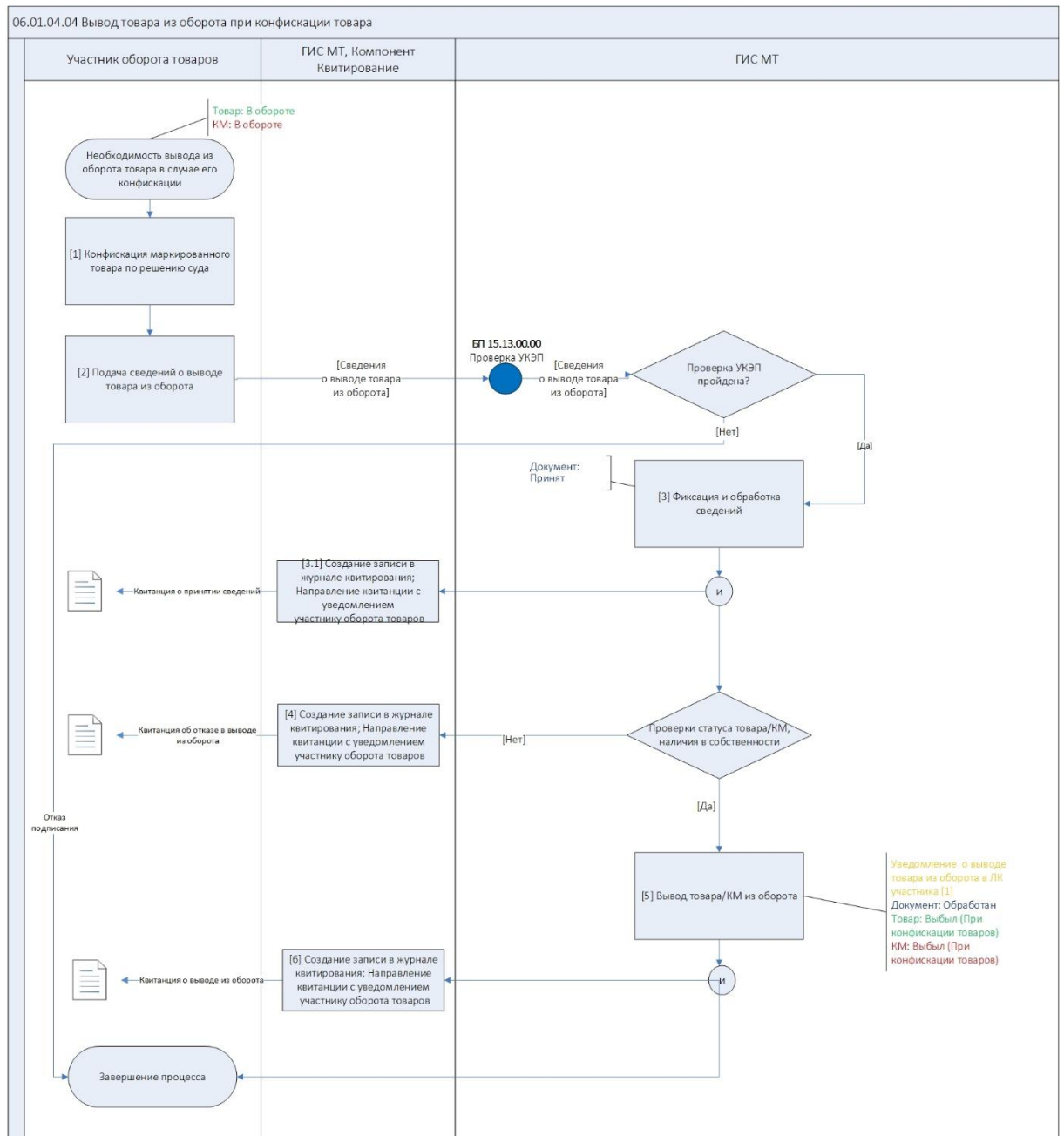


Рисунок 4. 06.01.04.04 " Вывод товара из оборота при конфискации товаров "

Участники оборота товаров, осуществляющие вывод товара из оборота при конфискации товаров по решению суда **[Блок 1]**, представляет в ГИС МТ уведомление о выводе товаров из оборота не позднее 3 рабочих дней, следующих за днем вывода товаров из оборота **[Блок 2]**.

Состав передаваемых сведений в ГИС МТ:

Общая информация:

- Способ вывода товара из оборота: «**При конфискации товаров**»;
- ИНН – участника оборота товаров, осуществившего вывод товара из оборота;
- Дата вывода товара из оборота;
- Наименование документа;
- Номер документа;
- Дата документа;

Товары:

- КИ;
- КИК;
- КИН;
- КИТУ
- Стоимость выводимых из оборота товаров (по данным учета участника оборота товаров) с НДС (если применимо), сумма НДС.

При подаче сведений о выводе товара из оборота из ЛК участнику должны быть доступны к выводу из оборота товары, которые числятся у него в собственности, находящиеся в обороте, без признака незавершенной смены статуса.

Участник оборота товаров подписывает УКЭП отправляемые сведения о выводе товара из оборота и осуществляется проверка УКЭП в рамках бизнес-процесса 15.13.00.00 «Проверка УКЭП».

Если проверка УКЭП пройдена, документ фиксируется в реестре документов со статусом «Принят» [**Блок 3**] в противном случае участник оборота товаров получает уведомление об отказе подписания и отправки документа.

Участнику оборота товаров направляется квитанция (уведомление) о принятии сведений. Квитанция направляется по адресу электронной почты, указанному в регистрационных данных участника оборота. [**Блок 3.1**]

В случае отправки файла со сведениями о выводе товара из оборота осуществляется взаимодействие с сервером ГИС МТ для проверки:

- Зарегистрирован ли КМ в ГИС МТ;
- Статус КМ «КМ в обороте», статус Товара «Товар в обороте»;
- КМ на балансе у участника оборота товаров, осуществляющего выбытие;
- У КМ отсутствуют особые состояния («Ожидает приемку», «Ожидает перемаркировку и др.);

Если в ходе проверки определён статус товара «В обороте», товар находится в собственности у участника оборота товаров – продавца, без признака незавершенной смены статуса товара/ [**Блок 5**]:

- Изменяется статус документа на «Обработан»;
- Изменяется статус товара на «Выбыл» со способом вывода из оборота «При конфискации товара»;
- Изменяется статус КМ на «Выбыл» со способом вывода из оборота «При конфискации товара»;
- Сведения о выводе товара из оборота отображаются на карточке товара и карточке КМ с активной ссылкой на соответствующий документ;
- **Участнику оборота товаров** направляется квитанция (уведомление) о выводе товара из оборота. Квитанция направляется по адресу электронной почты, указанному в регистрационных данных участника оборота товаров [Блок 6].

В случае, если Участник оборота товаров работает через учетную систему, то после формирования и отправки документа в виде XML файла ГИС МТ присваивает уникальный идентификационный номер документу и сообщает этот номер учетной системе Участника оборота товаров.

УС должна через время, настроенное Участником оборота товаров, запросить в ГИС МТ статус отправленного документа по его уникальному идентификационному номеру и получить ответ об успешном выводе товара из оборота.

В случае если проверки не пройдены, [Блок 4] участнику оборота товаров направляется квитанция (уведомление) о невозможности вывода из оборота товара. Квитанция направляется по адресу электронной почты, указанному в регистрационных данных участника оборота.

В случае, если Участник оборота товаров работает через учетную систему, то после формирования и отправки документа в виде XML файла ГИС МТ присваивает уникальный идентификационный номер документу и сообщает этот номер учетной системе Участника оборота товаров.

Учетная система должна через время, настроенное участником оборота товаров, запросить в ГИС МТ статус отправленного документа по его уникальному идентификационному номеру и получить ответ с отказом о выводе из оборота товара, включающем список КМ/товаров, по которому вывод товара из оборота не может быть осуществлен с указанием причины.



2.5 06.01.04.05 Вывод товара из оборота по причине порчи, утрате.

Таблица 5 Основные данные процесса 06.01.04.05

ЦЕЛЬ	Вывод товара из оборота по причине порчи, утрате
УЧАСТНИКИ ПРОЦЕССА	Участник оборота товаров Оператор ГИС МТ
РЕГЛАМЕНТЫ ПРОЦЕССА	
ВЗАИМОДЕЙСТВИЕ ИНФОРМАЦИОННЫХ СИСТЕМ УЧАСТНИКОВ ПРОЦЕССА	ГИС МТ УЧЕТНАЯ СИСТЕМА УЧАСТНИКА ОБОРОТА ТОВАРОВ
ДОКУМЕНТЫ, СОПРОВОЖДАЮЩИЕ ПРОЦЕСС⁵	Уведомления в ЛК участников оборота

⁵ Тексты уведомлений приведены в разделе [3].

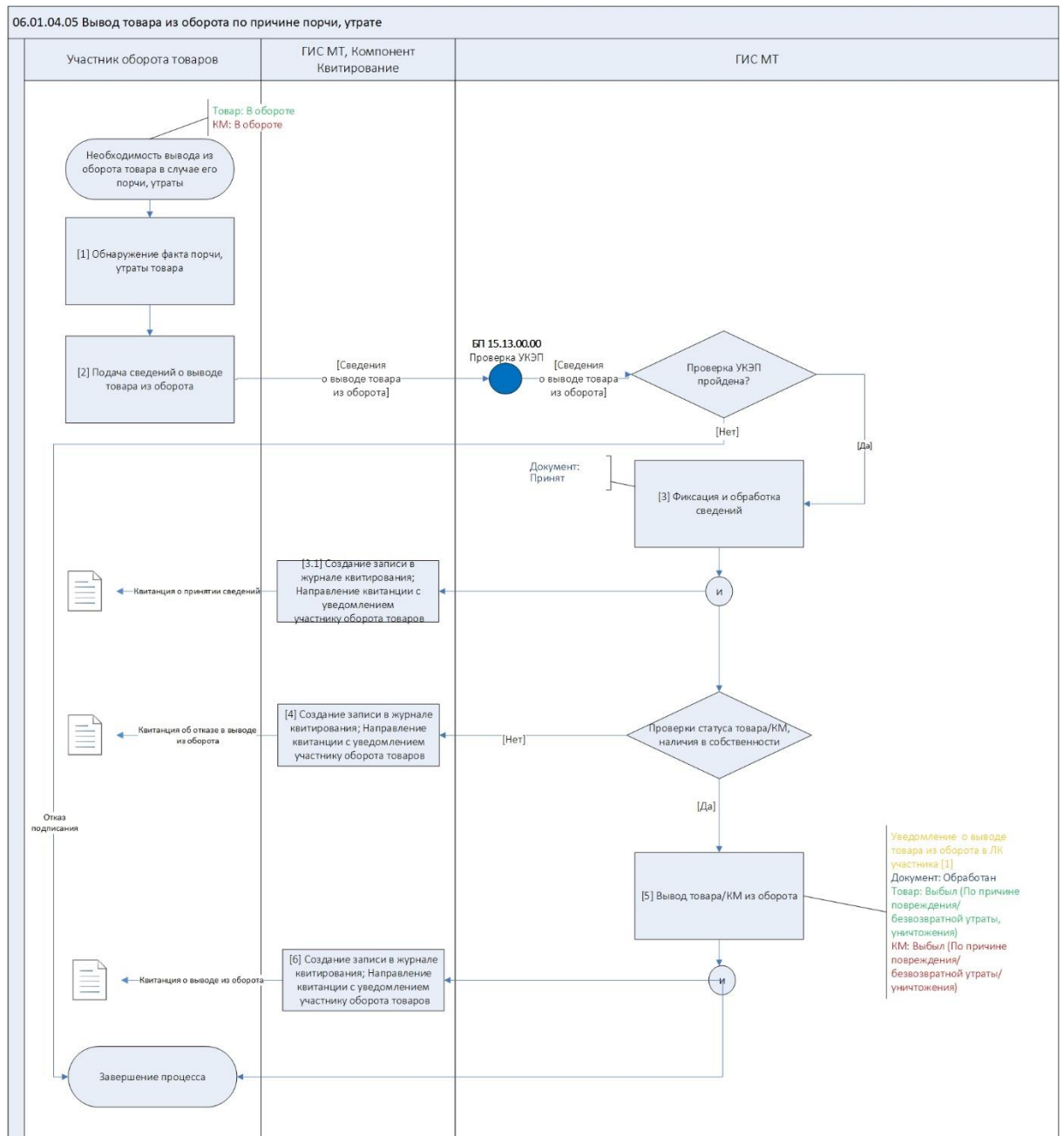


Рисунок 5. 06.01.04.05 " Вывод товара из оборота по причине порчи, утрате "

Участники оборота товаров, осуществляющие вывод товара из оборота при обнаружении порчи, утраты товаров **[Блок 1]**, представляет в ГИС МТ уведомление о выводе товаров из оборота не позднее 3 рабочих дней, следующих за днем вывода товаров из оборота **[Блок 2]**.

Состав передаваемых сведений в ИС:

Общая информация:

- Способ вывода товара из оборота: **«По причине порчи, утраты»;**
- ИНН – участника оборота товаров, осуществившего вывод товара из оборота;
- Дата вывода товара из оборота;
- Наименование документа;
- Номер документа;
- Дата документа;

Товары:

- КИ;
- КИК;
- КИН;
- КИТУ
- Стоимость выводимых из оборота товаров (по данным учета участника оборота товаров) с НДС (если применимо), сумма НДС.

При подаче сведений о выводе товара из оборота из ЛК участнику должны быть доступны к выводу из оборота товары, которые числятся у него на балансе, находящиеся в обороте, без признака незавершенной смены статуса.

Участник оборота товаров подписывает УКЭП отправляемые сведения о выводе товара из оборота и осуществляется проверка УКЭП в рамках бизнес-процесса 15.13.00.00 «Проверка УКЭП».

Если проверка УКЭП пройдена, документ фиксируется в реестре документов со статусом «Принят» **[Блок 3]** в противном случае участник оборота товаров получает уведомление об отказе подписания и отправки документа.

Участнику оборота товаров направляется квитанция (уведомление) о принятии сведений. Квитанция направляется по адресу электронной почты, указанному в регистрационных данных участника оборота. **[Блок 3.1]**

В случае отправки файла со сведениями о выводе товара из оборота осуществляется взаимодействие с сервером ГИС МТ для проверки:

- Зарегистрирован ли КМ в ГИС МТ;
- Статус КМ «КМ в обороте», статус Товара «Товар в обороте»;
- КМ в собственности у участника оборота товаров, осуществляющего выбытие;
- У КМ отсутствуют особые состояния («Ожидает приемку», «Ожидает перемаркировку и др.);
- У КМ отсутствует вложенность в КИТУ.

Если в ходе проверки определён статус товара «В обороте», товар находится на балансе у участника оборота товаров – продавца, без признака незавершенной

смены статуса товара/КМ и без вложенности в КИТУ, то регистрируется вывод товара из оборота, **[Блок 5]**:

- Изменяется статус документа на «Обработан»;
- Изменяется статус товара на «Выбыл» со способом вывода из оборота «По причине порчи, утраты»;
- Изменяется статус КМ на «Выбыл» со способом вывода из оборота «По причине порчи, утраты»;
- Сведения о выводе товара из оборота отображаются на карточке товара и карточке КМ с активной ссылкой на соответствующий документ;
- **Участнику оборота товаров** направляется квитанция (уведомление) о выводе товара из оборота. Квитанция направляется по адресу электронной почты, указанному в регистрационных данных участника оборота товаров **[Блок 6]**.

В случае, если Участник оборота товаров работает через учетную систему, то после формирования и отправки документа в виде XML файла ГИС МТ присваивает уникальный идентификационный номер документу и сообщает этот номер учетной системе Участника оборота товаров.

УС должна через время, настроенное Участником оборота товаров, запросить в ГИС МТ статус отправленного документа по его уникальному идентификационному номеру и получить ответ об успешном выводе товара из оборота.

В случае если проверки не пройдены, **[Блок 4]** участнику оборота товаров направляется квитанция (уведомление) о невозможности вывода из оборота товара. Квитанция направляется по адресу электронной почты, указанному в регистрационных данных участника оборота.

В случае, если Участник оборота товаров работает через учетную систему, то после формирования и отправки документа в виде XML файла ГИС МТ присваивает уникальный идентификационный номер документу и сообщает этот номер учетной системе Участника оборота товаров.

Учетная система должна через время, настроенное участником оборота товаров, запросить в ГИС МТ статус отправленного документа по его уникальному идентификационному номеру и получить ответ с отказом о выводе из оборота товара, включающем список КМ/товаров, по которому вывод товара из оборота не может быть осуществлен с указанием причины.

3. Реестр уведомлений участников оборота товаров в ЛК ГИС МТ

Таблица 6 Реестр уведомлений участников оборота товаров в ЛК ГИС МТ, текст уведомлений

№	Наименование уведомления участника оборота товаров в ЛК ГИС МТ	Назначение уведомления	Текст уведомления	Ссылка на описание процессов
1.	[1] Уведомление о выводе товара из оборота	В ГИС МТ выполнен вывод товаров из оборота	<p>Выполнен вывод товаров из оборота.</p> <p>Дата регистрации документа <дата/время регистрации>, номер документа <номер>, статус документа <статус>.</p> <p><Перечень КИ, выведенных из оборота></p> <p><i>В случае отправки уведомления по электронной почте оно должно быть дополнено</i> <i>Обращением: Уважаемый <тип участника>!</i> <i>Подписью: С уважением, Оператор системы мониторинга за оборотом товаров"</i> <i>Темой письма: "Вывод товара из оборота"</i></p>	<p>06.01.04.01 Возврат физическому лицу, не являющемуся индивидуальным предпринимателем, в том числе при комиссионной торговле.</p> <p>06.01.04.02 Вывод товара из оборота при ликвидации предприятия.</p> <p>06.01.04.03 Вывод товара из оборота при безвозмездной передаче товара.</p> <p>06.01.04.04 Вывод товара из оборота при конфискации товара.</p>

				06.01.04.05 Вывод товара из оборота по причине порчи, утрате.
2.	[2] Уведомление об отказе вывода из оборота с указанием причины	<p>Проверены поданные сведения о вводе товара в оборот, статус документа «Обработано с ошибками»</p>	<p>Проверены сведения о выводе товаров из оборота:</p> <p>дата регистрации документа <дата/время регистрации>, номер документа <номер электронного документа>, статус документа <статус></p> <p>Выявлены недопустимые для вывода товаров из оборота статусы кодов маркировки и/или товаров.</p> <p><Перечень КИ, недопустимых для вывода из оборота></p> <p><i>В случае отправки уведомления по электронной почте оно должно быть дополнено</i> <i>Обращением: Уважаемый <тип участника>!</i> <i>Подписью: С уважением, Оператор системы мониторинга за оборотом товаров"</i> <i>Темой письма: "Вывод товара из оборота"</i></p> <hr/> <p>Проверены сведения о выводе товаров из оборота:</p> <p>дата регистрации документа <дата/время регистрации>, номер документа <номер электронного документа>, статус документа <статус></p> <p>Выявлены коды маркировки, не зарегистрированные в системе.</p> <p><Перечень КИ, недопустимых для вывода из оборота></p>	<p>06.01.04.01 Возврат физическому лицу, не являющемуся индивидуальным предпринимателем, в том числе при комиссионной торговле.</p> <p>06.01.04.02 Вывод товара из оборота при ликвидации предприятия.</p> <p>06.01.04.04 Вывод товара из оборота при конфискации товара.</p> <p>06.01.04.05 Вывод товара из оборота по причине порчи, утрате</p>

			<p><i>В случае отправки уведомления по электронной почте оно должно быть дополнено</i> <i>Обращением: Уважаемый <тип участника>!</i> <i>Подписью: С уважением, Оператор системы мониторинга за оборотом товаров"</i> <i>Темой письма: "Вывод товара из оборота"</i></p> <hr/> <p>Проверены сведения о выводе товаров из оборота:</p> <p>дата регистрации документа <дата/время регистрации>, номер документа <номер>, статус документа <статус></p> <p>Выявлены товары, находящиеся в обработке поданных ранее сведений о движениях маркированного товара.</p> <p><Перечень КИ, недопустимых для вывода из оборота></p> <p><i>В случае отправки уведомления по электронной почте оно должно быть дополнено</i> <i>Обращением: Уважаемый <тип участника>!</i> <i>Подписью: С уважением, Оператор системы мониторинга за оборотом товаров"</i> <i>Темой письма: "Вывод товара из оборота"</i></p> <hr/> <p>Проверены сведения о выводе товаров из оборота:</p> <p>дата регистрации документа <дата/время регистрации>, номер документа <номер>, статус документа <статус></p> <p>Выявлены коды маркировки, не принадлежащие участнику оборота товаров, подавшему сведения о выводе товаров из оборота.</p> <p><Перечень КИ, недопустимых для вывода из оборота></p>	
--	--	--	---	--

			<p><i>В случае отправки уведомления по электронной почте оно должно быть дополнено</i> <i>Обращением: Уважаемый <тип участника>!</i> <i>Подписью: С уважением, Оператор системы мониторинга за оборотом товаров"</i> <i>Темой письма: "Вывод товара из оборота"</i></p>	
			<p>Проверены сведения о выводе товаров из оборота:</p> <p>дата регистрации документа <дата/время регистрации>, номер документа <номер электронного документа>, статус документа <статус></p> <p>Выявлены коды маркировки, вложенные в групповую упаковку.</p> <p><Перечень КИ, недопустимых для вывода из оборота с соответствующими КИТУ></p> <p><i>В случае отправки уведомления по электронной почте оно должно быть дополнено</i> <i>Обращением: Уважаемый <тип участника>!</i> <i>Подписью: С уважением, Оператор системы мониторинга за оборотом товаров"</i> <i>Темой письма: "Вывод товара из оборота"</i></p>	