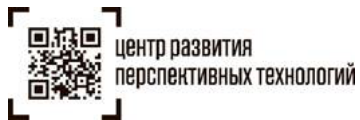


**07.02.03.00 ОПИСАНИЕ ТОВАРА В НАЦИОНАЛЬНОМ
КАТАЛОГЕ МАРКИРОВАННЫХ ТОВАРОВ**

2020



1. ВВЕДЕНИЕ	3
1.1 ГЛОССАРИЙ	3
2. 07.02.03.00 ОПИСАНИЕ ТОВАРА В НАЦИОНАЛЬНОМ КАТАЛОГЕ МАРКИРОВАННЫХ ТОВАРОВ.....	6
2.1. ФОРМИРОВАНИЕ СВЕДЕНИЙ ДЛЯ ОПИСАНИЯ ТОВАРА	8
2.2. ФИКСАЦИЯ И ОБРАБОТКА ПРЕДОСТАВЛЕННЫХ СВЕДЕНИЙ	10

1. Введение

В этом документе представлен процесс описания товара в национальном каталоге маркированных товаров как с уже имеющимся кодом товара, так и без него.

1.1 Глоссарий

API (англ. application programming interface) — описание способов (набор классов, процедур, функций, структур или констант), которыми одна компьютерная программа может взаимодействовать с другой программой через сеть Интернет.

БП – бизнес-процесс.

Ввод товаров в оборот – при производстве товаров:

на территории Российской Федерации - (в том числе в случае контрактного производства) первичная возмездная или безвозмездная передача товаров от производителя новому собственнику либо иному лицу с целью их отчуждения такому лицу или для последующей реализации, которая делает эти товары доступными для распространения и (или) использования;

вне территории Российской Федерации (за исключением товара, ввозимого из государств - членов Евразийского экономического союза) - выпуск таможенными органами товаров, ввозимых в Российскую Федерацию, в соответствии с таможенными процедурами выпуска для внутреннего потребления или реимпорта;

вне территории Российской Федерации в отношении товаров, ввозимых из государств - членов Евразийского экономического союза в рамках трансграничной торговли на таможенной территории Евразийского экономического союза, - ввоз юридическим лицом или физическим лицом, зарегистрированным в качестве индивидуального предпринимателя, товаров в Российскую Федерацию.

Государственная информационная система мониторинга за оборотом товаров, подлежащих обязательной маркировке средствами идентификации (информационная система мониторинга, ГИС МТ) – государственная информационная система, созданная в целях автоматизации процессов сбора и обработки информации об обороте товаров, подлежащих обязательной маркировке средствами идентификации, хранения такой информации, обеспечения доступа к ней, ее предоставления и распространения, повышения эффективности обмена такой информацией и обеспечения прослеживаемости указанных товаров, а также в иных целях, предусмотренных федеральными законами.

ЕАЭС – Евразийский экономический союз.

ИНН – индивидуальный номер налогоплательщика.

ИС – Информационная система.

Каталог маркированных товаров - подсистема информационной системы мониторинга товаров, используемая для каталогизации и хранения информации о маркируемых товарах и являющаяся единым источником кода товара.



Код идентификации (КИ) – последовательность символов, представляющая собой уникальный номер экземпляра товара.

Код маркировки (КМ) - уникальная последовательность символов, состоящая из кода идентификации и кода проверки, формируемая оператором для целей идентификации товаров, в том числе в потребительской упаковке.

Код товара – уникальный код, присваиваемый группе товаров при их описании в информационном ресурсе, обеспечивающем учет и хранение достоверных данных о товарах по соответствующей товарной номенклатуре.

Код проверки – последовательность символов, сформированная в результате криптографического преобразования кода идентификации, позволяющая выявить фальсификацию кода идентификации при его проверке с использованием фискального накопителя и (или) технических средств проверки кода проверки, формируемая оператором.

Личный кабинет (ЛК) – размещенный в информационно-телекоммуникационной сети «Интернет» на сайте оператора информационный сервис, предоставляемый оператором в установленном порядке участнику оборота товаров и используемый оператором и участником оборота товара.

Маркированные товары – товары, на которые нанесены средства идентификации с соблюдением требований Методических рекомендаций и достоверные сведения о которых (в том числе сведения о нанесенных на них средствах идентификации и (или) материальных носителях, содержащих средства идентификации) содержатся в государственной информационной системе мониторинга.

Оператор информационной системы мониторинга (оператор ГИС МТ) – юридическое лицо, зарегистрированное на территории Российской Федерации, осуществляющее создание, развитие, модернизацию и эксплуатацию информационной системы мониторинга, обеспечение ее бесперебойного функционирования, а также прием, хранение и обработку сведений.

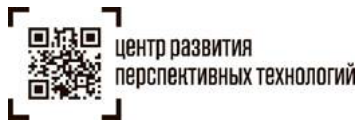
Подсистема «Национальный каталог маркированных товаров» (КМТ) - подсистема информационной системы мониторинга товаров, используемая для каталогизации и хранения информации о маркируемых товарах и являющаяся единым источником кода товара.

Средство идентификации товаров (средство идентификации, СИ) - код маркировки в машиночитаемой форме, представленный в виде штрихового кода Data Matrix либо GS1-DataMatrix, для нанесения на потребительскую или групповую упаковку.

Товары – виды табачных изделий, определенные Федеральным законом "Технический регламент на табачную продукцию" и Техническим регламентом Таможенного союза "Технический регламент на табачную продукцию" (ТР ТС 035/2014), реализуемые потребителю в потребительской и (или) групповой упаковке.

УКЭП – усиленная квалифицированная электронная подпись.

Участники оборота товаров (УОТ) - юридические лица и физические лица, зарегистрированные в качестве индивидуальных предпринимателей, или аккредитованные филиалы иностранных юридических лиц в Российской Федерации,



являющиеся налоговыми резидентами Российской Федерации, осуществляющие ввод табачной продукции в оборот, оборот и (или) вывод из оборота табачной продукции.

2.07.02.03.00 Описание товара в национальном каталоге маркированных товаров

Таблица 1 Основные данные процесса

ЦЕЛЬ	Описание УОТ товара в подсистеме национального каталога маркированных товаров ГИС МТ с уже имеющимся у УОТ кодом товара или с генерацией нового кода товара (при отсутствии у УОТ кода товара).
УЧАСТНИКИ ПРОЦЕССА	Участник оборота товаров ГИС МТ
РЕГЛАМЕНТЫ ПРОЦЕССА	Постановление Правительства Российской Федерации от 28.02.2019 № 224 «Об утверждении Правил маркировки табачной продукции средствами идентификации и особенностях внедрения государственной информационной системы мониторинга за оборотом товаров, подлежащих обязательной маркировке средствами идентификации, в отношении табачной продукции»
ВЗАИМОДЕЙСТВИЕ ИНФОРМАЦИОННЫХ СИСТЕМ УЧАСТНИКОВ ПРОЦЕССА	ИС УОТ ГИС МТ
ДОКУМЕНТЫ, СОПРОВОЖДАЮЩИЕ ПРОЦЕСС¹	Электронная заявка в ГИС МТ на подачу сведений об описываемом товаре Уведомления по электронной почте УОТ

Описание товара в национальном каталоге маркированных товаров осуществляется:

- а) в случае производства табачной продукции на территории Российской Федерации - производителями табачной продукции (включая табачную продукцию, производимую третьими лицами по заказу производителя табачной продукции в рамках контрактного производства);
- б) в случае производства табачной продукции за пределами территории Российской Федерации - импортером;
- в) в процессе оборота табачной продукции:
 - при возврате табачной продукции, приобретенной участниками оборота табачной продукции для использования в целях, не связанных с ее последующей реализацией (продажей), или при реализации этой табачной продукции - таким участником оборота табачной продукции, осуществляющим ввод табачной продукции в оборот;
 - при наличии остатков табачной продукции - участником оборота табачной продукции, во владении, и (или) пользовании, и (или) распоряжении которого находятся остатки табачной продукции;
 - при наличии у участника оборота табачной продукции табачной продукции с нанесенным на нее (на этикетку) поврежденным (несчитываемым) средством идентификации либо с утраченной этикеткой, подлежащей реализации (продаже), - участником оборота табачной продукции, осуществляющим оборот данной продукции.

Схема процесса описания товара в национальном каталоге маркированных товаров ГИС МТ с имеющимся у УОТ кодом товара, или с присвоением нового кода товара (в случае его отсутствия у УОТ), представлена на [Рисунок 1].

¹ Тексты уведомлений по электронной почте приведены в разделе 3
07.02.03.00 ОПИСАНИЕ ТОВАРА В НАЦИОНАЛЬНОМ КАТАЛОГЕ МАРКИРОВАННЫХ ТОВАРОВ

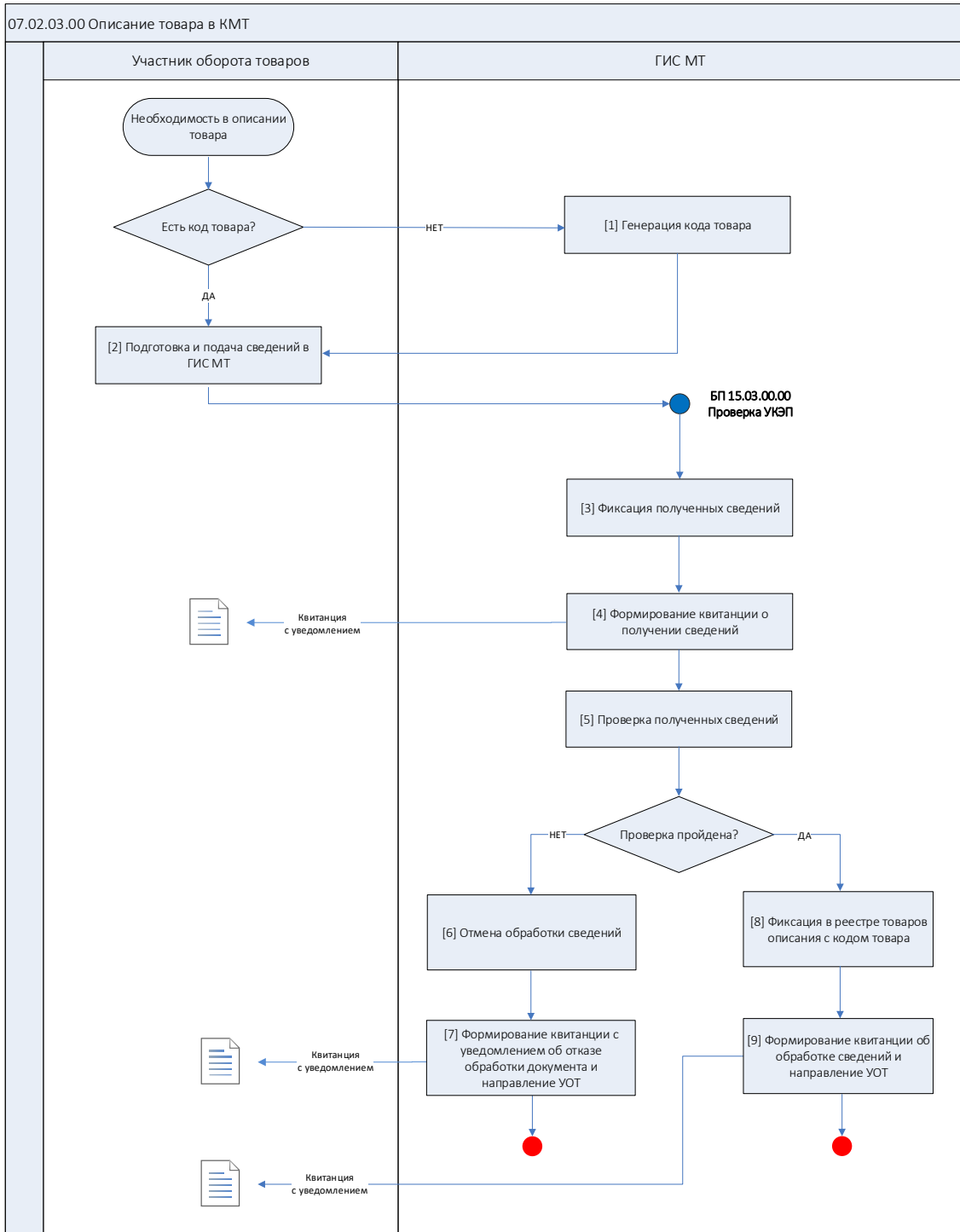


Рисунок 1 Схема процесса 07.02.03.00 Описание товара в национальном каталоге маркированных товаров

2.1. Формирование сведений для описания товара

На схеме процесса [Рисунок 1] блоки [1], [2], [3], [4].

Для описания товара в национальном каталоге маркированных товаров ГИС МТ УОТ формирует и подает сведения об описываемом товаре.

Перед подачей сведений УОТ проверяет наличие кода товара для описываемого товара. В случае если у УОТ нет в наличии кода товара, то УОТ осуществляет генерацию кода товара в личном кабинете ГИС МТ компонента национального каталога маркированных товаров.

Подача сведений об описании товара в национальный каталог маркированных товаров ГИС МТ осуществляется:

- в ЛК УОТ, в том числе посредством загрузки файла формата *.xls и *.xml;
- посредством учетной системы участника оборота товаров через открытое API.

В случае если УОТ описывает товар посредством открытого API, и при этом у УОТ нет в наличии кода товара, то УОТ не указывает в поданных сведениях код товара, а национальный каталог маркированных товаров ГИС МТ автоматически на основе поданных УОТ сведений об описании товара генерирует код товара и присваивает его поданным сведениям.

Сведения о товаре, достаточные для эмиссии КМ, представлены в [**Ошибка! Источник ссылки не найден.**].

Таблица 2 Сведения о товаре, достаточные на этапе эмиссии КМ

№ П П	Атрибут	Описание	Обязательность
1.	ИНН	Индивидуальный номер налогоплательщика, описывающего товар.	Да
2.	Наименование	Наименование табачной продукции	Да
3.	Код ТН ВЭД ЕАЭС	Код товара в соответствии с ТН ВЭД ЕАЭС (10 знаков)	Да
4.	Код товара	Код длиной 14 символов. Заполняется в случае наличия у УОТ кода товара.	Нет
5.	Торговая марка (бренд)	Наименование торговой марки (бренда)	Да

Участнику оборота товаров необходимо заполнить все атрибуты карточки до ввода товара в оборот. Перечень сведений представлен в [Таблица 3].

Таблица 3 Сведения о товаре, необходимые для ввода товара в оборот

№ ПП	Атрибут	Описание	Значение
1.	ИНН	Индивидуальный номер налогоплательщика, описывающего товар.	Обязательное
2.	Наименование	Наименование табачной продукции	Обязательное
3.	Код товара	Поле длиной 14 символов. Заполняется в случае наличия у УОТ кода товара.	Необязательное
4.	Страна происхождения	Страна происхождения товара в соответствии с Общероссийским классификатором стран мира	Необязательное

№ пп	Атрибут	Описание	Значение
5.	Вид упаковки	Выбор из значений: <ul style="list-style-type: none"> • потребительская; • групповая; • транспортная. 	Обязательное
6.	Количество потребительских упаковок в групповой упаковке	Количество потребительских упаковок (пачек), вложенных в групповую упаковку (блок)	Обязательное, если в поле «Вид упаковки» указано значение «Групповая»
7.	Количество групповых упаковок в транспортной упаковке	Количество групповых упаковок (блоков) в транспортной упаковке (коробе)	Обязательное, если в поле «Вид упаковки» указано значение «Транспортная»
8.	10 знаков кода ТН ВЭД ЕАЭС	Код товара по Товарной номенклатуре внешнеэкономической деятельности Евразийского экономического союза (10 знаков)	Обязательное
9.	Код ОКПД 2	Код товара по Общероссийскому классификатору продукции по видам экономической деятельности (9 знаков)	Обязательное
10.	Код вида подакцизных товаров	Код товара в соответствии со Справочником кодов видов подакцизных товаров (3 знака)	Обязательное
11.	Товарный знак	Наименование товарного знака (при наличии). При отсутствии сведений указывается значение «Товарный знак отсутствует».	Обязательное
12.	Количество товара в потребительской упаковке	Количество товара в потребительской упаковке в штуках либо граммах/килограммах	Обязательное

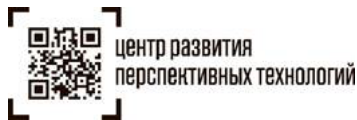
После формирования сведений об описании товара УОТ подписывает поданные сведения своей УКЭП. В ГИС МТ осуществляется проверка УКЭП (процесс проверки описан в БП 15.03.00.00 «Проверка УКЭП»).

В ГИС МТ поданные **УОТ** сведения об описании товара регистрируются в подсистеме НКМТ ГИС МТ в статусе «Создан».

В случае если какое-либо обязательное поле не заполнено (при заполнении формы через личный кабинет национального каталога маркированных товаров ГИС МТ), а также если в каком-либо поле указаны сведения, не удовлетворяющие условию форматно-логического контроля, описанному в [Таблица 2], [Таблица 3], то форму описания товара в личном кабинете УОТ должно быть невозможно подписать и отправить до момента устранения выявленных ошибок.

Поданные УОТ сведения фиксируются в национальном каталоге маркированных товаров ГИС МТ. Поданным сведениям присваивается уникальный номер, регистрируется дата и время подачи сведений об описании товара.

После фиксации сведений в национальном каталоге маркированных товаров ГИС МТ УОТ направляется квитанция (уведомление) о принятии сведений. Квитанция направляется



на адрес электронной почты, указанный в регистрационных данных участника оборота, либо напрямую в информационную систему участника оборота товаров посредством открытого API.

2.2. Фиксация и обработка предоставленных сведений

На схеме процесса [Рисунок 1] блок [5], [6], [7], [8], [9].

В ГИС МТ осуществляется проверка корректности предоставленных сведений об описываемом товаре:

- УОТ, подавший сведения об описании товара, зарегистрирован в ГИС МТ и является действующим участником;
- обязательность и корректность заполнения сведений, согласно [Таблица 2], [Таблица 3] в поданных сведениях об описываемом товаре;
- указанный код товара ранее не был зарегистрирован в ГИС МТ;
- указанный код товара принадлежит УОТ, подавшему сведения об описании товара;
- длина кода товара состоит из 14 символов;
- наличие только цифр в коде товара.

Если проверка не пройдена, то в национальном каталоге маркированных товаров ГИС МТ поданные участником оборота товара сведения об описании товара переводятся в статус «Обработан с ошибками». Также УОТ направляется квитанция (уведомление) об ошибке в поданных сведениях об описании товаров с указанием причины ошибки. Квитанция направляется на адрес электронной почты, указанный в регистрационных данных участника оборота, либо напрямую в информационную систему участника оборота товаров посредством открытого API.

Если проверка пройдена успешно, то в национальном каталоге маркированных товаров ГИС МТ фиксируются сведения об описанном товаре вместе с указанным или присвоенным кодом товара, а также поданные участником оборота товара сведения об описании товара переводятся в статус «Обработан».

После этого УОТ направляется квитанция (уведомление) об успешном описании товара в национальном каталоге маркированных товаров ГИС МТ. Квитанция направляется на адрес электронной почты, указанный в регистрационных данных участника оборота, либо напрямую в информационную систему участника оборота товаров посредством открытого API.