


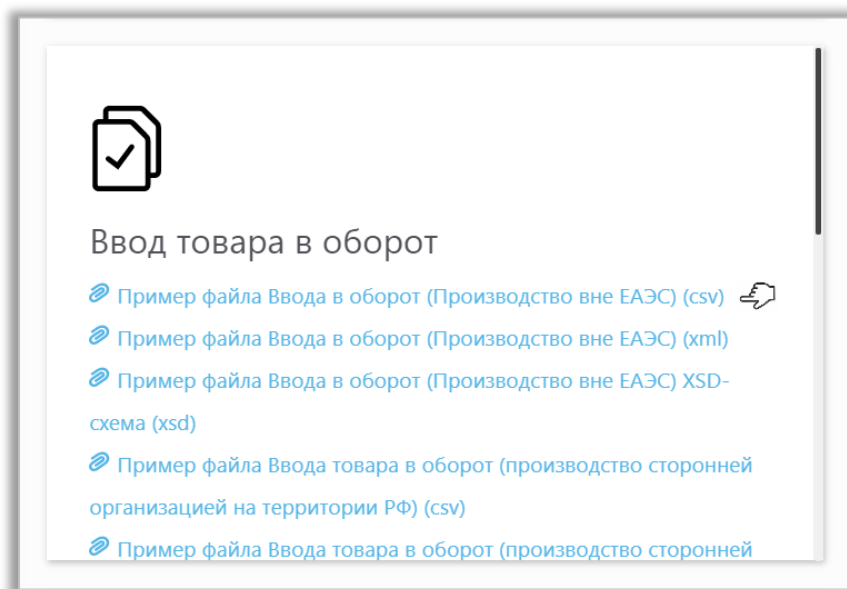


## Инструкция по подготовке файлов для загрузки в государственную информационную систему мониторинга за оборотом товаров (далее – ГИС МТ) в формате CSV с использованием Microsoft Excel

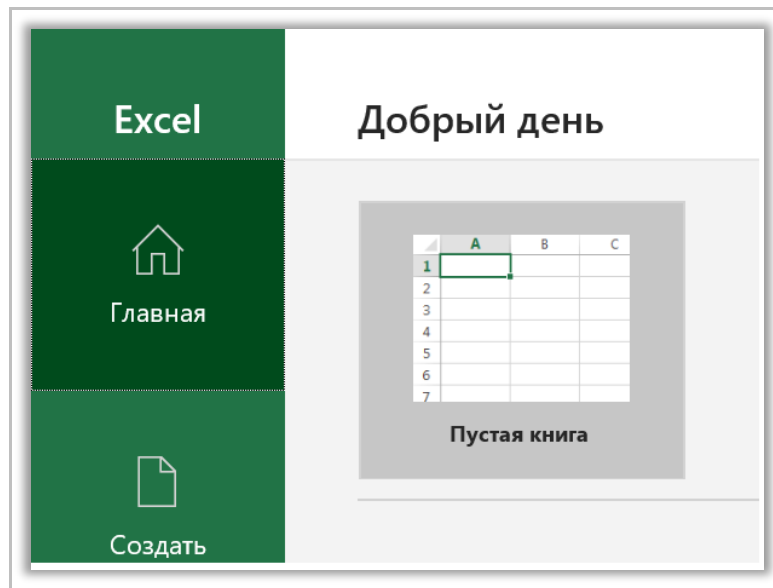
**CSV** (Comma-Separated Values – значения, разделённые запятыми) представляет собой файл текстового формата, который предназначен для отображения табличных данных, его можно открывать и редактировать с помощью различных редакторов, например Notepad++, Microsoft Excel и других.

В случае если участник оборота товаров формирует сведения для подачи в ГИС МТ путем загрузки файлов в формате CSV с использованием программы Microsoft Excel, необходимо осуществить следующие действия:

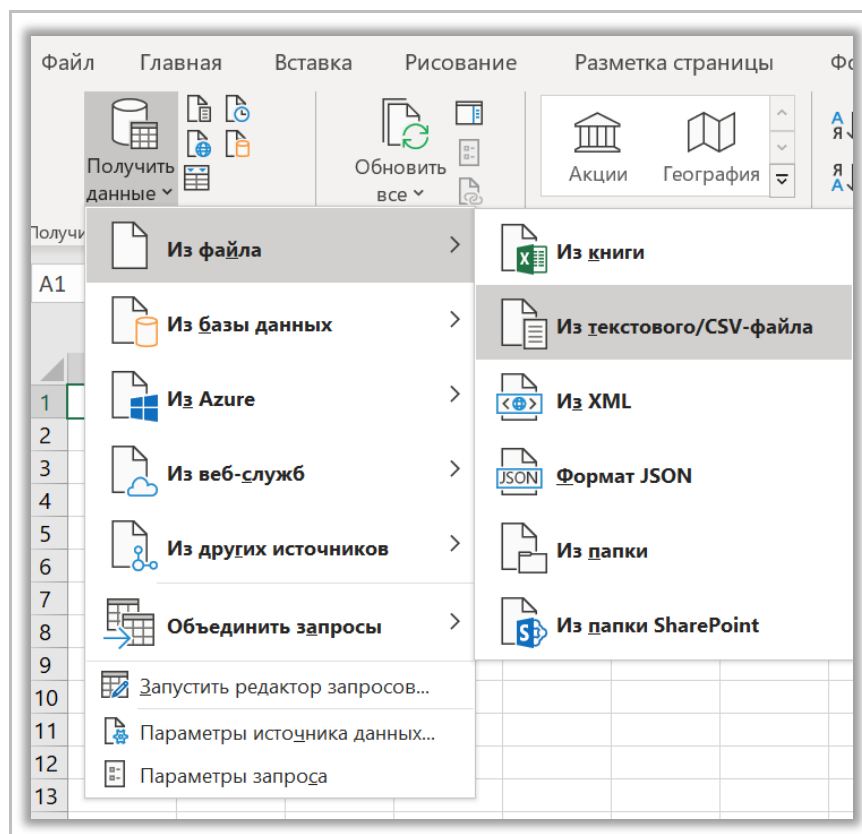
1. Авторизоваться в личном кабинете ГИС МТ с использованием сертификата квалифицированной электронной подписи;
2. Зайти в раздел «**Помощь**» с помощью кнопки в правой верхней части экрана .
3. Выбрать необходимый пример файла CSV, например файл ввода товара в оборот, и сохранить к себе на компьютер.



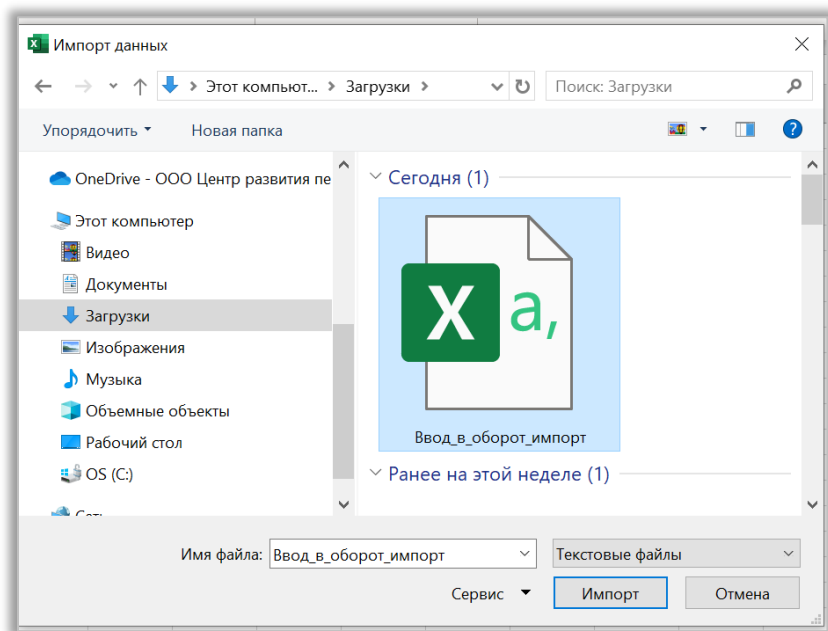
4. Запустить программу Microsoft Excel и создать пустую книгу:



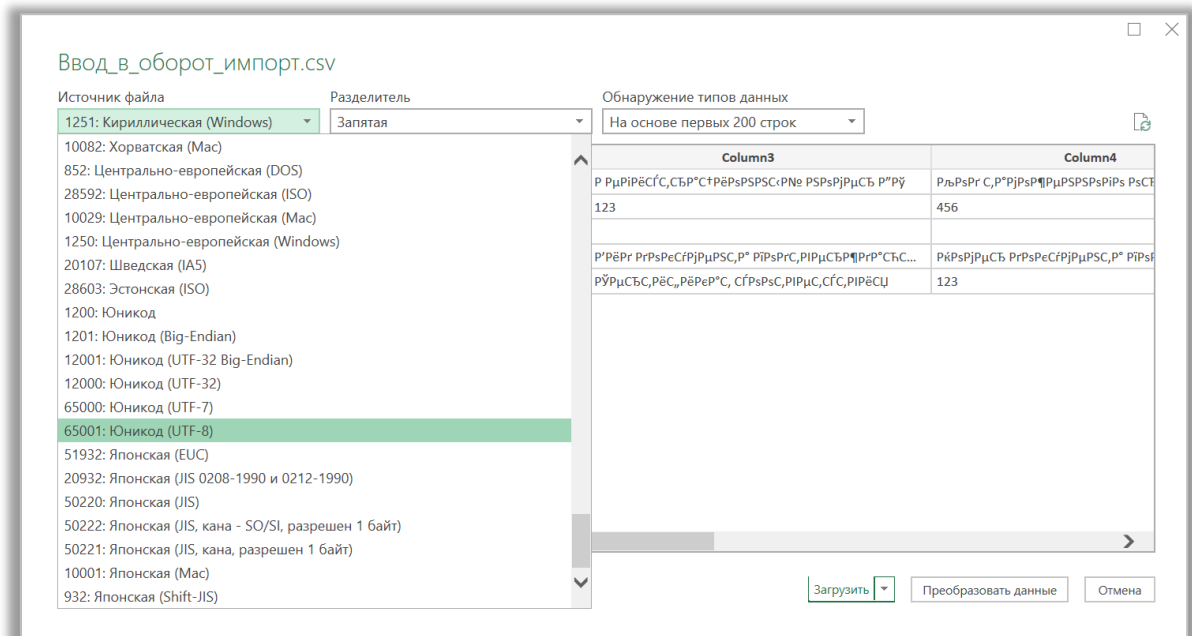
5. Перейти на вкладку «**Данные**», выбрать «**Получить данные**», «**Из файла**» и «**Из текстового/CSV-файла**»:



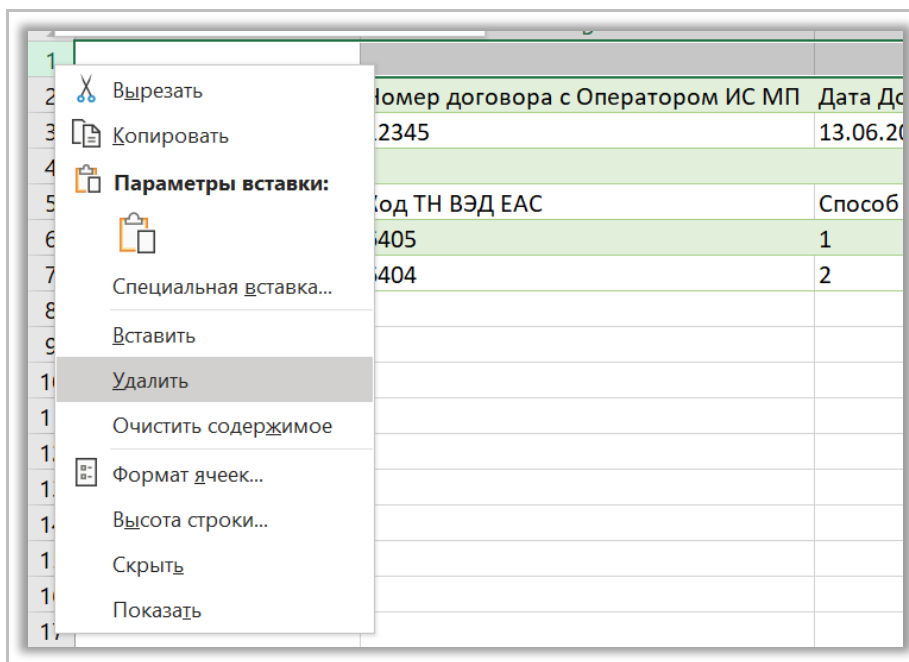
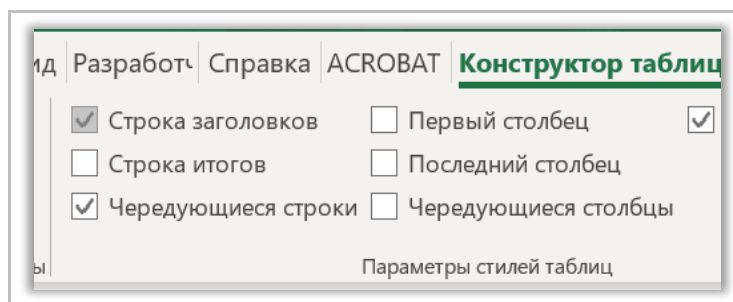
6. Выбрать файл с примером, ранее сохраненный из раздела «Помощь» и нажать кнопку «Импорт»:



7. Указать кодировку источника файла – «Юникод (UTF-8)», разделитель – «Запятая», убедиться, что данные на форме предварительного просмотра отображаются корректно и нажать на кнопку «Загрузить»:



8. Перейти на вкладку «Конструктор таблиц», убрать отметку «Строка заголовков» и удалить пустую строку сверху (выделив ее, нажав на правую кнопку мыши и выбрав «Удалить»):



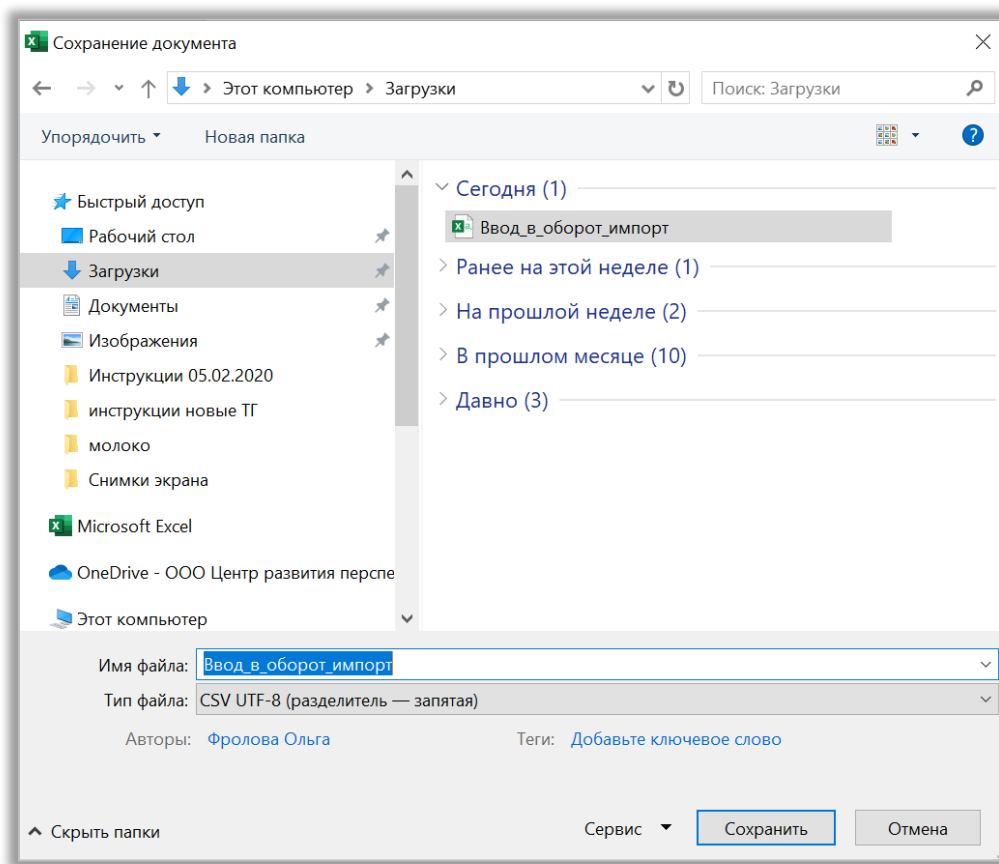
9. CSV – файл готов к заполнению, необходимо изменить сведения из примера на сведения Вашей организации.

**Обратите внимание!** При наличии в коде идентификации спецсимволов ( ", ', >, <, &) необходимо:

- При использовании CSV: указывать коды идентификации в кавычках, при наличии кавычек в составе самого кода идентификации, добавить перед кавычками еще одни кавычки следующим образом: "01xxxxxx""xxxxxx21xxxxxxxxxxxxxx"
- При использовании XML: указывать код идентификации следующим образом **<![CDATA[01xxxxxxxxxxxxxx21xxxxxxxxxxxxxx]]>**, либо заменять специальные символы следующим образом:

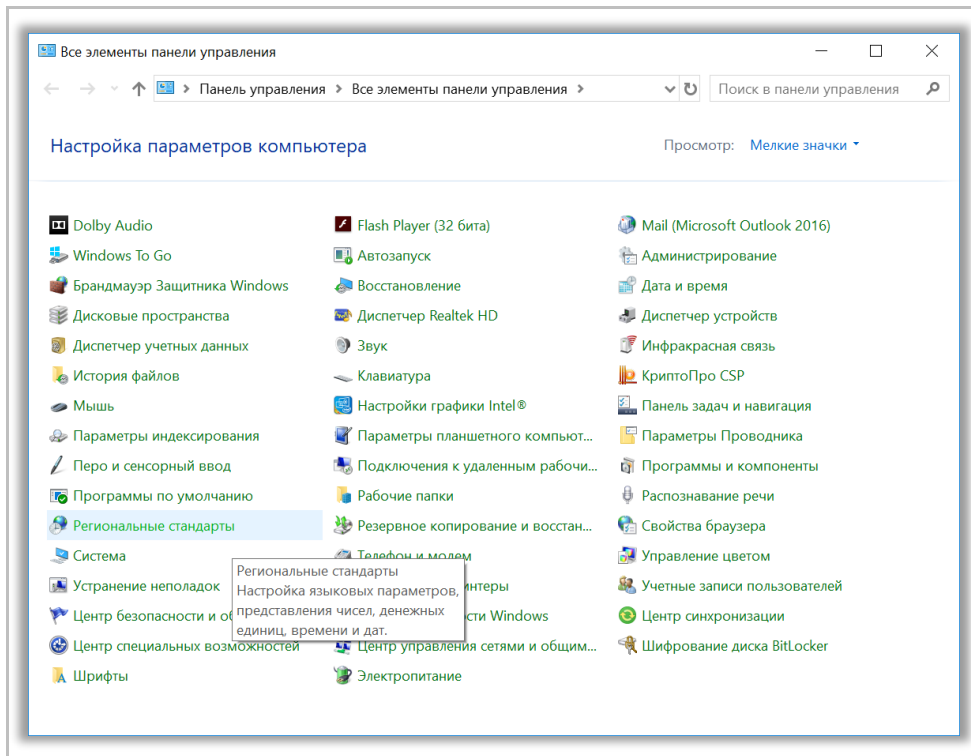
спецсимвол	замена	наименование
"	&quot	quotation
'	&apos	apostrophe
>	&gt	greater than
<	&lt	less than
&	&amp	ampersand

10. Заполненный файл необходимо сохранить с типом «CSV UTF-8 (разделитель – запятая)», перейдя для этого на вкладку «Файл» и выбрав «Сохранить как»:

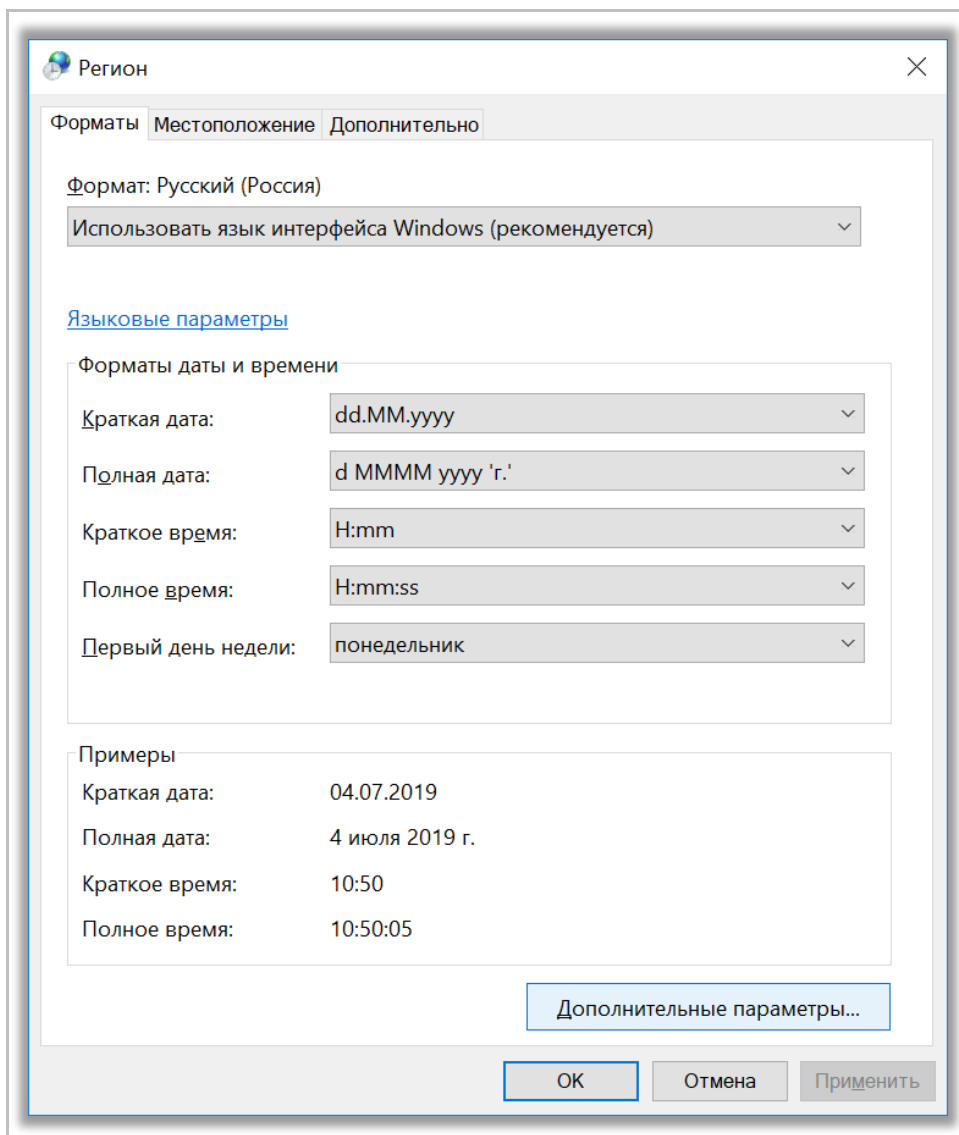


**Обратите внимание!** При сохранении CSV – файла Microsoft Excel использует разделители списков, заданные в операционной системе по умолчанию, перед сохранением необходимо убедиться, что в качестве разделителя в настройках указана запятая, это можно сделать следующим образом (на примере Windows 10):

- Открыть главное меню операционной системы по кнопке «Пуск»;
- Выбрать пункт меню «Панель управления», а затем «Региональные стандарты»;



- На вкладке «**Форматы**» выбрать «**Дополнительные параметры**»:



- Убедиться, что разделитель элементов списка – запятая (при этом разделитель целой и дробной части не должен совпадать, можно указать точку), заменить при необходимости и нажать «**Применить**» и «**ОК**»:

Настройка формата

Числа | Денежная единица | Время | Дата

Образцы

Положительное: 123 456 789.00      Отрицательное: -123 456 789.00

Разделитель целой и дробной части: .

Количество дробных знаков: 2

Разделитель групп разрядов:

Группировка цифр по разрядам: 123 456 789

Признак отрицательного числа: -

Формат отрицательных чисел: -1.1

Вывод нулей в начале числа: 0.7

Разделитель элементов списка: ,

Система единиц: Метрическая

Цифры, соответствующие региону: 0123456789

Использовать местные цифры: Никогда

Нажмите кнопку "Сбросить", чтобы восстановить параметры по умолчанию для чисел, денежной единицы, времени и даты.

Сбросить

ОК      Отмена      Применить

CSV – файл готов к загрузке в ГИС МТ.

В случае, если у Вас остались вопросы или возникли сложности при подготовке файлов для загрузки в ГИС МТ в формате CSV, обратитесь к нам по телефону 8 (800) 222-15-23 либо по электронной почте [support@crpt.ru](mailto:support@crpt.ru)

**Успешной работы в ГИС МТ!**