



центр развития  
перспективных технологий

**15.03.00.00 ПРОВЕРКА УКЭП**

**2019**



<b>1. ВВЕДЕНИЕ .....</b>	<b>2</b>
1.1 ГЛОССАРИЙ .....	2
<b>2. 15.03.00.00 ПРОВЕРКА УКЭП.....</b>	<b>5</b>
2.1. ПРОВЕРКА КОРНЕВОГО СЕРТИФИКАТА .....	6
2.2. ПРОВЕРКА УКЭП ПРИ ПОДАЧЕ ЗАЯВКИ НА РЕГИСТРАЦИЮ В ГИС МТ.....	7
2.3. ПРОВЕРКА УКЭП ЗАРЕГИСТРИРОВАННОГО УОТ .....	9

# 1. Введение

В этом документе представлено:

- краткое описание процесса проверки УКЭП **УОТ** при регистрации, авторизации и подписании документов в ГИС МТ;
- схемы взаимодействия участников процессов.

## 1.1 Глоссарий

**АИС «Налог-3»** – автоматизированная информационная система ФНС России, обеспечивающая автоматизацию деятельности ФНС России по всем выполняемым функциям, определяемым Положением о Федеральной налоговой службе, утвержденным постановлением Правительства Российской Федерации от 30.09.2004 № 506, в том числе прием, обработку, предоставление данных и анализ информации, формирование информационных ресурсов налоговых органов, статистических данных, сведений, необходимых для обеспечения поддержки принятия управленческих решений в сфере полномочий ФНС России и предоставления информации внешним потребителям.

**БП** – бизнес-процесс.

**Велотовары** – следующая продукция, независимо от способа ее производства или материалов, из которых она изготовлена:

определяемые кодом ТН ВЭД ЕАЭС 8711 велосипеды с установленным вспомогательным двигателем, с колясками или без них;

определяемые кодом ТН ВЭД ЕАЭС 8712 00 велосипеды двухколесные и прочие велосипеды (включая трехколесные велосипеды для доставки грузов) без двигателя;

определяемые кодом ТН ВЭД ЕАЭС 8714 91 100 рамы велосипедов;

определяемые кодом ТН ВЭД ЕАЭС 9503 00 100 9 трехколесные велосипеды.

**Государственная информационная система мониторинга за оборотом товаров, подлежащих обязательной маркировке средствами идентификации (информационная система мониторинга, ГИС МТ)** – государственная информационная система, созданная в целях автоматизации процессов сбора и обработки информации об обороте товаров, подлежащих обязательной маркировке средствами идентификации, хранения такой информации, обеспечения доступа к ней, ее предоставления и распространения, повышения эффективности обмена такой информацией и обеспечения прослеживаемости указанных товаров, а также в иных целях, предусмотренных федеральными законами.



**Единый государственный реестр индивидуальных предпринимателей (ЕГРИП)** - федеральный информационный ресурс, содержащий сведения обо всех индивидуальных предпринимателях, зарегистрированных на территории РФ, а также данные об их перерегистрации или ликвидации. Ведение реестра осуществляется Федеральной налоговой службой России.

**Единый государственный реестр юридических лиц (ЕГРЮЛ)** — федеральный информационный ресурс, содержащий сведения о юридических лицах, осуществляющих предпринимательскую деятельность на территории Российской Федерации. Ведение реестра осуществляется Федеральной налоговой службой России.

**ИНН** – идентификационный номер налогоплательщика (ЮЛ – 10 знаков; ИП - 12 знаков).

**ИП** – индивидуальный предприниматель.

**ИС** – Информационная система.

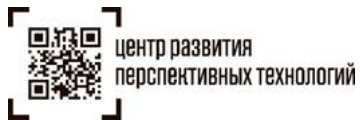
**КриптоПро** – разработанная линейка криптографических утилит (вспомогательных программ) – так называемых криптопровайдеров. Используются для генерации электронной подписи (ЭП), работы с сертификатами и т.д. Утилита разработано по согласованному с Федеральным агентством правительственной связи и информации (далее – ФАПСИ) в соответствии с криптографическим интерфейсом фирмы Microsoft. КриптоПро имеет сертификаты соответствия ФАПСИ и может использоваться для формирования ключей шифрования и ключей электронной цифровой подписи, шифрования и имитозащиты данных, обеспечения целостности и подлинности информации, не содержащей сведений, составляющих государственную тайну.

**Личный кабинет (ЛК)** – размещенный в информационно-телекоммуникационной сети «Интернет» на сайте оператора информационный сервис, предоставляемый оператором в установленном порядке участнику оборота товаров и используемый оператором и участником оборота товара.

**Оператор информационной системы мониторинга (оператор ГИС МТ)** – юридическое лицо, зарегистрированное на территории Российской Федерации, осуществляющее создание, развитие, модернизацию и эксплуатацию информационной системы мониторинга, обеспечение ее бесперебойного функционирования, а также прием, хранение и обработку сведений.

**УКЭП** – усиленная квалифицированная электронная подпись.

**Участники оборота велотоваров (УОТ)** – юридические лица и физические лица, зарегистрированные в качестве индивидуальных предпринимателей, являющиеся налоговыми резидентами Российской Федерации, осуществляющие ввод велотоваров в оборот, оборот и (или) вывод из оборота велотоваров, за исключением юридических лиц и физических лиц, зарегистрированных в качестве индивидуальных предпринимателей, приобретающих велотовары для



использования в целях, не связанных с их последующей реализацией (продажей), а также оказывающих агентские и/или комиссионные и/или почтовые услуги по доставке велотоваров при продаже по образцам и дистанционным способам продажи.

**ЮЛ** – юридическое лицо.

## 2. 15.03.00.00 Проверка УКЭП

Таблица 1 Основные данные процесса

<b>ЦЕЛЬ</b>	Проверка УКЭП УОТ при совершении им действий в ГИС МТ
<b>УЧАСТНИКИ ПРОЦЕССА</b>	Оператор ГИС МТ УОТ
<b>РЕГЛАМЕНТЫ ПРОЦЕССА</b>	Методические рекомендации для участников эксперимента по маркировке велосипедов и велосипедных рам средствами идентификации и мониторингу оборота данной продукции в Российской Федерации" (утв. Минпромторгом России 05.11.2019)
<b>ВЗАИМОДЕЙСТВИЕ ИНФОРМАЦИОННЫХ СИСТЕМ УЧАСТНИКОВ ПРОЦЕССА</b>	ГИС МТ ИС УОТ
<b>ДОКУМЕНТЫ, СОПРОВОЖДАЮЩИЕ ПРОЦЕСС</b>	Уведомления УОТ в ЛК в ГИС МТ

Схема процесса проверки УКЭП в ГИС МТ представлены на [Рисунок 1 Схема процесса 15.03.00.00 Проверка УКЭП].

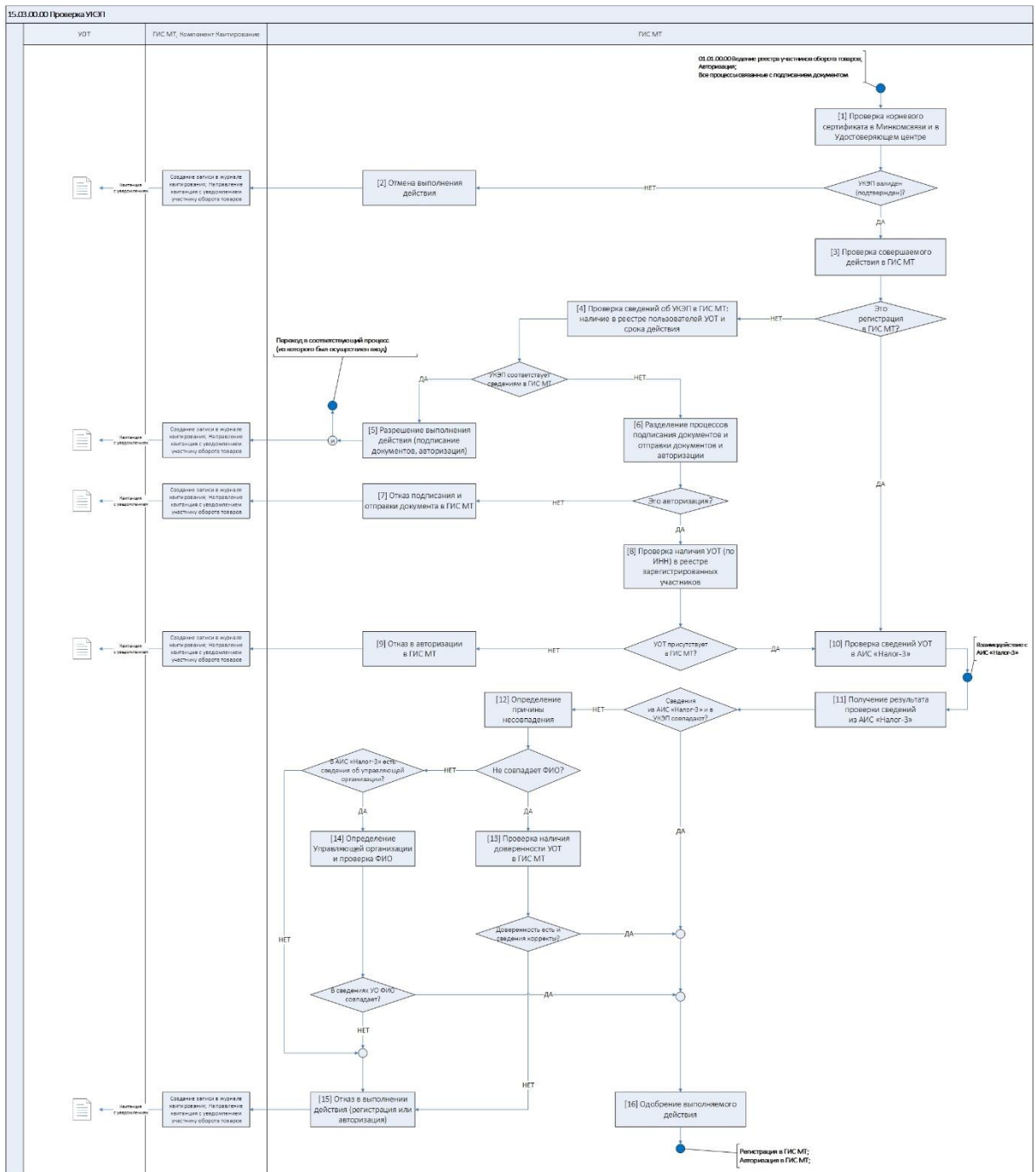
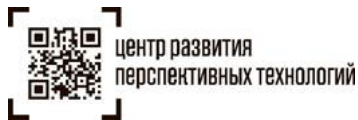


Рисунок 1 Схема процесса 15.03.00.00 Проверка УКЭП

## 2.1. Проверка корневого сертификата

При регистрации, авторизации и подписании **УОТ** документов в ГИС МТ осуществляется проверка УКЭП **УОТ**, которым были подписаны сведения, поступающие в ГИС МТ. В случае если **УОТ** подписывает своей УКЭП поданные в ГИС



МТ документы, то проверка УКЭП осуществляется до момента фиксации сведений в ГИС МТ.

На схеме процесса [Рисунок 1] блоки [1], [2].

После подтверждения УКЭП действия в ГИС МТ осуществляется проверка валидности цепочки сертификатов до корневого сертификата Минкомсвязи. Параметры проверки определяются сертифицированным программным комплексом КриптоПро.

Если сертификат (УКЭП) **УОТ** не прошел проверку, то в ГИС МТ отменяется выполнение действия (регистрация, авторизация или подписание документа) и **УОТ** получает уведомление об отмене выполнения действия в ГИС МТ с указанием причины. Также **УОТ** направляется квитанция (уведомление) об отказе в выполнении действия с указанием причины отказа. Квитанция направляется на адрес электронной почты, указанный в регистрационных данных **УОТ**, либо напрямую в ИС **УОТ** посредством открытого API.

Если проверка пройдена, то:

- Осуществляется дальнейшая проверка в соответствии с п. [2.2. Проверка УКЭП при подаче заявки на регистрацию в МТ], если это процесс подачи заявки на регистрацию в ГИС МТ;

Или:

- Осуществляется дальнейшая проверка в соответствии с п. [2.3. Проверка УКЭП зарегистрированного ].

## 2.2. Проверка УКЭП при подаче заявки на регистрацию в ГИС МТ

На схеме процесса [Рисунок 1] блоки [10], [11], [12], [13], [14], [15], [16].

При подаче заявки на регистрацию осуществляется проверка сведений в АИС «Налог-3». ИНН ЮЛ (или ИП), указанный в заявке на регистрацию в ГИС МТ, передается на проверку в АИС «Налог-3», где осуществляется проверка сведений ЮЛ (или ИП):

- для ЮЛ проверка осуществляется в ЕГРЮЛ;
- для ИП проверка осуществляется в ЕГРИП.

Критерии проверки сведений в АИС «Налог-3»:

- ЮЛ (или ИП) зарегистрирован в ЕГРЮЛ (или в ЕГРИП);
- совпадение указанных в заявке на регистрацию и указанных в ЕГРЮЛ/ЕГРИП сведений о ЮЛ или ИП:
  - ИНН **УОТ**;



- полное наименование организации для ЮЛ или Фамилия, Имя, Отчество (при наличии) для ИП;
- ФИО лица, имеющего право без доверенности действовать от имени ЮЛ (Фамилия, Имя, Отчество (при наличии) ИП), в соответствии с выпиской ЕГРЮЛ (ЕГРИП).
- статус ЮЛ (ИП) в ЕГРЮЛ (ЕГРИП) определяет является ли ЮЛ (ИП) действующим на момент проверки сведений.

Результат проверки ИНН **УОТ**, указанного в заявке на регистрацию, полученный из АИС «Налог-3», регистрируется и обрабатывается в ГИС МТ. Если сведения получены не в полном объеме, то выполняется повторная отправка ИНН **УОТ** в АИС «Налог-3» до получения полного пакета проверяемых сведений из АИС «Налог-3».

Если проверка не пройдена по причинам:

- **УОТ** не зарегистрирован в ЕГРЮЛ/ ЕГРИП;
- **УОТ** является не действующим участником по сведениям ЕГРЮЛ/ ЕГРИП;
- **УОТ** поданы сведения, не соответствующие сведениям в ЕГРЮЛ / ЕГРИП (кроме ФИО лица, имеющего право без доверенности действовать от имени ЮЛ (ФИО ИП), в соответствии с выпиской ЕГРЮЛ/ ЕГРИП),

то в адрес **УОТ** направляется квитанция (уведомление) об отказе в регистрации в ГИС МТ с указанием причины отказа. Квитанция направляется на адрес электронной почты, указанный в заявке на регистрацию, либо напрямую в ИС **УОТ** посредством открытого API. После чего заявка на регистрацию закрывается.

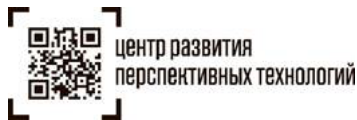
Если проверка не пройдена по причинам:

- ФИО лица, имеющего право без доверенности действовать от имени ЮЛ (ФИО ИП), в соответствии с выпиской ЕГРЮЛ (ЕГРИП), не совпадает с ФИО лица, подавшего заявку на регистрацию **УОТ** в ГИС МТ, то осуществляется проверка наличия доверенности в ГИС МТ на **УОТ**, сведения о котором указаны в УКЭП.

Критерии проверки доверенности:

- совпадение указанных в заявке на регистрацию и указанных в доверенности сведений (ИНН) ЮЛ или ИП;
- совпадение указанных в заявке на регистрацию и указанных в доверенности ФИО;
- заявка на регистрацию поступила в период действия доверенности (статус доверенности «Действует»).

Если доверенность не найдена или сведения доверенности не корректны, в адрес **УОТ** направляется квитанция (уведомление) об отказе в регистрации в ГИС МТ с указанием причины отказа. Квитанция направляется на адрес электронной почты,



указанный в заявке на регистрацию, либо напрямую в ИС **УОТ** посредством открытого API.

- ФИО лица, имеющего право без доверенности действовать от имени ЮЛ (ИП) в соответствии с выпиской ЕГРЮЛ (ЕГРИП) отсутствует, а указаны сведения об Управляющей организации, то осуществляется проверка сведений Управляющей организации в АИС «Налог-3», в т.ч. лица, имеющего право без доверенности действовать от имени ЮЛ управляющей организации.

Критерии проверки:

- совпадение указанных в заявке на регистрацию и указанных в ЕГРЮЛ/ЕГРИП сведений (ИНН) ЮЛ или ИП;
- совпадение указанных в заявке на регистрацию и указанных в сведениях Управляющей организации ФИО лица, имеющее право без доверенности действовать от имени ЮЛ (ФИО ИП) в соответствии с выпиской ЕГРЮЛ (ЕГРИП).

Иные критерии проверки сведений об Управляющей организации и результаты проверки совпадают с критериями и результатами проверки **УОТ**, подавшим заявку на регистрацию в ГИС МТ.

Если сведения об Управляющей организации не корректны, то в адрес **УОТ** направляется квитанция (уведомление) об отказе в регистрации в ГИС МТ с указанием причины. Квитанция направляется на адрес электронной почты, указанный в заявке на регистрацию, либо напрямую в ИС **УОТ** посредством открытого API.

При успешном прохождении проверки УКЭП **УОТ** осуществляется переход в процесс [01.01.01.00 Регистрация участников оборота товаров в ГИС МТ].

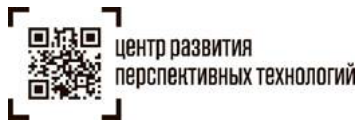
### 2.3. Проверка УКЭП зарегистрированного УОТ

После подтверждения валидности сертификата пользователя осуществляется проверка сведений сертификата (УКЭП) в ГИС МТ по следующим параметрам:

- наличие сведений о сертификате (ID сертификата) в реестре действующих пользователей) **УОТ** (по ИНН **УОТ** в УКЭП и ИНН **УОТ** в ГИС МТ).

Если проверка пройдена успешно, то в ГИС МТ разрешается выполнение действия и осуществляется переход в соответствующий процесс.

Если проверка не пройдена при подписании документа, то документ не обрабатывается в ГИС МТ, и в адрес **УОТ** направляется квитанция (уведомление) об отказе в обработке документа с указанием причины. Квитанция направляется на адрес электронной почты, указанный в регистрационных данных **УОТ**, либо напрямую в ИС **УОТ** посредством открытого API.



Если проверка не пройдена при авторизации пользователя, то осуществляется проверка наличия **УОТ** (по ИНН, указанному в УКЭП пользователя) в реестре **УОТ** в ГИС МТ (**УОТ** может быть со статусом «Заблокирован» или «Действует»).

В случае отсутствия **УОТ** в Реестре **УОТ** в ГИС МТ, то пользователь не получает доступ в ЛК в ГИС МТ. При этом пользователь получает уведомление в ЛК об отказе авторизации с указанием причины отказа.

В случае присутствия **УОТ** в Реестре **УОТ** осуществляются проверки, аналогичные проверкам при регистрации **УОТ** [2.2. Проверка УКЭП при подаче заявки на регистрацию в МТ] Рисунок 1 блоки [10], [11], [12], [13], [14], [15], [16].

Если проверка не пройдена, то пользователь не получает доступ в ЛК в ГИС МТ, при этом в адрес **УОТ** направляется квитанция (уведомление) об отказе в авторизации с указанием причины отказа, либо в ЛК **УОТ** отображается причина отказа в авторизации. Квитанция направляется на адрес электронной почты, указанный в регистрационных данных **УОТ**, либо напрямую в ИС **УОТ** посредством открытого API.

Если проверка пройдена (авторизация осуществляется лицом, имеющим право без доверенности действовать от имени ЮЛ или ИП, в соответствии с выпиской ЕГРЮЛ или ЕГРИП или лицом с действующей доверенностью), то пользователь успешно авторизуется и получает доступ в ЛК в ГИС МТ.

