

02.17.01.00 ВЕДЕНИЕ СПРАВОЧНИКА ШАБЛОНОВ ЭТИКЕТОК

2020



1. ВВЕДЕНИЕ	2
1.1 ГЛОССАРИЙ	2
2. 02.17.01.00 ВЕДЕНИЕ СПРАВОЧНИКА ШАБЛОНОВ ЭТИКЕТОК	4
2.1 СОЗДАНИЕ ЭТИКЕТКИ УОТ	6
2.2 ПОДАЧА СВЕДЕНИЙ О СОЗДАННОЙ ЭТИКЕТКЕ В ГИС МТ	6
2.3 ФИКСАЦИЯ И ПРОВЕРКА ПОЛУЧЕННЫХ СВЕДЕНИЙ, УКАЗАННЫХ В ЗАЯВКЕ НА РЕГИСТРАЦИЮ СОБСТВЕННОГО ШАБЛОНА ЭТИКЕТКИ	7
2.4 УДАЛЕНИЕ СОБСТВЕННОГО ШАБЛОНА ЭТИКЕТКИ	8
2.5 АКТИВАЦИЯ СОБСТВЕННОГО ШАБЛОНА ЭТИКЕТКИ	8
2.6 РУЧНОЕ ПОДТВЕРЖДЕНИЕ УСПЕШНОЙ ПРОВЕРКИ ШАБЛОНА ЭТИКЕТКИ ОПЕРАТОРОМ ГИС МТ	8
3. РЕЕСТР УВЕДОМЛЕНИЙ ПО ЭЛЕКТРОННОЙ ПОЧТЕ	0

1. Введение

В этом документе представлено:

- краткое описание процесса ведения справочника шаблонов этикеток, включая создание и удаление собственных шаблонов этикеток в реестре шаблонов этикеток в ГИС МТ.

1.1 Глоссарий

БП – бизнес-процесс.

Государственная информационная система мониторинга за оборотом товаров, подлежащих обязательной маркировке средствами идентификации (информационная система мониторинга, ГИС МТ) – государственная информационная система, созданная в целях автоматизации процессов сбора и обработки информации об обороте товаров, подлежащих обязательной маркировке средствами идентификации, хранения такой информации, обеспечения доступа к ней, ее предоставления и распространения, повышения эффективности обмена такой информацией и обеспечения прослеживаемости указанных товаров, а также в иных целях, предусмотренных федеральными законами.

ИНН – индивидуальный номер налогоплательщика.

Интерфейс электронного взаимодействия – совокупность средств и правил, обеспечивающих взаимодействие программно-аппаратных средств участников оборота товаров и информационной системы мониторинга.

ИС – Информационная система.

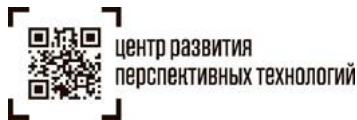
Код идентификации (КИ) – последовательность символов, представляющая собой уникальный номер экземпляра товара, формируемая оператором для целей идентификации товаров.

Код маркировки (КМ) – уникальная последовательность символов, состоящая из кода идентификации и кода проверки, формируемая оператором для целей идентификации товара.

Код проверки – последовательность символов, сформированная в результате криптографического преобразования кода идентификации, позволяющая выявить фальсификацию кода идентификации при его проверке с использованием фискального накопителя и (или) технических средств проверки кода проверки, формируемая оператором.

Личный кабинет (ЛК) – размещенный в информационно-телекоммуникационной сети «Интернет» на сайте оператора информационный сервис, предоставляемый оператором в установленном порядке участнику оборота товаров и используемый оператором и участником оборота товара.

Оператор информационной системы мониторинга (оператор ГИС МТ) – юридическое лицо, зарегистрированное на территории Российской Федерации, осуществляющее создание, развитие, модернизацию и эксплуатацию информационной системы мониторинга, обеспечение ее бесперебойного функционирования, а также прием, хранение и обработку сведений.



Протокол передачи данных – формализованный набор требований к структуре пакетов информации и алгоритму обмена пакетами информации между устройствами сети передачи данных.

Служба технической поддержки (СТП) – служба технической поддержки пользователей ГИС МТ.

Средство идентификации (СИ) – код маркировки в машиночитаемой форме, представленный в виде штрихового кода, формируемый для нанесения на потребительскую упаковку, или на товары, или на товарный ярлык.

СУЗ – Станция управления заказами.

Товары – определенные Федеральным законом «Технический регламент на табачную продукцию» и Техническим регламентом Таможенного союза «Технический регламент на табачную продукцию» (ТР ТС 035/2014) виды табачных изделий, на которые распространяется действие постановления Правительства РФ от 28.02.2019 № 224 «Об утверждении Правил маркировки табачной продукции средствами идентификации и особенностях внедрения государственной информационной системы мониторинга за оборотом товаров, подлежащих обязательной маркировке средствами идентификации, в отношении табачной продукции», реализуемые потребителю в потребительской и (или) групповой упаковке.

Товарная номенклатура внешнеэкономической деятельности Евразийского экономического союза (код ТН ВЭД ЕАЭС) – классификатор товаров, применяемый таможенными органами и участниками внешнеэкономической деятельности (ВЭД) в целях проведения таможенных операций.

Участники оборота товаров (УОТ) - юридические лица и физические лица, зарегистрированные в качестве индивидуальных предпринимателей, или аккредитованные филиалы иностранных юридических лиц в Российской Федерации, являющиеся налоговыми резидентами Российской Федерации, осуществляющие ввод табачной продукции в оборот, оборот и (или) вывод из оборота табачной продукции.

УКЭП – усиленная квалифицированная электронная подпись.

2.02.17.01.00 Ведение справочника шаблонов этикеток

Таблица 1 Основные данные процесса

ЦЕЛЬ	Регистрация в ГИС МТ сведений о шаблонах этикеток для их последующего использования УОТ при заказе КМ
УЧАСТНИКИ ПРОЦЕССА	Участник оборота товаров ГИС МТ
РЕГЛАМЕНТЫ ПРОЦЕССА	-
ВЗАИМОДЕЙСТВИЕ ИНФОРМАЦИОННЫХ СИСТЕМ УЧАСТНИКОВ ПРОЦЕССА	ГИС МТ СУЗ
ДОКУМЕНТЫ, СОПРОВОЖДАЮЩИЕ ПРОЦЕСС¹	Электронная заявка в ГИС МТ на создание шаблона этикетки Уведомления по электронной почте УОТ

Схема процесса ведения справочника шаблонов этикеток представлена на [Рисунок 1 Схема процесса 02.17.01.00 Ведение справочника шаблонов этикеток].

¹ Тексты уведомлений по электронной почте приведены в разделе 3.

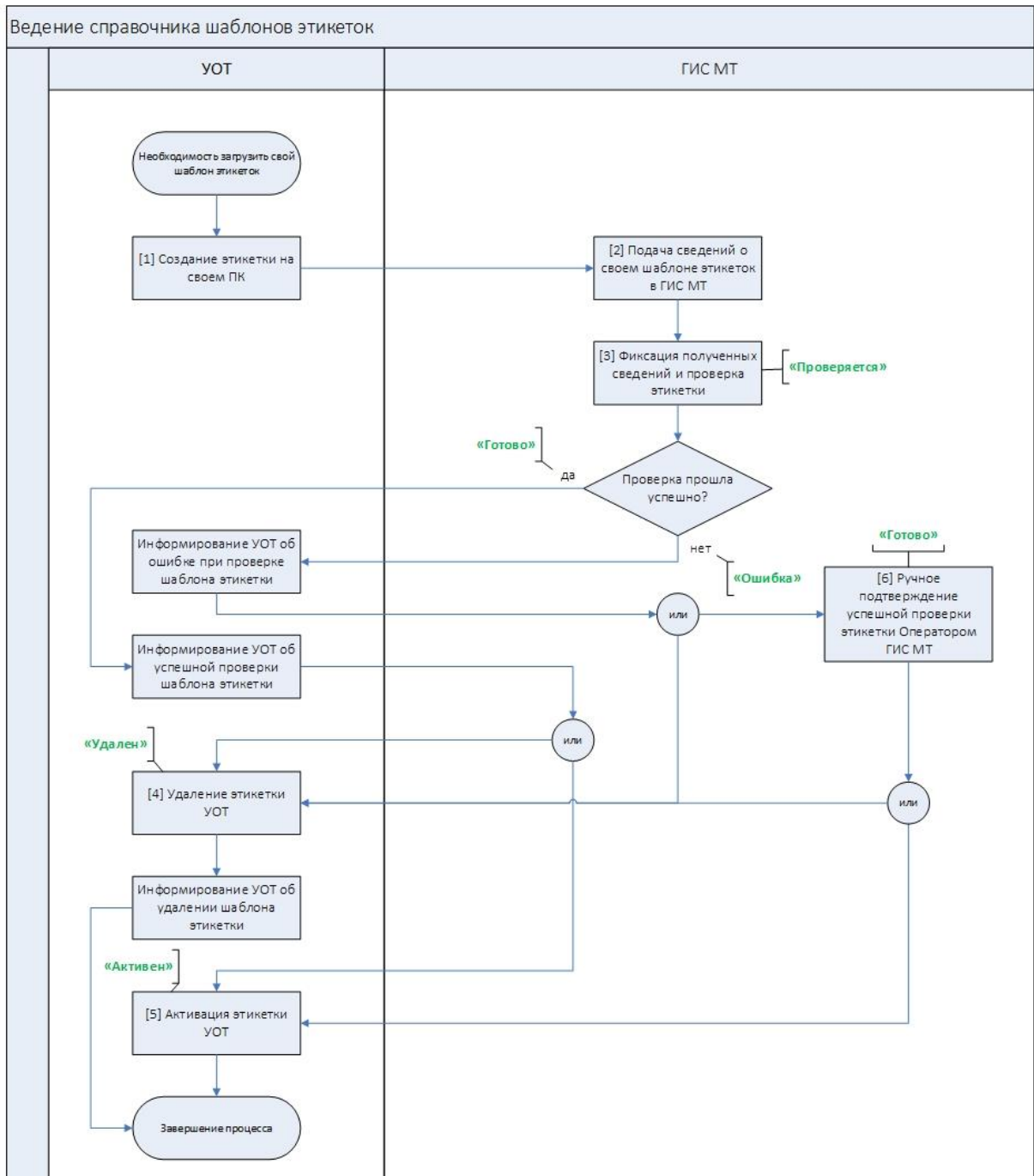


Рисунок 1 Схема процесса 02.17.01.00 Ведение справочника шаблонов этикеток

2.1 Создание этикетки УОТ

На схеме процесса [Рисунок 1] блок [1].

УОТ создает на своем рабочем компьютере шаблон этикетки в формате .jasper. На этикетке **УОТ** указывает все необходимые сведения о товаре, и в обязательном порядке указывает место, где будет отображаться созданный ГИС МТ код маркировки.

2.2 Подача сведений о созданной этикетке в ГИС МТ

На схеме процесса [Рисунок 1] блок [2].

УОТ подает электронную заявку с информацией о созданном шаблоне этикетки в ГИС МТ.

Способом подачи электронной заявки на регистрацию шаблоном этикетки в ГИС МТ является ввод сведений в личном кабинете **УОТ**.

Электронная заявка на регистрацию собственного шаблона этикетки содержит сведения, представленные в [Таблица 2], и подписывается УКЭП **УОТ**.

Таблица 2 Описание сведений в электронной заявке на регистрацию в ГИС МТ собственного шаблона этикетки

№ ПП	Атрибут	Описание	Значение
1.	ИНН	Индивидуальный номер налогоплательщика	Обязательное
2.	Наименование шаблона этикетки	Текстовое поле длиной до 200 символов	Обязательное
3.	Файл шаблона этикетки	Файл в формате .jasper размером до 10 Мб с собственным дизайном шаблона этикетки	Обязательное

В личном кабинете при заполнении формы на регистрацию собственного шаблона этикетки происходят следующие проверки в режиме реального времени:

- Длина наименования шаблона этикетки должна быть не более 200 символов. В случае если длина данного поля превышает 200 символов, то на форме кнопка «Сохранить» становится неактивной;
- Формат файла шаблона этикетки должен быть .jasper. В случае если файл имеет другой формат, то на форме кнопка «Сохранить» становится неактивной;
- Размер файла шаблона этикетки не должен превышать 10 Мб. В случае если файл имеет размер больше 10 Мб, то на форме кнопка «Сохранить» становится неактивной.

В случае если на форме кнопка стала неактивной по причине неудовлетворения вышеописанных условий, то направить заявку на регистрацию собственного шаблона этикетки в ГИС МТ для **УОТ** должно быть невозможным.

2.3 Фиксация и проверка полученных сведений, указанных в заявке на регистрацию собственного шаблона этикетки

На схеме процесса [Рисунок 1] блок [3].

При подаче сведений о регистрации собственного шаблона этикетки, шаблон сохраняется в ГИС МТ и ему присваивается статус «Проверяется». После чего осуществляется повторная проверка загруженного шаблона этикетки по следующим параметрам:

- Длина наименования шаблона этикетки должна быть не более 200 символов;
- Формат файла шаблона этикетки должен быть .jasper;
- Размер файла шаблона этикетки не должен превышать 10 Мб.

Повторная проверка позволит исключить ошибки в поданной заявке на регистрацию собственного шаблона этикетки, в случае если в ЛК **УОТ** удалось обойти данные проверки.

Если во время повторной проверки собственный шаблон этикетки не удовлетворяет описанным выше условиям, то статус у шаблона этикетки изменяется на «Ошибка» и процесс переходит в блок [4]. При этом на адрес электронной почты **УОТ** направляется квитанция (уведомление) об ошибке в собственном шаблоне этикетки. Квитанция направляется на адрес электронной почты, указанный в регистрационных данных **УОТ**, либо напрямую в ИС **УОТ** посредством открытого API.

Если во время повторной проверки все сведения, указанные в заявке, удовлетворяют описанным выше условиям, то осуществляется проверка загруженного файла в формате .jasper, согласно правилам, описанным в подключенный в ГИС МТ библиотеке валидации собственного шаблона этикетки.

Если во время валидации шаблона этикетки средствами подключенной библиотеки были выявлены ошибки, и файл формата .jasper не удовлетворяет условиям проверки, заложенным в библиотеке валидации шаблона этикетки, то статус данного шаблона этикетки изменяется на «Ошибка» и процесс переходит в блок [4] или [6]. При этом на адрес электронной почты **УОТ** направляется квитанция (уведомление) об ошибке в собственном шаблоне этикетки. Квитанция направляется на адрес электронной почты, указанный в регистрационных данных **УОТ**, либо напрямую в ИС **УОТ** посредством открытого API.

Если во время валидации шаблона этикетки средствами подключенной библиотеки не было выявлено ошибок, и файл формата .jasper полностью удовлетворяет условиям проверки, заложенным в библиотеке валидации шаблона этикетки, то статус данного шаблона этикетки изменяется на «Готово» и процесс переходит в блок [4] или [5]. При этом на адрес электронной почты **УОТ** направляется квитанция (уведомление) об успешной проверке шаблона этикетки. Квитанция направляется на адрес электронной почты, указанный в регистрационных данных **УОТ**, либо напрямую в ИС **УОТ** посредством открытого API.

2.4 Удаление собственного шаблона этикетки

На схеме процесса [Рисунок 1] блок [4].

УОТ может в любой момент, после осуществления автоматической проверки средствами ГИС МТ, удалить загруженный ранее собственный шаблон этикетки, если шаблон находится в статусе «Готово» или «Ошибка». Удалить шаблон этикетки, находящуюся в других статусах, **УОТ** не может.

При удалении собственного шаблона этикетки на адрес электронной почты **УОТ** направляется квитанция (уведомление) об удалении из ГИС МТ собственного шаблона этикетки. Квитанция направляется на адрес электронной почты, указанный в регистрационных данных **УОТ**, либо напрямую в ИС **УОТ** посредством открытого API.

2.5 Активация собственного шаблона этикетки

На схеме процесса [Рисунок 1] блоки [5].

Для возможности **УОТ** использовать собственный шаблон этикетки при заказе КМ, необходима его активация.

УОТ может активировать созданный и проверенный средствами ГИС МТ собственный шаблон этикетки. Активация возможна только если шаблон этикетки имеет статус «Готово». Активировать собственный шаблон этикетки, находящийся в другом статусе, **УОТ** не может.

2.6 Ручное подтверждение успешной проверки шаблона этикетки Оператором ГИС МТ

На схеме процесса [Рисунок 1] блоки [6].

В случае если после осуществления проверки средствами подключенной библиотеки валидации шаблона этикетки были выявлены ошибки, и файл формата .jasper не удовлетворяет условиям проверки, заложенным в библиотеке валидации шаблона этикетки, то статус у данного шаблона этикетки изменяется на «Ошибка». В данном случае изменить этот статус может только Оператор ГИС МТ. В своем личном кабинете Оператор ГИС МТ, по запросу **УОТ**, вручную проверяет и подтверждает в своем личном кабинете в ГИС МТ успешность проведенной ручной проверки шаблона этикетки, и статус заявки меняется на «Готово», после чего осуществляется переход в блок [4] или [5].

При этом на адрес электронной почты **УОТ** направляется квитанция (уведомление) об успешной проверке шаблона этикетки. Квитанция направляется на адрес электронной почты, указанный в регистрационных данных **УОТ**, либо напрямую в ИС **УОТ** посредством открытого API.

3. Реестр уведомлений по электронной почте

Таблица 3 Реестр уведомлений по электронной почте, тексты уведомлений

№ П П	Наименование уведомления по электронной почте	Назначение уведомления	Текст уведомления
1.	Уведомление по электронной почте УОТ	Ошибка при проверке собственного шаблона этикеток (не удовлетворяет условиям размер загруженного файла, формат и/или длина наименования шаблона)	<p><i>Уважаемый <тип участника>!</i></p> <p><i>Загруженный Вами шаблон этикетки в ГИС МТ изменил статус. Текущий статус шаблона этикетки: «Ошибка».</i> <i>Регистрационный номер шаблона: <регистрационный номер шаблона>;</i> <i>Наименование шаблона: <наименование шаблона этикетки>;</i></p> <p><i>Для устранения ошибки необходимо обеспечить следующие требования:</i></p> <ul style="list-style-type: none"> • <i>Длина названия шаблона этикетки не должна превышать 200 символов;</i> • <i>Файл шаблона этикетки должен быть в формате .jasper;</i> • <i>Размер файла шаблона этикетки не должен превышать 10 Мб.</i> <p><i>Исправьте шаблон этикетки согласно вышеописанным требованиям и загрузите шаблон повторно.</i></p> <p><i>С уважением, оператор системы маркировки и прослеживаемости.</i></p>
2.	Уведомление по электронной почте УОТ	Ошибка при проверке собственного шаблона этикеток (по правилам библиотеки валидации шаблона этикетки)	<p><i>Уважаемый <тип участника>!</i></p> <p><i>Загруженный Вами шаблон этикетки в ГИС МТ изменил статус. Текущий статус шаблона этикетки: «Ошибка».</i> <i>Регистрационный номер шаблона: <регистрационный номер шаблона>;</i> <i>Наименование шаблона: <наименование шаблона этикетки>;</i></p> <p><i>Для устранения выявленной ошибки обратитесь в службу технической поддержки по адресу: <адрес службы технической поддержки></i></p> <p><i>С уважением, оператор системы маркировки и прослеживаемости.</i></p>
3.	Уведомление по электронной почте УОТ	Проверка шаблона этикетки выполнена успешно, либо ручное подтверждение успешной проверки шаблона этикетки Оператором ГИС МТ	<p><i>Уважаемый <тип участника>!</i></p> <p><i>Загруженный Вами шаблон этикетки в ГИС МТ изменил статус. Текущий статус шаблона этикетки: «Готово».</i> <i>Регистрационный номер шаблона: <регистрационный номер шаблона>;</i> <i>Наименование шаблона: <наименование шаблона этикетки>;</i></p> <p><i>Для использования данного шаблона этикетки при заказе кодов маркировки необходимо его активировать в личном кабинете ГИС МТ нажав на кнопку «Активировать».</i></p>

		(после статуса «Ошибка»)	<p><i>С уважением, оператор системы маркировки и прослеживаемости.</i></p>
4.	Уведомление по электронной почте УОТ	Удаление шаблона этикетки из ГИС МТ	<p><i>Уважаемый <тип участника>!</i></p> <p><i>Ваш шаблон этикетки был удален из ГИС МТ.</i></p> <p><i>Регистрационный номер шаблона: <регистрационный номер шаблона>;</i></p> <p><i>Наименование шаблона: <наименование шаблона этикетки>;</i></p> <p><i>С уважением, оператор системы маркировки и прослеживаемости.</i></p>
5.	Уведомление по электронной почте УОТ	Блокировка шаблона этикетки Оператором ГИС МТ	<p><i>Уважаемый <тип участника>!</i></p> <p><i>Ваш шаблон этикетки был заблокирован для использования Оператором ГИС МТ.</i></p> <p><i>Регистрационный номер шаблона: <регистрационный номер шаблона>;</i></p> <p><i>Наименование шаблона: <наименование шаблона этикетки>;</i></p> <p><i>Для установки причины блокировки шаблона этикетки, а также для его разблокировки обратитесь в службу технической поддержки по адресу: <адрес службы технической поддержки></i></p> <p><i>С уважением, оператор системы маркировки и прослеживаемости.</i></p>
6.	Уведомление по электронной почте УОТ	Разблокировка шаблона этикетки Оператором ГИС МТ	<p><i>Уважаемый <тип участника>!</i></p> <p><i>Ваш шаблон этикетки был разблокирован Оператором ГИС МТ. Текущий статус шаблона этикетки «Активен».</i></p> <p><i>Регистрационный номер шаблона: <регистрационный номер шаблона>;</i></p> <p><i>Наименование шаблона: <наименование шаблона этикетки>;</i></p> <p><i>С уважением, оператор системы маркировки и прослеживаемости.</i></p>

