

**04.01.00.00 МАРКИРОВКА И ВВОД В ОБОРОТ ТОВАРА,
ПРОИЗВЕДЕННОГО НА ТЕРРИТОРИИ РФ (СОБСТВЕННОЕ
ПРОИЗВОДСТВО)**

2019

1. ВВЕДЕНИЕ.....	2
1.1 ГЛОССАРИЙ.....	2
2. МАРКИРОВКА ТОВАРОВ (НАНЕСЕНИЕ СИ С КМ НА ТОВАР) И ВВОД ТОВАРОВ В ОБОРОТ В ГИС МТ.....	6
2.1 04.01.01.00 МАРКИРОВКА ТОВАРОВ (НАНЕСЕНИЕ СИ С КМ НА ТОВАР)	7
2.2 04.01.02.00 ПОДАЧА СВЕДЕНИЙ О ВВОДЕ ТОВАРОВ В ОБОРОТ В ГИС МТ	8
2.3 04.01.03.00 ПРОВЕРКА СВЕДЕНИЙ.....	11
3. РЕЕСТР УВЕДОМЛЕНИЙ УЧАСТНИКОВ ОБОРОТА ТОВАРОВ В ЛИЧНОМ КАБИНЕТЕ ГИС МТ 0	

1. Введение

В этом документе представлено:

- краткое описание процессов маркировки (нанесения СИ с КМ на товар) и ввода в оборот товаров в ГИС МТ, произведенных на территории РФ (собственное производство участника оборота товаров);
- схемы взаимодействия участников процессов;

1.1 Глоссарий

Агрегирование - процесс объединения товаров легкой промышленности в транспортную упаковку с нанесением на создаваемую транспортную упаковку кода идентификации транспортной упаковки.

Белье - продукция, относящаяся к товарной группе "Отдельные позиции товаров легкой промышленности", соответствующая коду 6302 единой Товарной номенклатуры внешнеэкономической деятельности Евразийского экономического союза и кодам 13.92.12, 13.92.13 и 13.92.14 Общероссийского классификатора продукции по видам экономической деятельности, белье постельное, столовое, туалетное и кухонное и определяющая товары легкой промышленности, в отношении которых принято решение о маркировке средствами идентификации, а также комплекты и наборы указанных товаров.

Бизнес-процесс (БП) — это совокупная последовательность действий по преобразованию ресурсов, полученных на входе, в конечный продукт, имеющий ценность для потребителя, на выходе.

Ввод товаров в оборот - при производстве товаров легкой промышленности на территории Российской Федерации (в том числе в случае контрактного производства) - первичная возмездная или безвозмездная передача товара от производителя новому собственнику либо иному лицу в целях его отчуждения такому лицу или последующей реализации (продажи, в том числе розничной), которая делает товары легкой промышленности доступными для распространения и (или) использования (вне территории Российской Федерации (за исключением товаров, ввозимых из государств - членов Евразийского экономического союза) - выпуск таможенными органами для внутреннего потребления или реимпорта товаров, ввозимых в Российскую Федерацию, вне территории Российской Федерации в отношении товаров, ввозимых из государств - членов Евразийского экономического союза в рамках трансграничной торговли на таможенной территории Евразийского экономического союза, - ввоз юридическим лицом или физическим лицом, зарегистрированным в качестве индивидуального предпринимателя (далее - индивидуальный предприниматель), товаров легкой промышленности в Российскую Федерацию. Вводом в оборот признается:

возмездная или безвозмездная передача юридическими лицами и индивидуальными предпринимателями новому собственнику товаров легкой

промышленности, ранее приобретенных ими для целей, не связанных с их последующей реализацией (продажей);

возмездная или безвозмездная передача товаров легкой промышленности новому собственнику, приобретенных юридическими лицами и индивидуальными предпринимателями в установленном порядке при реализации имущества, арестованного во исполнение судебных решений или актов органов, которым предоставлено право принимать решения об обращении взыскания на имущество, реализации конфискованного, движимого бесхозяйного, изъятого и иного имущества, обращенного в собственность государства в соответствии с законодательством Российской Федерации;

реализация (продажа) комиссионером товаров легкой промышленности, полученных от физических лиц, не являющихся индивидуальными предпринимателями в рамках договора комиссии;

Вывод товаров из оборота - реализация (продажа) или иная передача маркированных товаров легкой промышленности физическому лицу для личного потребления на основании договоров, предусматривающих переход права собственности на товары, в том числе розничная продажа, безвозмездная передача, уступка прав, отступное или новация, возврат физическим лицам нереализованных товаров, полученных ранее юридическими лицами и индивидуальными предпринимателями, в рамках договоров комиссии, продажа товаров юридическим лицам и индивидуальным предпринимателям для использования в целях, не связанных с их последующей реализацией (продажей), изъятие (конфискация), утилизация, уничтожение, безвозвратная утрата товаров, использование товаров для собственных нужд, а также реализация (продажа) маркированных товаров за пределы Российской Федерации, реализация (продажа) товаров путем их продажи по образцам или дистанционным способом продажи при отгрузке товаров со склада хранения для доставки потребителю

Государственная информационная система мониторинга за оборотом товаров, подлежащих обязательной маркировке средствами идентификации (информационная система мониторинга, (ГИС МТ) - государственная информационная система, созданная в целях автоматизации процессов сбора и обработки информации об обороте товаров, подлежащих обязательной маркировке средствами идентификации, хранения такой информации, обеспечения доступа к ней, ее предоставления и распространения, повышения эффективности обмена такой информацией и обеспечения прослеживаемости указанных товаров, а также в иных целях, предусмотренных федеральными законами.

Индивидуальный серийный номер (ИСН) - последовательность символов, уникально идентифицирующая единицу товара легкой промышленности на основании кода товара.

Код идентификации комплекта (КИК) - последовательность символов, представляющая собой уникальный номер экземпляра комплекта товаров легкой промышленности, формируемая для целей идентификации комплекта товаров.

Код идентификации набора (КИН) - последовательность символов, представляющая собой уникальный номер экземпляра набора товаров легкой промышленности, формируемая для целей идентификации набора товаров.

Код идентификации транспортной упаковки (КИТУ) - последовательность символов, представляющая собой уникальный номер экземпляра транспортной упаковки товаров легкой промышленности.

Комплект - определенная производителем совокупность товаров легкой промышленности, объединенная потребительской упаковкой, не подлежащая разукрупнению при передаче права собственности между участниками оборота товаров, имеющая код идентификации комплекта и подлежащая реализации потребителю.

Маркировка товаров - нанесение в соответствии с настоящими Правилами средств идентификации на потребительскую упаковку, или на товары легкой промышленности, или ярлык, или этикетку.

Набор - формируемая участником оборота товаров легкой промышленности совокупность товаров, каждая из которых имеет код идентификации, формируемая участниками оборота товаров на любом этапе, имеющая код идентификации набора и подлежащая реализации потребителю

Оборот товаров - ввоз в Российскую Федерацию, хранение, транспортировка, получение и передача товаров легкой промышленности, в том числе их приобретение и реализация (продажа) на территории Российской Федерации;

Оператор - юридическое лицо, зарегистрированное на территории Российской Федерации, осуществляющее создание, развитие, модернизацию и эксплуатацию информационной системы мониторинга.

Перемаркировка товаров - повторное нанесение средств идентификации на потребительскую упаковку, или на товары, или ярлык, или этикетку в связи с утратой или повреждением ранее нанесенных средств идентификации.

Предметы одежды - продукция, относящаяся к товарной группе "Отдельные позиции товаров легкой промышленности", соответствующая кодам 4203 10 000, 6106, 6201, 6202 и 6302 единой Товарной номенклатуры внешнеэкономической деятельности Евразийского экономического союза и кодам 14.11.10, 14.14.13, 14.13.21 и 14.13.31 Общероссийского классификатора продукции по видам экономической деятельности, предметы одежды, включая рабочую одежду, изготовленные из натуральной или композиционной кожи, блузки, блузы и блузоны трикотажные машинного или ручного вязания, женские или для девочек, пальто, полупальто, накидки, плащи, куртки (включая лыжные), ветровки, штормовки и аналогичные изделия мужские или для мальчиков, пальто, полупальто, накидки, плащи, куртки (включая лыжные), ветровки, штормовки и аналогичные изделия женские или для девочек, и определяющая товары, в отношении которых принято решение о маркировке средствами идентификации, а также комплекты и наборы.

Средство идентификации - код маркировки в машиночитаемой форме, представленный в виде штрихового кода, для нанесения на потребительскую упаковку, или на товары, или ярлык, или этикетку.

Товары - определенные Правительством Российской Федерации группы товаров "предметы одежды" и "белье", а также комплекты и наборы указанных товаров легкой промышленности.

Участники оборота товаров - юридические лица, индивидуальные предприниматели и аккредитованные филиалы иностранных юридических лиц в Российской Федерации, являющиеся налоговыми резидентами Российской Федерации, осуществляющие ввод товаров в оборот, оборот и (или) вывод из оборота товаров, за исключением юридических лиц и индивидуальных предпринимателей:

приобретающих товары для использования в целях, не связанных с их последующей реализацией (продажей);

оказывающих услуги в рамках агентских договоров и (или) в рамках договоров комиссии и (или) почтовые услуги по доставке товаров или связанные с ними услуги при продаже по образцам и дистанционным способам продажи, в том числе логистические услуги, предпродажная подготовка товара, сборка и упаковка, организация доставки товара конечным потребителям от имени продавца с одновременным принятием денежных средств за выданный товар или наложенного платежа.

УКЭП – усиленная квалифицированная электронная подпись.

2. Маркировка товаров (нанесение СИ с КМ на товар) и ввод товаров в оборот в ГИС МТ

Таблица 1 Основные данные процесса

ЦЕЛЬ	Проведение маркировки товара: <ul style="list-style-type: none">• нанесение СИ с КМ на товар,• формирование сведений о вводе в оборот товара для подачи в ГИС МТ,• регистрация в ГИС МТ сведений о вводе в оборот товаров участником оборота товаров
УЧАСТНИКИ ПРОЦЕССА	Участник оборота товаров Оператор ГИС МТ
РЕГЛАМЕНТЫ ПРОЦЕССА	Постановление Правительства РФ от 31 декабря 2019 г. N 1956" Об утверждении правил маркировки товаров легкой промышленности средствами идентификации и особенностях внедрения государственной информационной системы мониторинга за оборотом товаров, подлежащих обязательной маркировке средствами идентификации в отношении товаров легкой промышленности»
ВЗАИМОДЕЙСТВИЕ ИНФОРМАЦИОННЫХ СИСТЕМ УЧАСТНИКОВ ПРОЦЕССА	ГИС МТ Учетная система участника оборота товаров
ДОКУМЕНТЫ, СОПРОВОЖДАЮЩИЕ ПРОЦЕСС¹	Подача сведений о вводе в оборот товаров Квитанция (уведомление) участников оборота товаров в личном кабинете ГИС МТ/на адрес электронной почты, указанный в регистрационных сведениях

Схема процесса маркировки и ввода в оборот товаров представлена на [Рисунок 1 Схема процесса 04.01.01.00 Маркировка и ввод в оборот товаров, произведенных в РФ (собственное производство)].

В данном процессе производитель является собственником маркированного товара, осуществляет заказ КМ, является Заявителем в документах обязательной сертификации товаров, подает сведения о маркировке и вводе товаров в оборот в ГИС МТ.

¹ Тексты уведомлений участников оборота товаров в личных кабинетах ГИС МТ приведены в разделе [3].

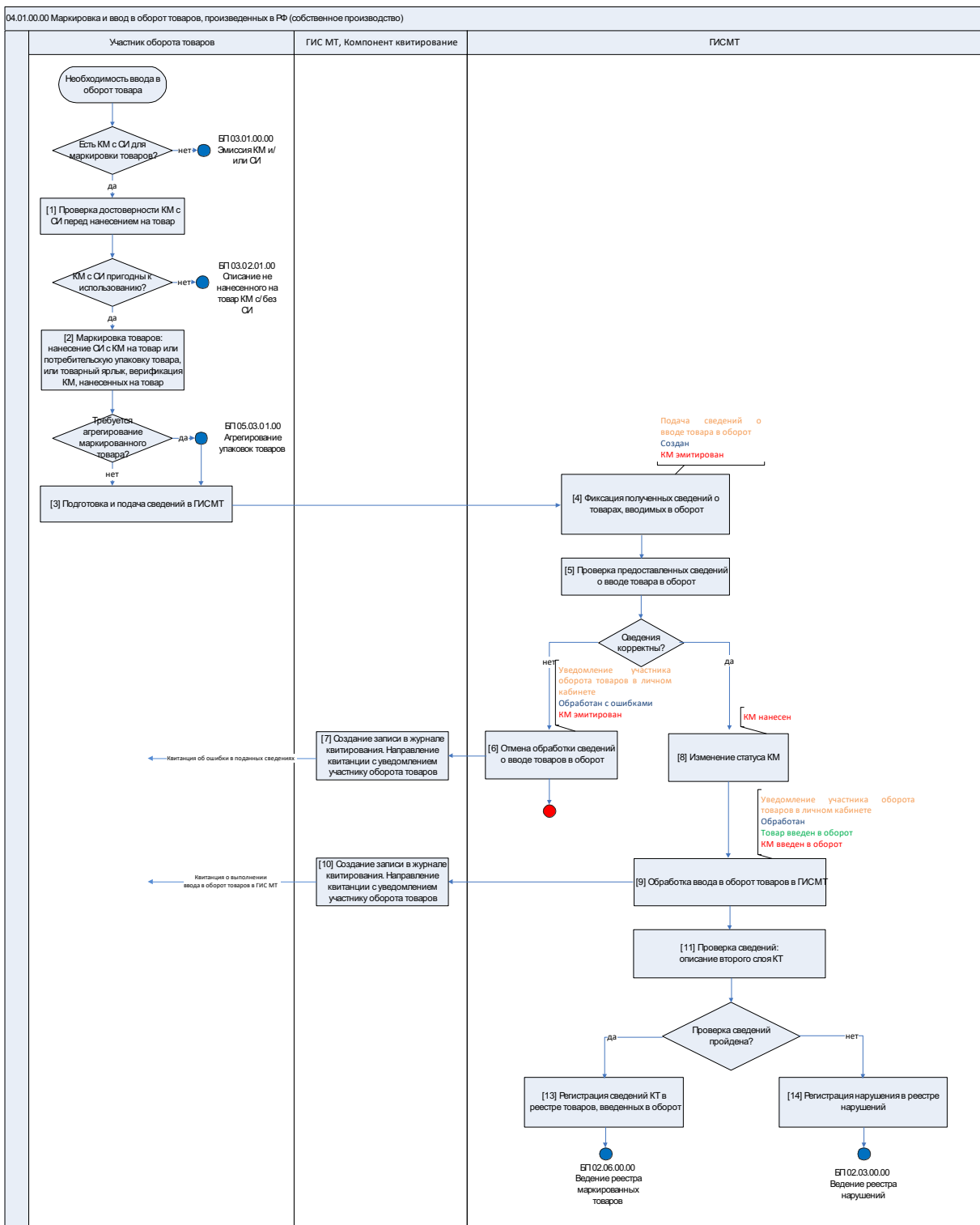


Рисунок 1 Схема процесса 04.01.01.00 Маркировка и ввод в оборот товаров, произведенных в РФ (собственное производство)

2.1 04.01.01.00 Маркировка товаров (нанесение СИ с КМ на товар)

На схеме процесса [Рисунок 1] блоки [1], [2], [3].

Для маркировки и ввода товаров в оборот участник оборота товаров обеспечивает наличие достаточного для нанесения на товар количества СИ с КМ, при

необходимости заказывает новые СИ с КМ, описание процесса в БП «03.01.00.00 Эмиссия КИ и/или СИ».

Перед нанесением СИ с КМ на товар **участник оборота товаров** должен выполнить проверку достоверности КМ.

Если СИ с КМ пригодны к использованию (КМ идентифицирован, достоверен, статус КМ «Эмитирован»), то **участник оборота товаров** выполняет нанесение СИ с КМ на товар или потребительскую упаковку, или товарный ярлык.

Если СИ с КМ не пригодны к использованию, то **участник оборота товаров** выполняет списание КМ, описание в БП «03.02.01.00 Списание не нанесенного на товар СИ с КМ».

После нанесения СИ с КМ на товар, участник оборота товаров формирует список товаров, для передачи сведений в ГИС МТ или в учетной системе **участника оборота товаров**, на основании которого будут сформированы сведения о вводе товара в оборот в ГИС МТ.

Если на производстве осуществляется агрегирование маркированного товара в транспортные упаковки, то **участник оборота товаров** предоставляет сведения о коде идентификации транспортной упаковки (КИТУ) в ГИС МТ, описание процесса в БП «05.03.01.00 Агрегирование упаковок товаров».

2.2 04.01.02.00 подача сведений о вводе товаров в оборот в ГИС МТ

На схеме процесса [Рисунок 1] блоки [4], [5], [6], [7], [8], [9], [10].

Участник оборота товаров после маркировки товаров, вводимых в оборот, подает сведения о вводе товаров в оборот в ГИС МТ.

Состав подаваемых сведений о вводе товаров в оборот в ГИС МТ представлен в [Таблица 2].

Таблица 2 Описание сведений, предоставляемых участником оборота товаров в ГИС МТ, о вводе товара в оборот

№ ПП	Атрибут	Описание	Значение
Сведения об участнике оборота товаров			
1.	ИНН производителя/импортера	ИНН производителя/импортера товаров (в данном процессе значение «Производитель»)	Обязательное
2.	ИНН собственника	ИНН собственника маркированного товара (в данном процессе производитель является собственником маркированного товара), повторяется значение атрибута «ИНН производителя/импортера»	Обязательное
Общие сведения о вводе товаров в оборот			
3.	Дата производства	Дата производства товаров	Обязательное

№ ПП	Атрибут	Описание	Значение
4.	Тип производственного заказа	<p>Значение «Производство (собственное)»</p> <ul style="list-style-type: none"> • Собственное производство; • Контрактное производство <p>В данном процессе значение «Собственное производство»</p>	Обязательное
Сведения о товарах, вводимых в оборот			
5.	Код идентификации/Код идентификации комплекта	Код идентификации (КИ)/ Код идентификации комплекта (КИК)	Обязательное, если не указано КИТУ Допускается указание и КИ/КИК, и КИТУ с последующей проверкой в ГИС МТ уникальности КИ/КИК, указанных по документу
6.	Код идентификации набора	Код идентификации набора (КИН) При указании КИН в ГИС МТ формируется перечень маркированного товара, включенного в набор. См. процесс «05.05.01.00 Комплектация товаров»	Обязательное, если не указано КИ/КИК или КИТУ Допускается указание и КИН и КИТУ с последующей проверкой в ГИС МТ уникальности КИН, указанных по документу
7.	Код идентификации транспортной упаковки	Уникальные идентификаторы транспортной упаковки (КИТУ) При указании КИТУ в ГИС МТ формируется перечень маркированного товара, включенного в транспортную упаковку См. процесс «05.03.00.00 Агрегация товаров»	Необязательное, если указаны КИ/КИК/КИН Допускается указание и КИ/КИК/КИН, и КИТУ с последующей проверкой в ГИС МТ уникальности КИ, указанных по документу
8.	Товарная номенклатура	10-значный код товарной позиции единой Товарной номенклатуры внешнеэкономической деятельности Евразийского экономического союза	Обязательное
9.	Дата производства	Дата производства товаров (если отличается от указанной в сведениях о вводе товаров в оборот) – после ввода товаров в оборот эта дата регистрируется в реестре маркированных товаров	Обязательное
Сведения об обязательной сертификации товаров по ТР ТС			
Для каждого кода товара указывается товарная номенклатура, которая при сертификации товаров указывается в документах обязательной сертификации			

№ ПП	Атрибут	Описание	Значение
10.	Вид документа обязательной сертификации товара	Виды документов обязательной сертификации товаров: <ul style="list-style-type: none"> • Сертификат соответствия, • Декларация соответствия 	Необязательное
11.	Номер документа обязательной сертификации товара	Номер сертификата соответствия/ декларации соответствия	Необязательное
12.	Дата документа обязательной сертификации товара	Дата сертификата соответствия/ декларации соответствия	Необязательное

Подача сведений о вводе товаров в оборот в ГИС МТ осуществляется:

- в личном кабинете участника оборота товаров в ГИС МТ;
- посредством учетной системы участника оборота товаров через открытое API;
- посредством загрузки сведений путем подачи файлов формата *.xls, *.xml.

В ГИС МТ поданные **участником оборота товаров** сведения о вводе товаров в оборот регистрируются в статусе «Создан».

Поданным сведениям присваивается уникальный номер, регистрируется дата и время подачи сведений о вводе товаров в оборот.

Участник оборота товаров подписывает поданные сведения о вводе товаров в оборот УКЭП.

В ГИС МТ осуществляется проверка корректности предоставленных сведений о вводе товаров в оборот:

- обязательность и корректность заполнения сведений в поданных сведениях о вводе товара в оборот;
- наличие в ГИС МТ сведений об указанных СИ с КМ;
- статус указанных СИ с КМ и товаров, разрешающий ввод в оборот товара с СИ с КМ (КМ эмитирован, товар не введен в оборот);
- товары и СИ с КМ, указанные в поданных сведениях не находятся в обработке по другим документам в процессах движения или выбытия СИ с КМ, или товаров;
- участник оборота товаров, подавший сведения о вводе товаров в оборот, является участником оборота товаров, подавшим заявку на изготовление СИ с КМ и получившего СИ с КМ (собственником СИ с КМ, указанным в реестре средств идентификации);
- атрибут «Способ выпуска товаров в оборот», указанный в КМ при эмиссии, должен иметь значение «Произведен в РФ»;

- проверить сведения о документах обязательной сертификации² (декларация соответствия или сертификат соответствия), номер и дату, срок действия документов обязательной сертификации по коду товара, товарной номенклатуре и ИНН собственника товара (заявитель в документах обязательной сертификации) в системе «Национальный каталог»³, проверить является ли документ сертификации товара действующим (по срокам действия и условиям действия документа обязательной сертификации: например, отозван сертификат на дату ввода товаров в оборот).

Если проверка не пройдена, то **участник оборота товаров** получает квитанцию (уведомление) в личном кабинете/на адрес электронной почты, указанный в регистрационных сведениях об ошибках в сведениях о вводе товаров в оборот с указанием причины ошибок. В ГИС МТ поданные участником оборота сведения о вводе товаров в оборот переводятся в статус «Обработан с ошибками» (КМ в статусе «Эмитирован»).

Если проверка пройдена, то в ГИС МТ изменяется статус СИ с КМ на «КМ нанесен» и выполняется ввод товаров в оборот:

- сведения о товаре, введенном в оборот, регистрируются в реестре маркированного товара в ГИС МТ, БП «02.06.00.00 Ведение реестра маркированных товаров», СИ с КМ получают статус «КМ введен в оборот» товары получают статус «Товар введен в оборот»;
- в ГИС МТ регистрируется дата и время выполнения ввода в оборот товаров, в реестре средств идентификации и в реестре маркированных товаров регистрируется атрибут «Дата ввода в оборот» (дата ввода маркированных товаров в оборот – это дата выполнения процедуры ввода товара в оборот в ГИС МТ);
- поданные участником оборота сведения о вводе товаров в оборот переводятся в статус «Обработан»;
- уникальный номер поданных сведений о вводе товара в оборот отображается в Реестре маркированных товаров (атрибут «Регистрационный номер документа»);
- **участник оборота товаров** получает квитанцию (уведомление) в личном кабинете ГИС МТ/на адрес электронной почты, указанный в регистрационных сведениях.

2.3 04.01.03.00 Проверка сведений

На схеме процесса [Рисунок 1] блоки [11], [12], [13].

² Обязательная сертификация товаров по техническим регламентам Таможенного союза (ТР ТС)

³ При вводе сведений о вводе в оборот товаров в Личном кабинете участника оборота товаров сведения об обязательной сертификации товаров вводятся на основании сведений в системе «Национальный каталог»

На основании поданных участниками оборота товаров сведений о вводе товаров в оборот в статусе «Обработано» осуществляются следующие проверки:

- Проверка КТ: описание второго слоя.

Если сведения второго слоя КТ найдены, то в реестре маркированных товаров, описание БП «02.06.00.00 Ведение реестра маркированных товаров», заполняются сведения о КТ: описание второго слоя.

Если сведения не найдены: для КТ не описаны сведения второго слоя, то в реестре нарушений регистрируется нарушение, описание процесса в БП «02.03.00.00 Ведение реестра нарушений»



центр развития
перспективных технологий

3. Реестр уведомлений участников оборота товаров в личном кабинете ГИС МТ

Таблица 3 Реестр уведомлений участников оборота товаров в личном кабинете ГИС МТ, тексты уведомлений

№ ПП	Наименование уведомления участника оборота товаров в личном кабинете ГИС МТ	Назначение уведомления	Текст уведомления	Ссылка на описание процесса
1.	Уведомление участника оборота товаров в личном кабинете ГИС МТ	Проверены поданные сведения о вводе товара в оборот, статус документа «Обработано с ошибками»	<p><i>Проверены сведения о вводе товаров в оборот:</i></p> <p><i>дата регистрации сведений <дата/время регистрации>, номер сведений <номер электронного документа>, статус сведений <статус></i></p> <p><i>выявлены недопустимые для ввода товаров в оборот статусы кодов маркировки и/или товаров.</i></p>	04.01.02.00 Подача сведений о вводе товаров в оборот в
			<p><i>Проверены сведения о вводе товаров в оборот:</i></p> <p><i>дата регистрации сведений <дата/время регистрации>, номер сведений <номер электронного документа>, статус сведений <статус></i></p> <p><i>выявлены коды маркировки, не зарегистрированные в системе.</i></p>	
			<p><i>Проверены сведения о вводе товаров в оборот:</i></p> <p><i>дата регистрации сведений <дата/время регистрации>, номер сведений <номер>, статус сведений <статус></i></p>	

			<p>выявлены товары, находящиеся в обработке поданных ранее сведений о движениях маркированного товара.</p> <p>Проверены сведения о вводе товаров в оборот:</p> <p>дата регистрации сведений <дата/время регистрации>, номер сведений <номер>, статус сведений <статус></p> <p>выявлены коды маркировки, не принадлежащие участнику оборота товаров, подавшему сведения о вводе товаров в оборот.</p> <p>Проверены сведения о вводе товаров в оборот:</p> <p>дата регистрации сведений <дата/время регистрации>, номер сведений <номер>, статус сведений <статус></p> <p>выявлены коды маркировки, у которых способ выпуска товаров в оборот не «Произведен в РФ».</p>	
2.	Уведомление участника оборота товаров в личном кабинете ГИС МТ	В ГИС МТ выполнен ввод товаров в оборот	<p>Выполнен ввод товаров в оборот.</p> <p>Дата регистрации сведений <дата/время регистрации>, номер сведений <номер>, статус сведений <статус>.</p>	04.01.02.00 Подача сведений о вводе товаров в оборот в

04.01.00.00 МАРКИРОВКА И ВВОД В ОБОРОТ ТОВАРА, ПРОИЗВЕДЕННОГО
НА ТЕРРИТОРИИ РФ (СОБСТВЕННОЕ ПРОИЗВОДСТВО)



центр развития
перспективных технологий