



центр развития
перспективных технологий

02.01.00.00 ВЕДЕНИЕ РЕЕСТРА ТОВАРОВ

2019



1. ВВЕДЕНИЕ	2
1.1 ГЛОССАРИЙ	2
2. 02.01.01.00 РЕГИСТРАЦИЯ СВЕДЕНИЙ О ТОВАРАХ В ГИС МТ.....	5
2.1 02.01.01.01 ПОДАЧА СВЕДЕНИЙ О ТОВАРАХ В ГИС РУС.....	5
2.2 02.01.01.02 ЗАГРУЗКА СВЕДЕНИЙ О ТОВАРАХ В ГИС МТ (РЕГУЛЯРНАЯ ПРОЦЕДУРА).....	7
2.3 02.01.01.03 ЗАГРУЗКА СВЕДЕНИЙ О ТОВАРАХ В ГИС МТ ПРИ ПРОВЕРКЕ GTIN ТОВАРА В ЗАЯВКЕ НА ИЗГОТОВЛЕНИЕ КМ/СИ	9
3. 02.01.02.00 ВНЕСЕНИЕ ИЗМЕНЕНИЙ В СВЕДЕНИЯ О ТОВАРАХ (ДООПИСАНИЕ) В ГИС МТ	12

Дата: 01.11. 2019

02.01.00.00 ВЕДЕНИЕ РЕЕСТРА ТОВАРОВ

Версия: 1.0

1. Введение

В этом документе представлено:

- краткое описание процессов регистрации сведений о товарах в ГИС МТ, изменения описания товаров в ГИС МТ;
- схемы взаимодействия участников процессов;
- требования к реализации автоматизируемых функций в ГИС МТ.

1.1 Глоссарий

Бизнес-процесс (БП) — это совокупная последовательность действий по преобразованию ресурсов, полученных на входе, в конечный продукт, имеющий ценность для потребителя, на выходе.

Государственная информационная система мониторинга за оборотом товаров, подлежащих обязательной маркировке средствами идентификации (информационная система мониторинга, (ГИС МТ) - государственная информационная система, созданная в целях автоматизации процессов сбора и обработки информации об обороте товаров, подлежащих обязательной маркировке средствами идентификации, хранения такой информации, обеспечения доступа к ней, ее предоставления и распространения, повышения эффективности обмена такой информацией и обеспечения прослеживаемости указанных товаров, а также в иных целях, предусмотренных федеральными законами.

Индивидуальный серийный номер (ИСН) - символьная последовательность, уникально идентифицирующая единицу товара (потребительскую упаковку обувных товаров) на основании кода товаров.

Код маркировки (КМ) - уникальная последовательность символов, состоящая из кода идентификации и кода проверки, формируемая оператором для целей идентификации обувных товаров, в том числе в потребительской упаковке.

Код идентификации (КИ) – последовательность символов, представляющая собой уникальный номер экземпляра товара.

Код проверки (КП) – последовательность символов, сформированная в результате криптографического преобразования кода идентификации и позволяющая выявить фальсификацию кода идентификации при его проверке с

Дата: 01.11. 2019



использованием фискального накопителя и (или) технических средств проверки кода проверки.

Код товара (КТ) - уникальный код, присваиваемый группе товаров при их описании в информационном ресурсе, обеспечивающем учет и хранение достоверных данных о товарах по соответствующей товарной номенклатуре.

Личный кабинет (ЛК) - размещенный в информационно-телекоммуникационной сети «Интернет» (сеть «Интернет») на сайте оператора, информационный сервис, предоставляемый оператором в установленном порядке участнику оборота обувных товаров или федеральному органу исполнительной власти и используемый оператором, участником оборота обувных товаров и федеральным органом исполнительной власти.

Маркированные обувные товары – обувные товары, на которые нанесены средства идентификации и достоверные сведения о которых (в том числе сведения о нанесенных на них средствах идентификации и (или) материальных носителях, содержащих средства идентификации обувных товаров) содержатся в информационной системе мониторинга.

Маркировка обувных товаров средствами идентификации - нанесение средств идентификации обувных товаров на потребительскую упаковку обувных товаров или товарный ярлык, или на товар.

Обувные товары – продукция, включенная в товарную группу «Обувь», кодов товарной номенклатуры 6401-6405, а также в группу товаров соответствующей кодам Общероссийского классификатора продукции по видам экономической деятельности (ОКПД 2):15.20.11, 15.20.12, 15.20.13, 15.20.14, 15.20.21, 15.20.29, 15.20.31, 15.20.32 и 32.30.12, в которую включены различные типы обуви (в том числе галоши) независимо от ее фасона и размера, конкретного назначения, способа производства или материалов, из которых она изготовлена, в отношении которой принято решение о маркировке средствами идентификации обувных товаров.

Оператор информационной системы мониторинга (оператор) - юридическое лицо, зарегистрированное на территории Российской Федерации, осуществляющее создание, развитие, модернизацию и эксплуатацию информационной системы мониторинга, обеспечение ее бесперебойного функционирования, а также прием, хранение и обработку сведений.

Дата: 01.11. 2019



Участники оборота обувных товаров (участники оборота товаров, УОТ) – юридические лица и физические лица, зарегистрированные в качестве индивидуальных предпринимателей, являющиеся налоговыми резидентами Российской Федерации, осуществляющие ввод обувных товаров в оборот, оборот и (или) вывод из оборота обувных товаров, за исключением юридических лиц и физических лиц, зарегистрированных в качестве индивидуальных предпринимателей, приобретающих обувные товары для использования в целях, не связанных с их последующей реализацией (продажей).

Служба технической поддержки (СТП) – служба технической поддержки пользователей информационной системы мониторинга пользователей ГИС МТ.

Средство идентификации обувных товаров (средство идентификации, СИ) – код маркировки в машиночитаемой форме, представленный в виде штрихового кода Data Matrix, для нанесения на потребительскую упаковку или товарный ярлык, или на товар.

Товарная номенклатура внешнеэкономической деятельности Евразийского экономического союза (товарная номенклатура) – классификатор товаров, применяемый таможенными органами и участниками внешнеэкономической деятельности (ВЭД) в целях проведения таможенных операций.

УКЭП – усиленная квалифицированная электронная подпись.

Дата: 01.11.2019

2. 02.01.01.00 Регистрация сведений о товарах в ГИС МТ

Таблица 1 Основные данные процесса

ЦЕЛЬ	Хранение в ГИС МТ GTIN и атрибутов описания товаров, которые подлежат маркировке и прослеживанию, для формирования КМ, получения информации о движении маркированного товара из ГИС МТ детализированных по GTIN и атрибутам описания товаров
УЧАСТНИКИ ПРОЦЕССА	Участник оборота товаров Оператор ГИС МТ
РЕГЛАМЕНТЫ ПРОЦЕССА	Постановление Правительства РФ от 05 июля 2019 г. N 860 «Об утверждении правил маркировки обувных товаров средствами идентификации и особенностями внедрения государственной информационной системы мониторинга за оборотом товаров, подлежащих обязательной маркировке средствами идентификации в отношении обувных товаров.»
ВЗАИМОДЕЙСТВИЕ ИНФОРМАЦИОННЫХ СИСТЕМ УЧАСТНИКОВ ПРОЦЕССА	ГИС МТ ИС ГС1 РУС
ДОКУМЕНТЫ, СОПРОВОЖДАЮЩИЕ ПРОЦЕСС	

Схемы процессов регистрации сведений о товарах в ГИС МТ представлены на [Рисунок 1 Схема процесса 02.01.01.01 подача сведений о товарах в ГС1 РУС], [Рисунок 2 Схема процесса 02.01.01.02 Загрузка сведений о товарах в ГИС МТ (регулярная процедура)], [Рисунок 3 Схема процесса 02.01.01.03 Загрузка сведений о товарах в ГИС МТ при проверке GTIN товара в заявке на изготовление КМ/СИ].

Сведения о товарах в ГИС МТ автоматически поступают из ИС ГС1 РУС. **Участники оборота товаров** для получения GTIN для товара, подлежащего маркировке и прослеживаемости, (например, производители, импортеры) должны вступить в Ассоциацию автоматической идентификации «ЮНИСКАН/ГС1 РУС».

2.1 02.01.01.01 подача сведений о товарах в ГС1 РУС

Схема процесса подачи сведений о товарах в ИС ГС1 РУС представлена на [Рисунок 1 Схема процесса 02.01.01.01 подача сведений о товарах в ГС1 РУС].

Дата: 01.11. 2019

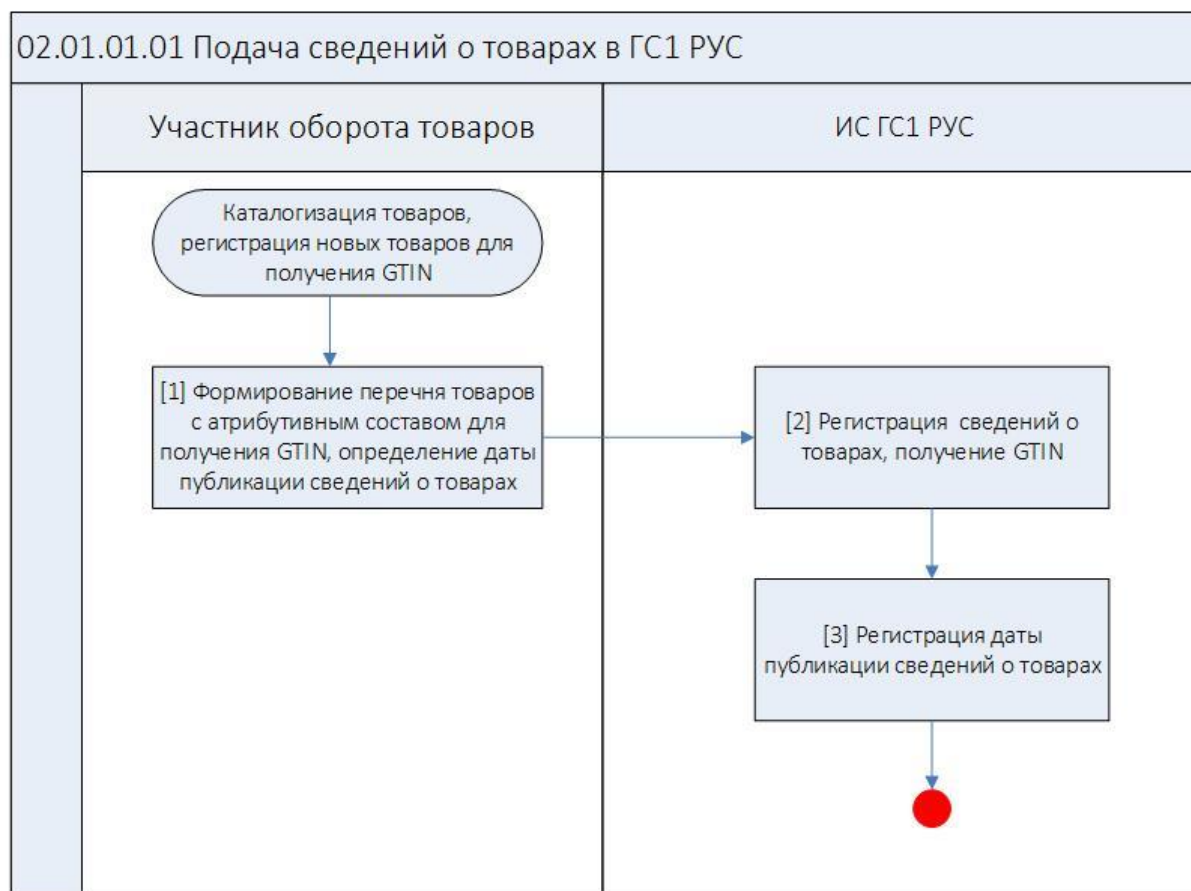


Рисунок 1 Схема процесса 02.01.01.01 Подача сведений о товарах в ГС1 РУС

Участник оборота товаров подает сведения о товарах в ИС ГС1 РУС, товару присваивается GTIN.

При публикации в ИС ГС1 РУС сведений о товарах, произведенных на территории РФ, обязательно должны быть заполнены все атрибуты описания товаров, представленные в [Таблица 2].

При публикации в ИС ГС1 РУС сведений о товарах, произведенных не на территории РФ, допускается отсутствие следующих атрибутов описания товаров: страна производства, цвет, размер в штихмассовой системе. Для каждого GTIN **участник оборота товаров** устанавливает дату публикации, после чего сведения о товаре (GTIN и атрибуты описания) готовы к передаче в ГИС МТ.

Если для товара в ИС ГС1 РУС указаны все атрибуты описания, то установленная для товара дата публикации не может быть изменена.

Перечень атрибутов описания сведений о товарах в ГС1 РУС представлен в [Таблица 2].

Дата: 01.11. 2019

Таблица 2 Описание атрибутов сведений о товарах в ГС1 РУС, передаваемых в ГИС МТ

№ ПП	Атрибут	Значение в ГС1 РУС
1.	Модель производителя	Обязательное
2.	Страна производства	Необязательное
3.	Вид обуви	Обязательное
4.	Материал верха	Обязательное
5.	Материал подкладки	Обязательное
6.	Материал подошвы	Обязательное
7.	Бренд (торговая марка)	Обязательное
8.	ИНН российского производителя, или ИНН импортера	Обязательное
9.	Цвет	Необязательное
10.	Размер в штихмассовой системе	Необязательное
11.	Наименование товара на этикетке	Обязательное
12.	Дата публикации сведений о товаре в ГС1 РУС	Обязательное
13.	GTIN	Обязательное

2.2 02.01.01.02 Загрузка сведений о товарах в ГИС МТ (регулярная процедура)

Схема процесса загрузки сведений о товарах в ГИС МТ представлена на [Рисунок 2 Схема процесса 02.01.01.02 Загрузка сведений о товарах в ГИС МТ (регулярная процедура)].

Дата: 01.11. 2019

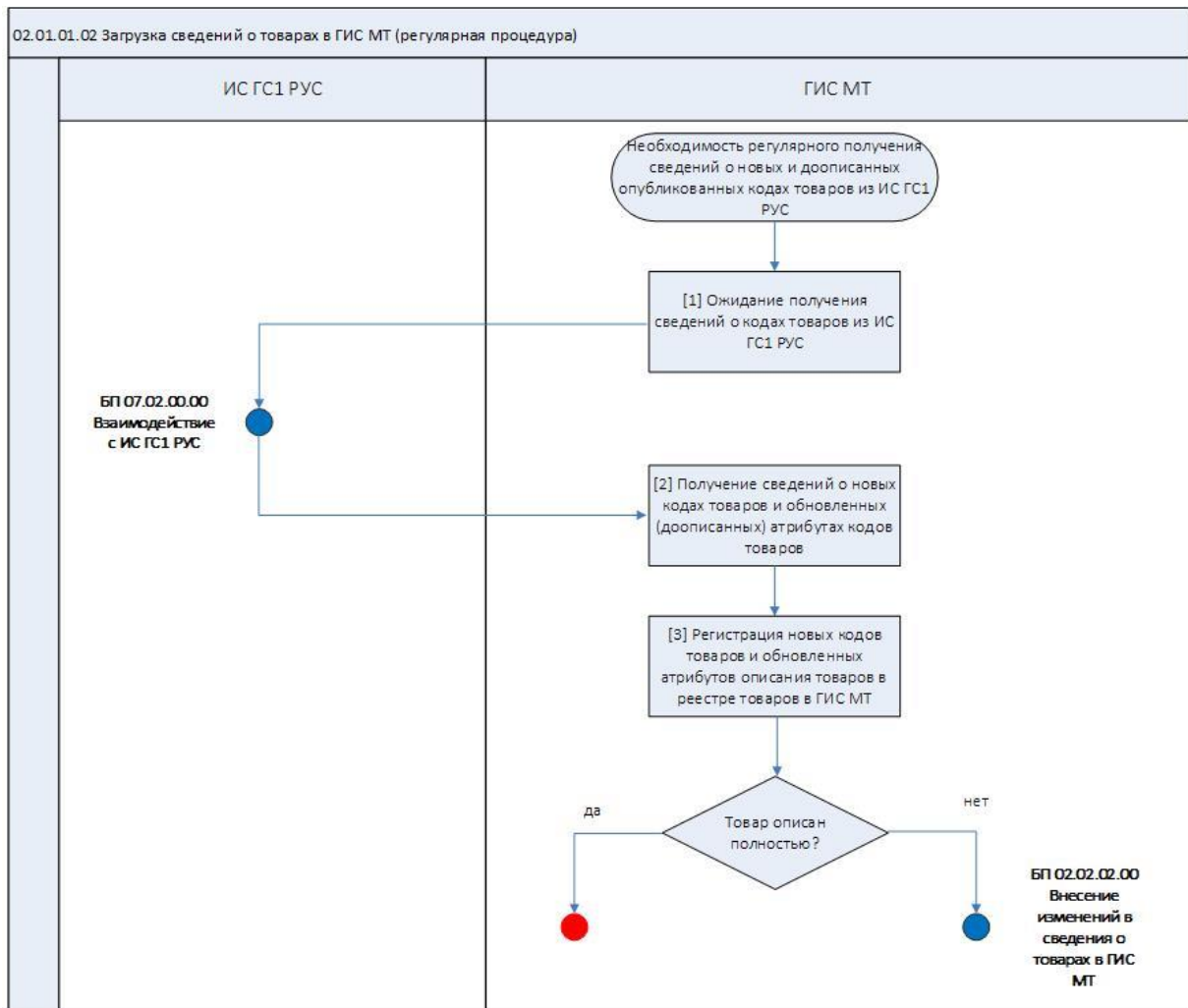


Рисунок 2 Схема процесса 02.01.01.02 Загрузка сведений о товарах в ГИС МТ (регулярная процедура)

В соответствии с внутренним регламентом **оператора ГИС МТ** осуществляется получение сведений о новых опубликованных GTIN и обновленных (доописанных) атрибутах описания товара из ИС ГС1 РУС.

Перечень атрибутов описания товаров представлен в [Таблица 2].

В ГИС МТ сведения о новых GTIN и атрибутах описания товара, обновленные (доописанные) атрибуты описания опубликованных товаров регистрируются в реестре товаров.

Требования к автоматизации 1

- 1) Реализация реестра товаров в ГИС МТ, создание и обновление сведений о товарах при интеграции ГИС МТ с ИС ГС1 РУС

Дата: 01.11. 2019



- 2) Интеграция ГИС МТ и ИС ГС1 РУС: получение в ГС1 РУС сведений о новых GTIN и атрибутах описания товаров, опубликованных после последней передачи сведений в ГИС МТ, регистрация в ГИС МТ новых GTIN и обновление атрибутов описания товаров в реестре товаров

2.3 02.01.01.03 Загрузка сведений о товарах в ГИС МТ при проверке GTIN товара в заявке на изготовление КМ/СИ

Схема процесса загрузки сведений о товарах в ГИС МТ при выполнении проверки GTIN товара в заявке на изготовление КМ/СИ [Рисунок 3 Схема процесса 02.01.01.03 Загрузка сведений о товарах в ГИС МТ при проверке GTIN товара в заявке на изготовление КМ/СИ].

Дата: 01.11. 2019

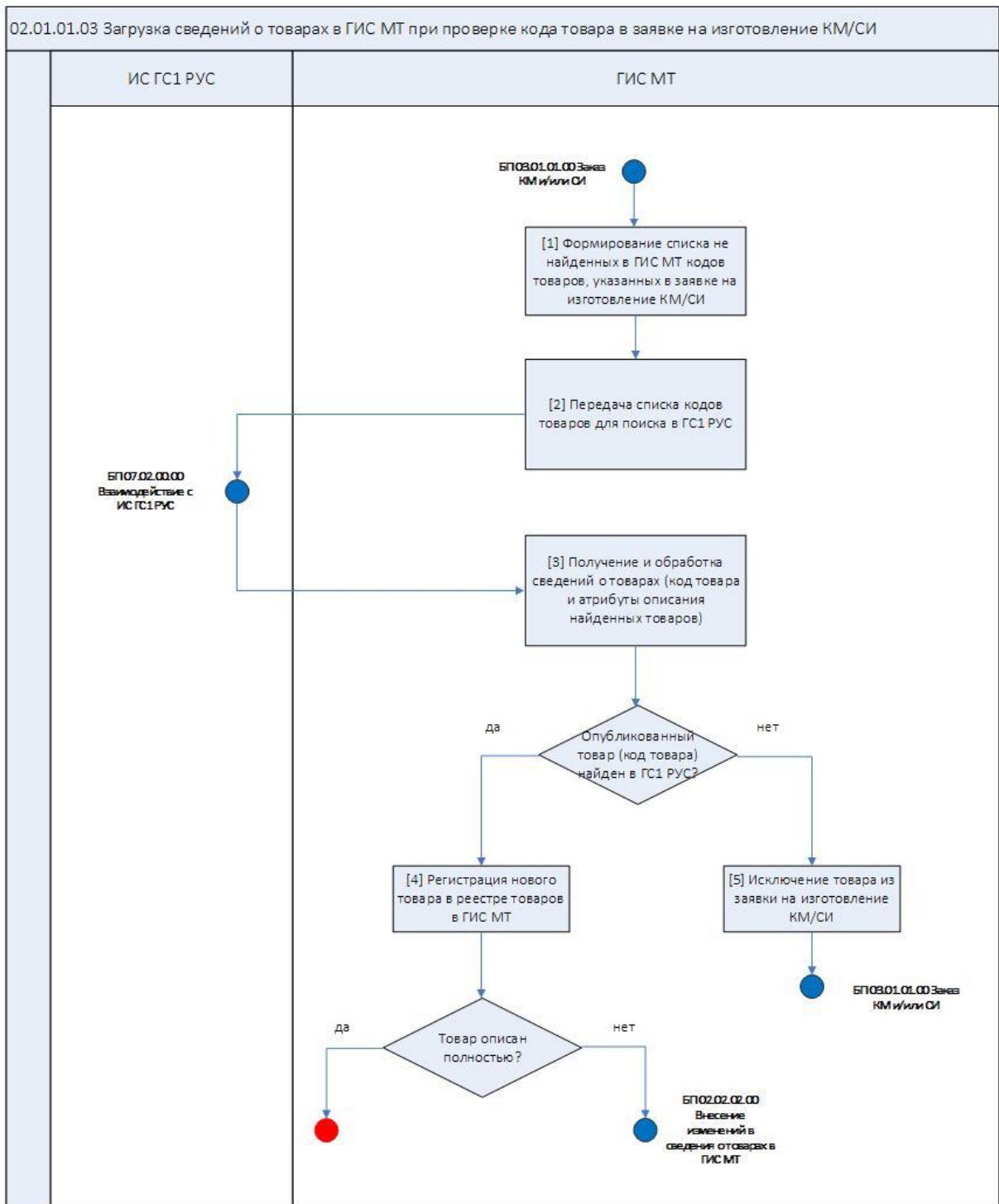


Рисунок 3 Схема процесса 02.01.01.03 Загрузка сведений о товарах в ГИС МТ при проверке GTIN товара в заявке на изготовление КМ/СИ

Дата: 01.11. 2019



При регистрации в ГИС МТ заявки на изготовление КМ/СИ выполняется проверка товаров (по GTIN) в ГИС МТ. Если товар не найден в ГИС МТ, то выполняется запрос в ИС ГС1 РУС.

Если товар, с указанным GTIN, найден в ИС ГС1 РУС, и сведения о товаре опубликованы (есть дата публикации), то сведения о товаре передаются в ГИС МТ, где регистрируются в реестре товаров.

Если товар, с указанным GTIN, не найден в ИС ГС1 РУС или сведения о товаре не опубликованы (нет даты публикации), то такой товар исключается из заявки на изготовление КМ/СИ. Описание процессов заказа КМ/СИ в БП «03.01.01.00 Заказ КМ и/или СИ» и БП «03.04.01.00 Заказ КМ и/или СИ ЦЭМ».

Требования к автоматизации 2

- 1) Интеграция ГИС МТ и ИС ГС1 РУС: передача в ГС1 РУС из ГИС МТ реестра не найденных товаров (GTIN) в заявках на изготовление КМ/СИ, поиск опубликованных GTIN в ГС1 РУС, регистрация в ГИС МТ новых товаров, исключение из заявки на изготовление КМ/СИ товаров, уведомление участника оборота товаров или ЦЭМ об исключении товара из заявки на изготовление КМ/СИ.

Дата: 01.11.2019

3. 02.01.02.00 Внесение изменений в сведения о товарах (доописание) в ГИС МТ

Таблица 3 Основные данные процесса

ЦЕЛЬ	Получение полного описания
УЧАСТНИКИ ПРОЦЕССА	Оператор ГИС МТ Участник оборота товаров
РЕГЛАМЕНТЫ ПРОЦЕССА	Методические рекомендации для участников эксперимента по маркировке средствами идентификации и мониторингу ТН ВЭД ЕАЭС 6401-6405 «Обувь» в Российской Федерации
ВЗАИМОДЕЙСТВИЕ ИНФОРМАЦИОННЫХ СИСТЕМ УЧАСТНИКОВ ПРОЦЕССА	ГИС МТ ИС ГС1 РУС
ДОКУМЕНТЫ, СОПРОВОЖДАЮЩИЕ ПРОЦЕСС	-

Схема процесса внесения изменений в сведения о товарах (доописание товаров) представлена на [Рисунок 4 Схема процесса 02.01.02.00 Внесение изменений в сведения о товарах (доописание) в ГИС МТ].



Рисунок 4 Схема процесса 02.01.02.00 Внесение изменений в сведения о товарах (доописание) в ГИС МТ

Участники оборота товаров, при ввозе товаров в Российскую Федерацию с территории государств, не являющихся членами Евразийского экономического союза, в том числе товаров, перемещаемых через территории государств - членов Евразийского экономического союза в соответствии с таможенной процедурой

Дата: 01.11.2019



таможенного транзита, должны предоставить в ИС ГС1 РУС дополнительные сведения о товаре, если ранее эти сведения не были внесены в описание товара, не позднее предложения маркированных товаров для продажи.

Участник оборота товаров вносит дополнительные описания товаров (страна производства, цвет, размер в штихмассовой системе), ранее не заполненные, в описание опубликованных GTIN в ГС1 РУС. При внесении дополнительного описания опубликованного товара, дата публикации сведений о товаре не изменяется. После внесения дополнительных сведений о товаре, изменение атрибутов описания товара запрещено.

При выполнении регулярной загрузки сведений о товарах из ИС ГС1 РУС осуществляется обновление сведений о товарах в ГИС МТ, описание процесса в разделе [2.2].

В случае выбытия маркированных товаров с неполным описанием (дата публикации товара в ИС ГС1 РУС больше даты выбытия или не заполнены все атрибуты описания товаров) в ГИС МТ регистрируется нарушение в реестре нарушений (БП «02.03.01.00 Регистрация нарушений»).

Дата: 01.11.2019